

## AMAÇ:

Hemşirelerin sağlık hizmeti sunarken yaşamış oldukları merhamet yorgunluklarını tespit etmektir

## GEREÇ VE YÖNTEM:

Araştırma kapsamında Bayburt Devlet Hastanesinde görev yapan hemşirelerden anket aracılığıyla veri toplanmıştır. Araştırmanın örneklemini 68 kişi oluşturmaktadır. Merhamet Yorgunluğunu ölçmek için Adams ve ark. (2006) tarafından geliştirilen, Dinç ve Ekinci (2019) tarafından Türkçe'ye uyarlanan 13 ifade kullanılmıştır. Çalışmada elde edilen bulgular değerlendirilirken SPSS (Statistical Package for Social Sciences) for Windows 21.0 programı kullanılarak tanımlayıcı istatistiksel metotları (Frekans, Ortalama) ve analizler için bağımsız örneklem t-testi, varyans testleri kullanılmıştır)



## SONUÇ

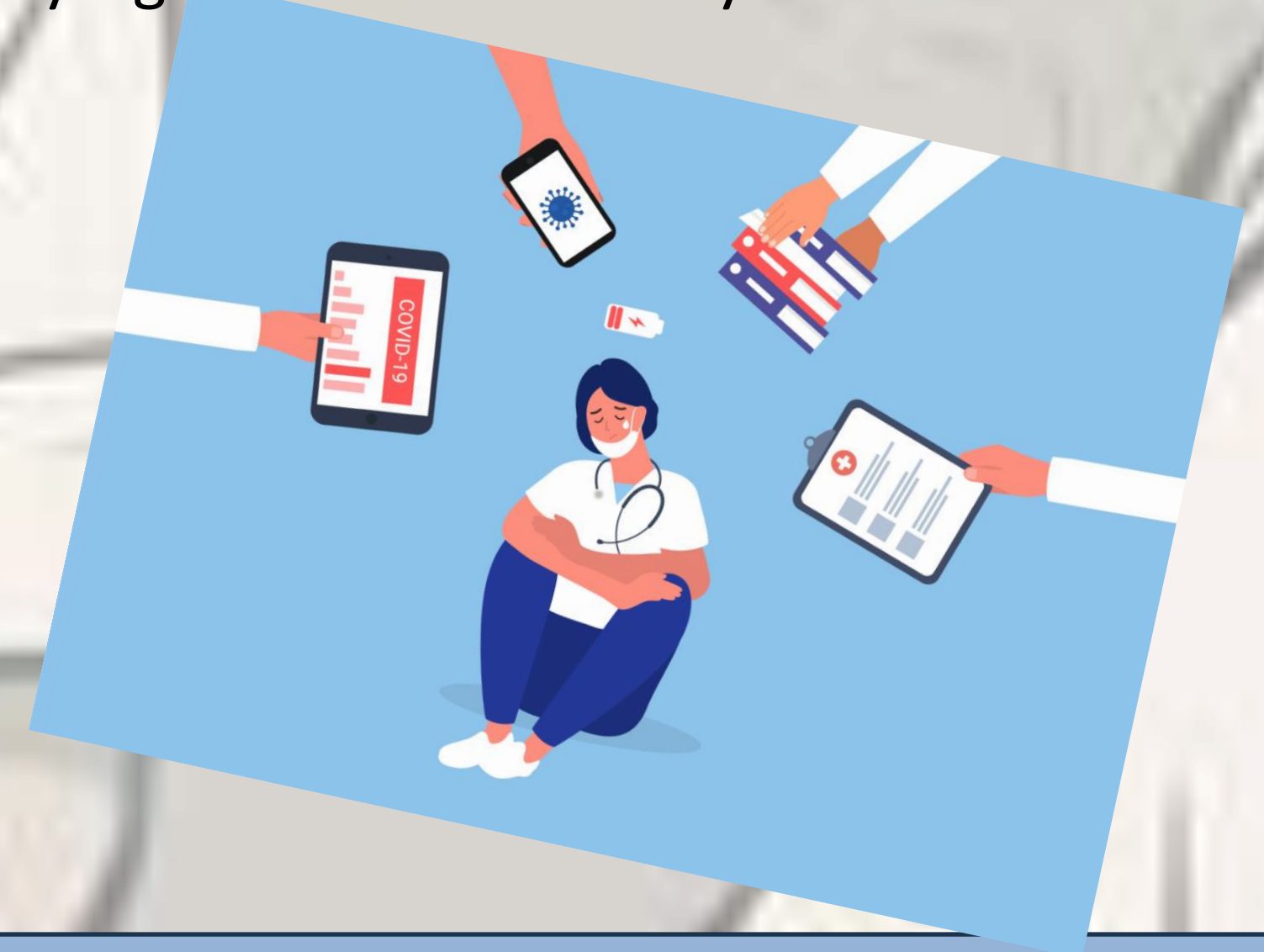
Bu çalışma ile hemşirelerin merhamet yorgunlukları incelenmiştir. Merhamet yorgunluğunun ne olduğu ve nedenleri üzerinde duruldu. Hemşirelerin sürekli olarak başkalarının acılarına ve travmalarına maruz kalmaları, merhamet yorgunluğu riskini artırmaktadır. Bu bulgular, iş yerlerinde merhamet yorgunluğunu yönetme stratejilerinin önemini vurgulamaktadır. Sağlık hizmetleri gibi merhamet yorgunluğunun sık görüldüğü mesleklerde çalışanlar için psikolojik destek ve stres yönetimi programları gibi kaynaklar sağlanması gerekmektedir.

Sonuç olarak hemşireler; hastaların travma, acı ve ağrılarında merhamet göstermeleri, empati kurmaları ve hastaların travmalarına uzun süre maruz kalmaları nedeniyle merhamet yorgunluğunu yoğun yaşayan meslek grubudur. Bu nedenle merhamet yorgunluğu bakım ilişkisinin doğal bir sonucu olarak hemşirelik bakımının bedeli olarak ifade edilmektedir. Bu nedenle hemşirelerin merhamet yorgunluğundan korunmak ve başa çıkmalarını sağlamak için desteklenmelerine ihtiyaç vardır. Ancak bu konu ile ilgili araştırma sonuçları yetersizdir. Özellikle ülkemizde hemşirelikte merhamet yorgunluğu konusunun gündeme getirilmesi, anlaşılması, konuya gereken önemin verilmesi ve merhamet yorgunluğunu önleme ve tedavi programlarının oluşturulması gereklidir. Hastaların bakım kalitesine etkisi göz önüne alınarak, hemşirelerin merhamet yorgunluğu yaşama durumunun araştırılması ve bu durumla etkili mücadele etmeye ilişkin kurumsal politika ve stratejilerin geliştirilmesi önerilebilir.

## LİTERATÜR TARAMASI

Sağlık sektörü, risklerin ve belirsizliklerin fazla olduğu stresli, yoğun bir çalışma ortamıdır (Şeremet & Ekinci, 2021). Birebir hastalarla iletişim halinde olan hemşirelerinde bu ortamda yeterli bilgi, tutum, teknik beceri ve kişiler arası ilişkiler geliştirmeli, merhametli bakım verme özelliklerine sahip olmalıdır (Afriyie, 2020). Hasta bakımının merhamet duygusu içermesi hasta memnuniyetini arttırabileceği, hastaların iyileşmelerine yardımcı olabileceği ve hasta, hasta yakınlarının sağlık çalışanlarına duymuş olduğu güveni pekiştirebileceği bilinmektedir. Hemşirelerin bu beklenti altında uzun süre çalıştıktan sonra merhamet yorgunluğu geliştirdikleri belirtilebilir. Hastaların bakımında önemli rol oynayan hemşireler bir eksiklik çıktığında hastaların ağrılarını giderememe durumları söz konusu olabilmektedir. Dolayısıyla hastaların acısına şahit olmaktan kaynaklanan duygusal stres hemşirelerde merhamet yorgunluğuna sebep olabilmektedir (Alharbi et al., 2020). Merhamet yorgunluğu, uzun süre acıya maruz kalan hastalara hizmet veren bireylerde ortaya çıkan ruhsal, sosyal, duygusal ve fiziksel tükenmişliktir (Joinson, 1992). Merhamet yorgunluğu sebebiyle çalışanlarda güç kaybı, duygusal travma, yorgunluk, performansta azalma gibi önemli değişiklikler görülebilmektedir.

- Ankete katılanların %67, 2 si kadın %32,8 i erkektir.
- \* %35,8 i 18-24 yaş , %41,8 i 25-31 yaş %17,8 i 32-38 yaş ve %4,5 i 39-45 yaşdır.
  - \* Ankete katılan bireylerin %56,7 si bekar ve %43,3 ü evlidir.
  - \* Anketin öğrenim durumuna baktığımızda ise %52,3 lisans ,%36,9 u ön lisans ,%4,6sı lise ve % 4,3 ü lisansüstü eğitim seviyesindedir.
  - \* Merhamet yorgunluğu ölçeğinden minimum 1, maximum 5 puan alınırken ölçek ortalaması 3,01 olarak tespit edilmiştir. Sonuç olarak hemşirelerin merhamet yorgunlukları orta düzeydedir denilebilir



## Kaynakça

- Örücü, E., Kaçan, A., (2019).Örgütsel Bağlılık ve Üretkenlik (Verimlilik) Karşıtı İş Davranışı İlişkisi: Bir Alan Araştırması Bandırma Onyedü Eylül Üniversitesi sosyal bilimler araştırmaları dergisi, cilt 2 sayı 1, 2019,167-189.
- Ahlat, F., (2024). İş Tatminin Örgütsel Vatandaşlık Üzerindeki Etkisinde Örgütsel Bağlılığın Aracılık Rolü Çankırı Karatekin Üniversitesi İktisadi ve İdari Bilimler Fakültesi Dergisi, Cilt 13, Sayı 4, 2023, 1530 – 1562.
- Can, A., Kerse, G., (2020). Kişi-Örgüt ve Kişi-İş Uyumunun Örgütsel Vatandaşlık Davranışı Üzerine Etkisi: Bankacılık Sektöründe Bir Uygulama Manas Sosyal Araştırmalar Dergisi, Cilt 9, Sayı 4, 2020, 2327 – 2336.
- Turunç, Ö., Ögen, A., (2022). Aşırı İş Yükü ve Tükenmişlik İlişkisinde, İş Tatmini Ve Örgütsel Vatandaşlık Rolü: Sağlık Çalışanlarında Bir Uygulama Türk Sosyal Bilimler Araştırmaları Dergisi, Cilt 7, Sayı 2, 2022, 118 – 128.
- Kişmir, Ş., İrge, t., (2020). Merhamet Yorgunluğu Düzeyinin Çalışanların Motivasyonu Ve İş Doyumlarına Etkisi : Sağlık Çalışanları Üzerinde Bir Uygulama R&S - Research Studies Anatolia Journal, Cilt 3, Sayı 1, 2020, 1 – 18.
- Mansur, F., Taş, T., ve Ekinci, N., (2022). Sağlık Çalışanlarında Merhamet Doyumu ve Merhamet Yorgunluğunun Sürekli Öfke Düzeyine Etkisi. Adıyaman Üniversitesi Sosyal Bilimler Enstitüsü Dergisi,cilt1, sayı (40), 2022, 436-469.
- Aglar, A. E., & Arikan, S. (2018). Acil Servis Çalışanlarında Stres ve İş Tatmini: Temel Benlik Değerlendirmeleri ve Sosyal Desteğin Rolü. İş'te Davranış Dergisi, cilt 3 sayı 2 , 2018, 119-139.
- Polat, F., Karasu, F., (2021). Huzurevinde Çalışan Yaşlı Bakım Personellerinde Merhamet Yorgunluğu ve Mesleki Yaşam Kalitesi Arasındaki İlişkinin Değerlendirilmesi: Kesitsel Bir Çalışma Türkiye Klinikleri Journal of Health Sciences / Türkiye Klinikleri Sağlık Bilimleri Dergisi cilt 6, sayı 2536-4391.
- Kırıcı, T., Kızıler, E., (2021). Buzdağının Görünmeyen Yüzü: Hemşirelerde Merhamet Yorgunluğu Türkiye Sağlık Bilimleri ve Araştırmaları Dergisi, Cilt 4, Sayı 3, 2021, 11 – 21.



