



BAYÜ KYS PERFORMANS RAPORU

Güncelleme Tarihi:
30.09.2023

Sayfa No: 1/12

Birim / Bölüm: BAYÜ

Rapor Yılı / Dönemi: 2022-2023

Rapor No: 1

1. Genel Durum

2008 yılında kurulan Bayburt Üniversitesi (BAYÜ), Bayburt merkez ve ilçelerinde konuşlanan ve toplamda 182 bin kilometre kareyi aşan fiziki alana sahip, dört ayrı yerleşkede hizmet sunumunu gerçekleştirmektedir.

BAYÜ'nün Dede Korkut Yerleşkesinde;

- İktisadi ve İdari Bilimler, Mühendislik, Sağlık Bilimleri, İnsan ve Toplum Bilimleri Fakülteleri,
- Bayburt Sağlık Hizmetleri ve Teknik Bilimler Meslek Yüksekokulları,
- Rektörlük, İdari Bina,
- Personel ve Öğrenci Yemekhanesi ve Gençlik Evi

Erzincan yolu üzerindeki Baberti Yerleşkesinde;

- Eğitim, İlahiyat, Spor Bilimleri, Sanat ve Tasarım, Uygulamalı Bilimler Fakülteleri,
- Adalet, Sosyal Bilimler Meslek Yüksekokulları,
- Lisansüstü Eğitim Bilimleri Enstitüsü,
- Merkezi Araştırma Laboratuvarı, Araştırma Merkezleri,
- Lojmanlar, Konferans Salonu ve Uygulama Oteli, Kültür Merkezi,
- Merkezi Kütüphane, Kapalı Spor Salonu ve Spor Tesisleri ile Öğrenci Yurtları

Aydıntepe ilçesinde bulunan Aydıntepe Meslek Yüksekokulu Yerleşkesinde;

- Yüksekokul Binası,
- Kapalı Spor Salonu, Halı Saha,
- Öğrenci Yemekhane ve yurtları,

Demirözü Meslek Yüksekokulumuzun bulunduğu Demirözü Yerleşkesinde ise,

- Yüksekokul Binası,
- Öğrenci Yurtları, Yemekhane ve
- Açık Spor Tesisleri

yer almaktadır.

BAYÜ YÖK mevzuatında tanımlanan misyonu ve belirlediği vizyonu çerçevesinde yapması gereken hizmet sunumunu son katılımlarla sayısı 495 olan akademik, 480 idari personel ile gerçekleştirmektedir. 2022-2023 döneminde; birimlerden gelen, yıllık çalışma programı, eğitim planı ve hedefleri dikkate alarak BAYÜ olarak; yıllık hedefler, eğitim planı ve çalışma programımızı belirlenmiştir. Mart 2023'te yeniden düzenlenen BAYÜ Kalite Komisyonu ve Kalite Koordinatörlüğü Yönergesi amir hükümlerince oluşturulan BAYÜ Kalite Komisyonuna, 09.05.2023 günü Rektörümüz M. TÜRKMEN başkanlığında yapılan ilk toplantısında, bu dokümanlarla, kalite süreçleri ile ilgili bilgi verilmiş ve BAYÜ KYS süreçleri, politika ve diğer dokümanlarla ilgili varsa güncelleştirme ya da değişiklik önerileri alınmıştır.



BAYÜ KYS PERFORMANS RAPORU

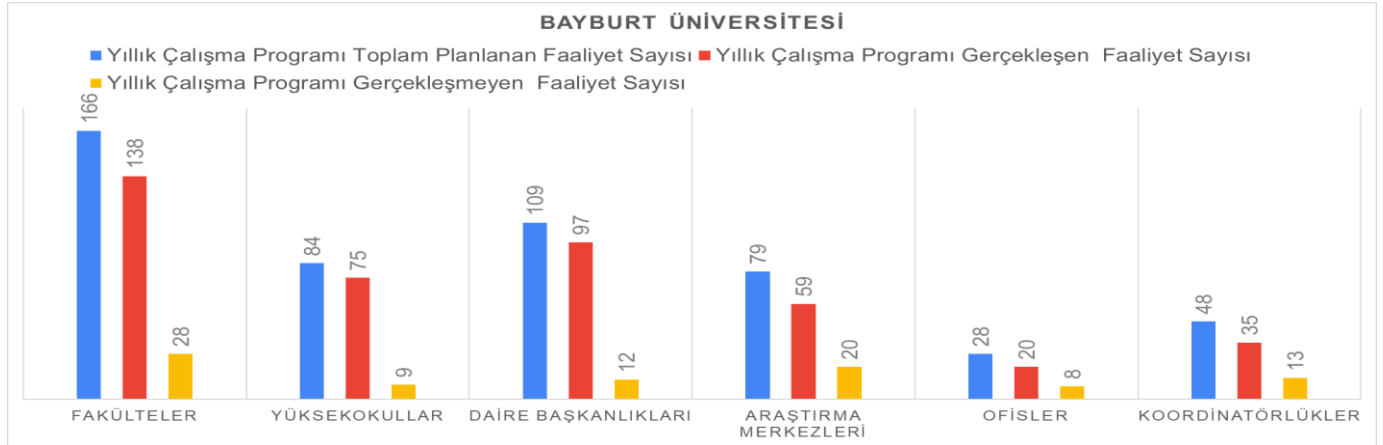
Güncelleme Tarihi:
30.09.2023

Sayfa No: 2/12

Birim / Bölüm: BAYÜ

2022-2023 döneminde BAYÜ, tüm birimleriyle birlikte, yıllık çalışma programı, eğitim planı ve hedef planları ile uymakla yükümlü olduğu mevzuat, stratejik plan ve BAYÜ KYS prosedürlerine uygun olarak faaliyetlerini planlamış, izlemiş ve izlemeler sonrası aksayan konularda gerekli önlemleri alarak, güncellemeleri yaparak, planlamalara uygun biçimde faaliyetlerini gerçekleştirmeye çalışmıştır.

Yıllık çalışma programında Hizmet Sunumu, Alt Yapı/Kapasite Geliştirme, Toplumsal Sorumluluk, Hizmetiçi Eğitim, Proje ve Kalite Çalışmaları olmak üzere toplam altı başlık altında akademik idari birimlerimizce yapılacak faaliyetler belirlenmiştir. Bu kapsamda BAYÜ olarak bu başlıklar altında toplamda 514 faaliyet planlanmış olup bu faaliyetlerden 424'ü gerçekleştirilmiş, 90'ı gerçekleştirilememiştir. Gerçekleşen ve gerçekleştirilmeyen faaliyetlerin birimlere göre dağılımı aşağıda yer almaktadır.



BAYÜ olarak misyon ve vizyonumuza ulaşmak üzere toplam 270 hedef belirlenmiştir. Personelimizin mesleki ve bireysel gelişimini sağlamak, kalite ile ilgili farkındalığını artırmak, risk ve fırsatları daha etkin yönetebilmek üzere 192 eğitim planlanmıştır. Hedeflerimizi gerçekleştirme oranımız %73,3, eğitimleri gerçekleştirme oranımız ise %80,7 olmuştur.

	TOPLAM	GERÇEKLEŞEN	GERÇEKLEŞMEYEN
HEDEFLER	270	198	70
ÇALIŞMA PROGRAMI	514	424	90
EĞİTİM PROGRAMI	192	155	37



BAYÜ KYS PERFORMANS RAPORU

Güncelleme Tarihi:
30.09.2023

Sayfa No: 3/12

Birim / Bölüm: BAYÜ

2. Kalite Hedefleri

2022-2023 Hedefleri doğrultusunda BAYÜ olarak yedi (7), birimlerle birlikte ise toplamda 270 hedef belirlenmiştir. BAYÜ'nün belirlediği yedi hedeften;

- Hedef:** Bayburt Üniversitesi "Entegre Kalite Yönetim Sistemi" gereklerini uygulamak ve geliştirmek, personelin mesleki ve bireysel gelişimlerini sağlamak üzere; 2022 yılında ortalama 3 saat/kişi eğitim alınmasını sağlamak (%100).
- Hedef:** Hizmet kapasitesini geliştirmek, hizmet alanların beklentilerini karşılamak amacıyla gerekli çalışmaları yapmak; 2023 yılı Dönemi sonuna kadar lisans, yüksek lisans, doktora en az dört yeni bölümün açılmasını sağlamak (%100).
- Hedef:** Araştırma-Geliştirmeye yönelik olarak yapılan çalışmaları bir önceki yıla göre %20 artırmak (%100).
- Hedef:** Hizmet kapasitesindeki artışı dikkate alarak, 2022-2023 dönemi sonuna kadar akademik personel sayısını bir önceki yıla göre %10 artırmak (%100).
- Hedef:** Bayburt Üniversitesi'nce verilen eğitim-öğretim hizmeti ile çalışan memnuniyet oranında, bir önceki yıla göre en az %10 iyileşme sağlamak (%100).
- Hedef:** Bayburt Üniversitesi'nde kurulacak "Entegre Kalite Yönetim Sistemi"nin çerçeve standardı olan ISO 9001-2015 kapsamında bir Kalite Yönetim Sistemi-KYS kurulması çalışmalarını 2022-2023 Dönemi sonuna kadar tamamlamak ve belgelendirme başvurusu için hazır hale gelmek (%80)
- Hedef:** Bayburt Üniversitesi'nde "Entegre Kalite Yönetim Sistemi" kurulması için gerekli eğitimleri almak ve YÖKAK Hizmet Akreditasyonu süreçlerinin etkin yürütülmesini sağlamak üzere bir proje hazırlamak, hazırlanan projeyi mali ve teknik destek sağlamak için Temmuz 2023 sonuna kadar KUDAKA'ya sunmak (%100).

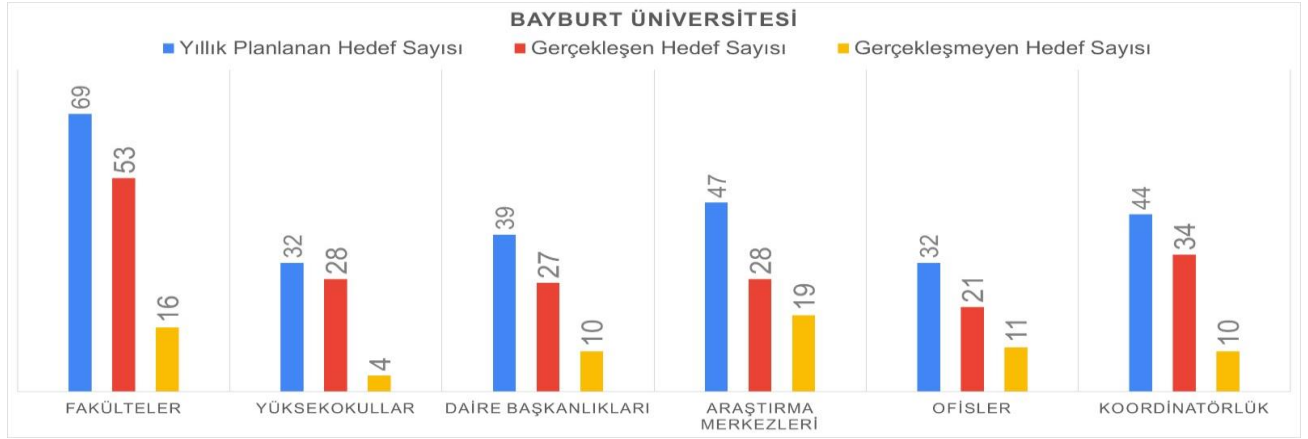
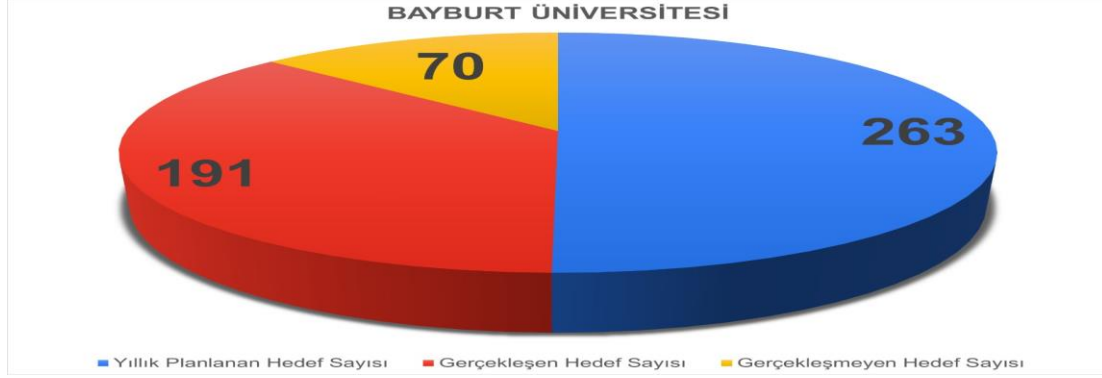
BAYÜ Hedeflerinden % 80 olan altıncı hedef hariç diğerleri %100 gerçekleştirilmiştir.

Bu hedefin tam olarak gerçekleşmemesinde proje bağlı yoğun olarak devam eden BAYÜ EKYS kurulması eğitimlerinin tamamlanmasına öncelik verilmesi ve YGG toplantısının bu eğitimler sonrasında bırakılması etken olmuştur.

Kurumun bütününde hedeflere ulaşma derecesini değerlendirdiğimizde; BAYÜ hedeflerini de dikkate alarak birimlerce toplamda 263 hedef belirlendiği belirlenmiştir. Bu hedeflerin genel olarak ve birimlere göre dağılımı yapılmış halde gerçekleşme durumu aşağıdaki grafiklerle verilmektedir.

Grafikler incelendiğinde birimlerin hedeflerini gerçekleştirme oranı genel olarak %72,6 olup, en düşük gerçekleşme oranı %59,6 ile araştırma merkezleri ve % 69 ile idari birimlere aittir.

Birim / Bölüm: BAYÜ



Merkezlerin düşük gerçekleşme oranında; bu birimlerin personel olarak yetersiz olması ile kabul görmediği için dış kaynak sağlamayan proje önerileri de etkili olmuştur. Personel konusunda idari birimlerce de sorun yaşanmakta olup, bu konuda talepte bulunulduğu ve son alımlarla bu konudaki sorunların aşılmasının beklendiği PDB'nın ve diğer birimlerin KYS Performans Raporlarında belirtilmektedir.

3. Tetkik/Değerlendirmelerin Sonuçları

BAYÜ İT Planına uygun olarak Haziran-Temmuz aylarında ISO 19011 KYS Sistemleri denetim Kılavuzuna göre İT eğitimi almış tetkikçilerce, BAYÜ'nün ISO 9001-2015 KYS şemsiyesi altında kurulan entegre KYS, ISO 9001-2015 açısından, YÖKAK hizmet akreditasyonu gereklilikleri de dikkate alınarak gözden geçirildi. BAYÜ KYS Dokümantasyonu, yasal ve kurum şartları kapsamında gerçekleştirilen iç tetkik/değerlendirme sonucunda denetlenen 27 birimde Toplamda 144 uygunsuzluk belirlendi. Birimlerin uygunsuzluk sayıları an az bir, en fazla sekiz oldu. Bu denetimde bir birim ön denetim aşamasında kaldığından, bu birime dokümantasyon eksikliklerinin giderilmesi için 10.08.2023 tarihine kadar süre verildi. Bu süre sonrasında, aynı tetkik heyeti tarafından ön yeterlilik tetkiki yapılmasını takiben



BAYÜ KYS PERFORMANS RAPORU

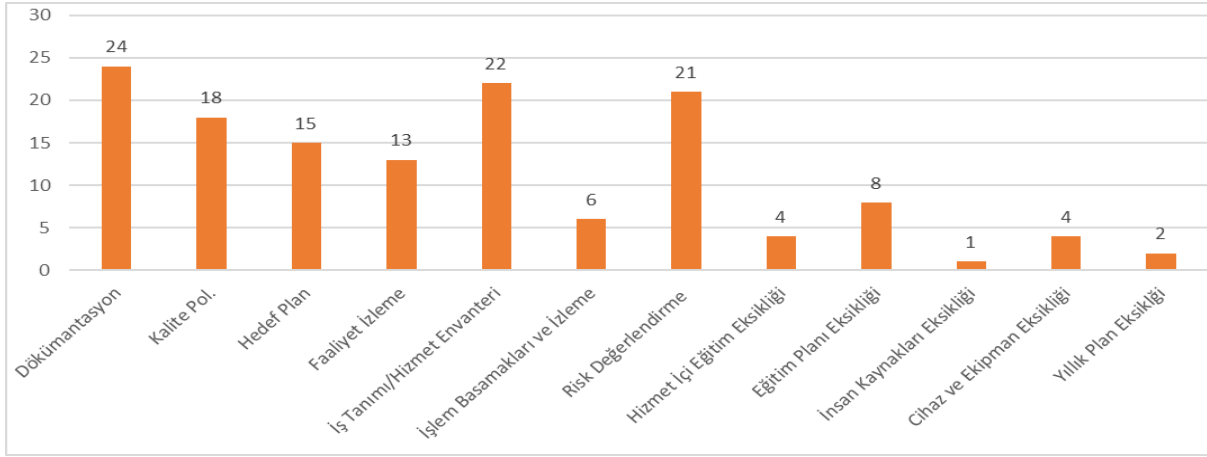
Güncelleme Tarihi:
30.09.2023

Sayfa No: 5/12

Birim / Bölüm: BAYÜ

20.08.2023 günü birimin iç tetkiki yapıldı. Belirlenen yedi uygunsuzluğu gidermek üzere yapılacak düzeltici faaliyetler için 10.09.2023'e kadar süre verildi.

Tetkikler sonrasında tetkik heyeti başkanlarınca belirlenen uygunsuzluklar rapor edilerek saptanan uygunsuzluklar için Uygunsuzluk Tespit ve Düzeltici Faaliyet Talep Formları düzenlendi ve eksikliklerin tamamlanması için genelde Ağustos 2023 ortası ya da sonuna kadar süre verildi. Aşağıda verilen grafikten de görüleceği üzere uygunsuzların çoğunluğu dökümantasyon koşulları ile ilgili olup onu sırasıyla iş tanımı hizmet envanteri konusunda uyumun sağlanamaması ve risk değerlendirme süreçlerinin tam olarak uygulanamaması izlemektedir.



İç tetkiklerin dışında birimlerce yapılan denetimlerde saptanan uygunsuzluk sayısı ise 45 oldu. Ön yeterliliği geçemeyerek yeniden denetlenen birim uygunsuzluklarını da dikkate alırsak, BAYÜ İç Tetkiki sonrasında toplam 151 uygunsuzluk belirlendi.

4. İç ve Dış Müşteri Geri Beslemeleri

BAYÜ akademik ve idari birimlerince 2022-2023 döneminde, hizmet alan ve çalışan memnuniyetini ölçmek, öğrencilerimizin beklentilerini almak üzere anketler uygulanmıştır. BAYÜ ve birim düzeyinde uygulanan anketlerle, genel olarak çalışan memnuniyeti, ana hizmetimiz olan eğitim hizmetinden, idari birimlerce sunulan destek hizmetlerden memnuniyet belirlenmeye çalışılmıştır. Çalışan memnuniyeti için akademik ve idari birimlerde uygulanan anketlerle personelin hem ilk amirinden hem de birim amirinden memnuniyeti ile çalışma ortamı ve yasal ve özlük haklarının kullanımı konusunda bir sorun yaşayıp yaşamadığı belirlenmeye çalışılmıştır. Birim düzeyinde akademik birimlerde çalışan memnuniyetini ölçmek üzere uygulanan anketin kurum genelinde sonuçları aşağıdaki şekildedir:



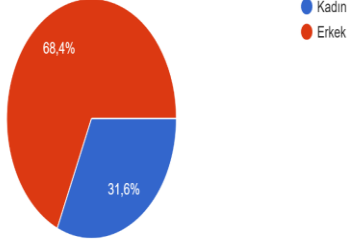
BAYÜ KYS PERFORMANS RAPORU

Güncelleme Tarihi:
30.09.2023

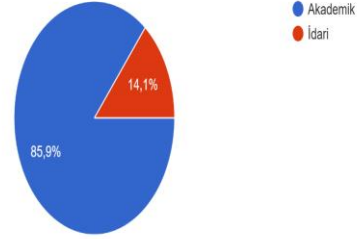
Sayfa No: 6/12

Birim / Bölüm: BAYÜ

Cinsiyetiniz
291 yanıt



Hizmet Sınıfınız
291 yanıt

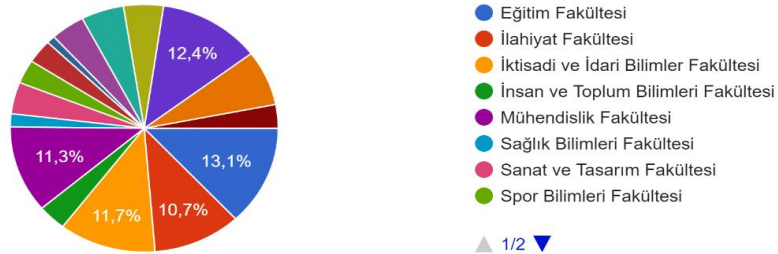


Akademik birimlerde ankete katılan sayısı 291 kişi olup bunun 41'i bu birimlerde çalışan idari personeldir. Dokuz fakülte altı MYO'da çalışan sayısı ise toplamda 588 olup (bunun 106'sı idari personeldir) ankete katılım oranı %49,5'tur.

Katılımın azlığının nedeni sorgulandığında; BYT'lerce, demografik verilere dayalı anketi yanıtlayanın gizliliğinin tam olarak sağlanamamasının rahat geri bildirim vermeyi engelleyerek katılımı azalttığı ifade edilmiştir.

%49,5 luk katılım oranında en yüksek katılım oranı; %13,1 ile Eğitim Bilimleri Fakültesinde olmuştur. Bunu %10-12 arası katılım oranlarıyla Mühendislik, İİBF, İlahiyat fakülteleri izlemektedir. Bazı Fakülte ve yüksek okullarda katılım oranı çok düşüktür.

Birim/Bölüm
291 yanıt



Ankete katılanların çok büyük bir çoğunluğu birim amirlerinin; her zaman ulaşılabilir, paylaşımcı, adil ve tarafsız, paylaşımcı olduğunu, sorumluluk verirken bilgi ve tecrübeyi dikkate aldığını ve iyi işi takdir ettiğini düşünmektedir.



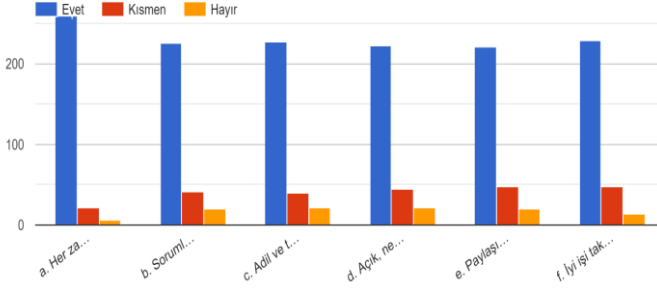
BAYÜ KYS PERFORMANS RAPORU

Güncelleme Tarihi:
30.09.2023

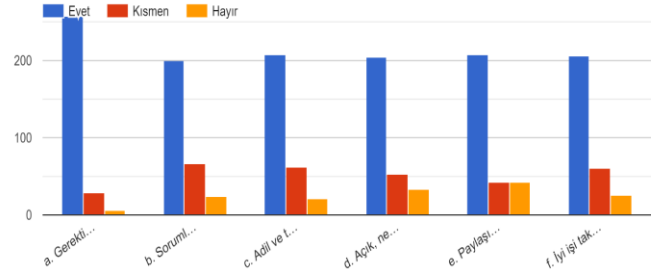
Sayfa No: 7/12

Birim / Bölüm: BAYÜ

2. Birim amirinizle* ilgili aşağıdaki hususlarda düşünceleriniz nelerdir?

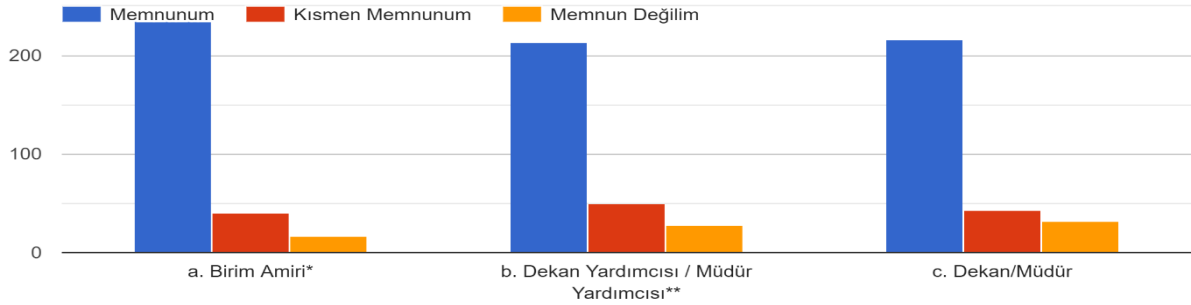


3. Bağlı bulunduğunuz / iletişimde bulunduğunuz Dekan Yardımcısı / Müdür Yardımcısı ile ilgili aşağıdaki hususlarda düşünceleriniz nelerdir?



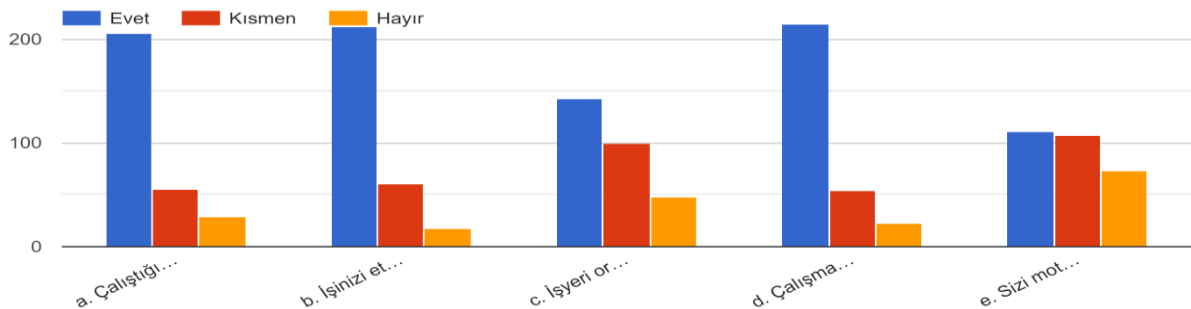
Ankete göre akademik birimlerin, akademik ve idari personeli yöneticilerinden memnundur.

5. Amirlerinizle ilgili memnuniyetinizi nasıl ifade edersiniz?



Bu birimlerde çalışan akademik ve idari personel; çalışma ortamı ile çalışma koşullarından da aşağıdaki grafikten de görüleceği üzere memnundurlar. İş saatleri, izin ve yasal haklarının sağlanması konusunda bir sorunları olmayıp, ankete katılanların çoğunluğu işyerinde motive edici uygulamaların olduğunu belirtmektedir.

6. Çalışma ortamı ve koşullarınızla ilgili aşağıdaki hususlarda düşünceleriniz nelerdir?





BAYÜ KYS PERFORMANS RAPORU

Güncelleme Tarihi:
30.09.2023

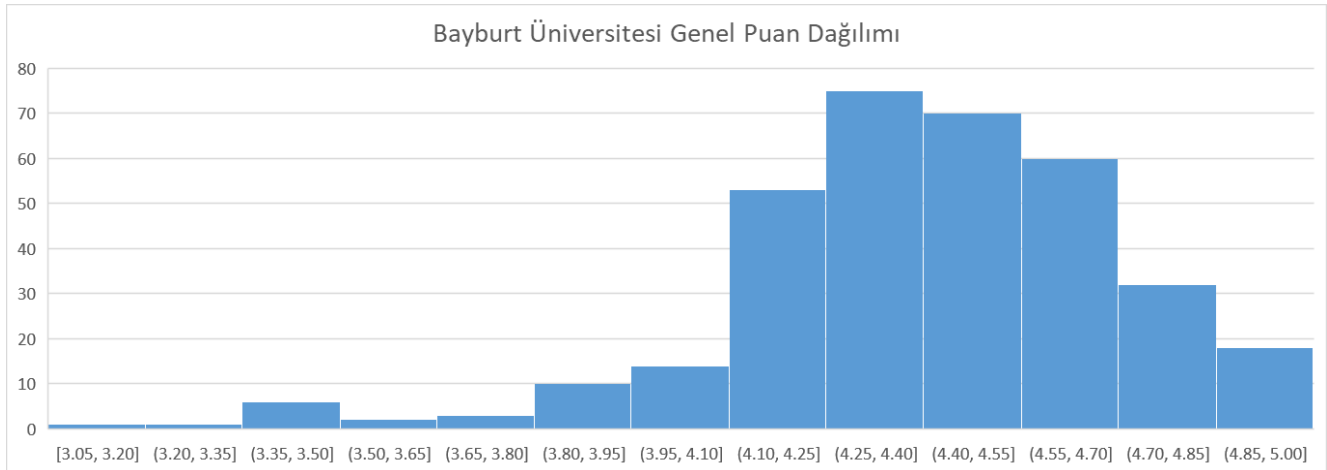
Sayfa No: 8/12

Birim / Bölüm: BAYÜ

Ana hizmetimiz olan eğitim hizmeti ile ilgili olarak öğrencilerimizin beklentisi de Kurum düzeyinde hem ders ve öğretim elemanı bazlı alınmıştır. Anket verileri ders ve öğretim elemanı bazında değerlendirilerek, öğrencilerin dersten ve dersi veren öğretim elemanından ne ölçüde memnun olduğu, beklentilerinin ne kadar karşılandığı belirlenmeye çalışılmıştır. Elde edilen sonuçlar birim düzeyinde ayrıştırılmış ve akademik birimlere gerekli iyileştirmelerin yapılması için gönderilmiştir. Ancak öğrenciden geri bildirim almaya yönelik anketler, ankete katılımı artırmaya yönelik olarak, özellikle ders kayıt ve sınav notu öğrenmek için sisteme girdiği dönemlere bağlantılı olarak uygulandığından bu uygulamanın yeterince sağlıklı geri dönüş alma açısından uygun olduğu konusunda soru işaretleri oluşmuştur. Ayrıca sınırlı sayıda öğrencinin olduğu derslerde öğrenci eleştirel yaklaşmamış ve herşeye tam puan vermiştir. Bu açıdan hem çalışan hem de öğrenci memnuniyeti için; daha geniş katılımlı ve sağlıklı veri alınmasını sağlayacak ve gerektiğinde çapraz doğrulama yapılarak veri güvenilirliğini sağlayacak şekilde geri bildirim alma mekanizmalarının kurulması planlanmaktadır.

Tüm akademik birimlerde hoca ve ders düzeyinde sorudan oluşan anketlere verilen yanıtlarla belirlenen öğrenci memnuniyeti ve hocalardan beklentilerin karşılanma oranları ve hocaların performansına yönelik veriler ve ankete yönelik bilgiler aşağıda yer almaktadır.

Bayburt Üniversitesinde görev yapmakta olan öğretim elemanlarınca verilen derslerle ilgili öğrenci beklentileri ölçmek için fakülte ve yüksekokullarda okuyan öğrencilere 16 soruluk "Ders Beklenti Anketi" uygulanmıştır. Bu anket her ders için ayrı ayrı uygulanmış olup önce sorular, daha sonra ise dersler bazında ortalama puanlar hesaplanmıştır. Öğretim elemanlarının almış oldukları puan dağılımına göre frekans grafiği oluşturulmuştur. Elde edilen grafiğe göre beş üzerinden 4,00-4,5 arasında ortalama puana sahip olan öğretim elemanı sayısı yaklaşık 200'ün üzerinde iken 4,5 ve 5,00 arasında ortalama puan alan öğretim elemanı sayısı yaklaşık 110'dur. Kalanlar 3'ün altında ortalama puana sahip öğretim elemanı bulunmamaktadır.





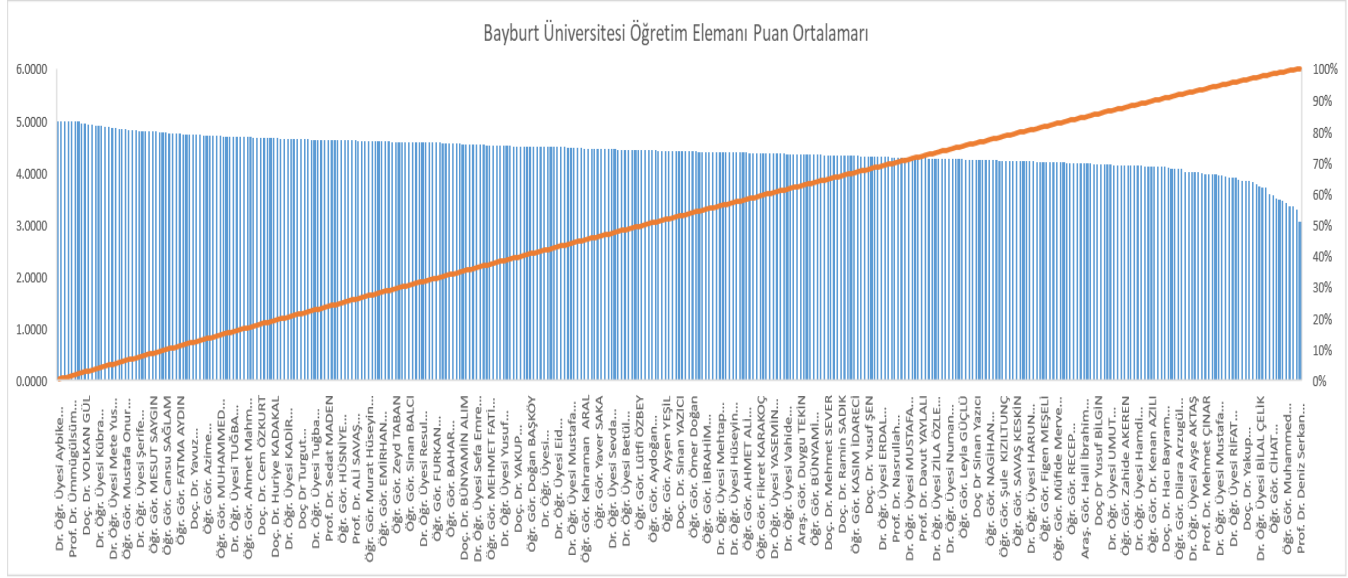
BAYÜ KYS PERFORMANS RAPORU

Güncelleme Tarihi:
30.09.2023

Sayfa No: 9/12

Birim / Bölüm: BAYÜ

Anket sonuçları, yukarıda ve aşağıda yer alan grafiklerden de görülebileceği gibi, BAYÜ'de eğitim veren 372 öğretim elemanı dersleri ile ilgili beklentileri büyük ölçüde karşılamaktadır.



5. Proses Performansı ve Hizmet Uygunluğu

BAYÜ akademik birimlerinde eğitim hizmeti BAYÜ Lisans Ön Lisans Yönetmeliği ile Lisansüstü Eğitim ve Öğretim Yönetmeliği'ne uygun olarak yürütülmektedir. BAYÜ EKYS prosedürleri ve YÖKAK hizmet akreditasyonu gereklilikleri kapsamında öğrenci beklentileri alınmakta, ders içerikleri ile hizmet sunumunun koşulları/kuralları öğrenciye iletilmektedir. Eğitim Proses kartı oluşturulmuş olup akademik birimlerde eğitim hizmetinin bu karta göre izlenmesine başlanmıştır. Ayrıca hem ISO 9001-2015 Standardı hem de YÖKAK hizmet akreditasyonu gerekleri kapsamında F38 Formu formatına uygun olarak Yönetim, Müşteri Memnuniyeti, İç Tetkik ve YGG proses kartları oluşturulmuş olup, YGG prosesi dışındaki prosesler F40 Proses İzleme Formu ve ÖAİ Prosedürü gereklerine uygun olarak izlenmeye çalışılmaktadır.

Fakülte/yüksekokullarda aktif programların yanı sıra önceden açılan ancak öğrencisi olmadığı için işlevini yitirerek pasif duruma gelen programlar bulunmakta olup; yürütülen programlarla ilgili bilgiler Bologna Çıktıları web sitesinde (ders bilgi paketi) yer almaktadır.

BAYÜ ana hizmeti olan eğitim hizmetinin performansının eğitim proses kartı ve TYYÇ Kriterleri çerçevesinde ders ve program düzeyinde izleyerek değerlendirmenin daha sistematik olarak yürütülmesi konusunda çalışmalar sürdürülmektedir.

Birimlerimizde yapılan işler; ISO 9001-2015 KYS Standartı kapsamında oluşturulan iş tanımları, iş akış şemaları, çalışma talimatları ile tanımlanmış olmanın yanı sıra Kamu Mali Kontrol Kanunu



BAYÜ KYS PERFORMANS RAPORU

Güncelleme Tarihi:
30.09.2023

Sayfa No: 10/12

Birim / Bölüm: BAYÜ

çerçevesinde oluşturulan “Hizmet Envanterleri”nde de tanımlanmıştır. Bu envanterlerde akademik idari birimlerce yürütülen işler ve bu işin gerçekleştirilme süreleri yer almakta ve bu sürelere uygun olarak sorumlu personelce yerine getirilmektedir. Hizmet gerçekleştirilmelerinin idari ve yasal prosedürlere uygun olarak yürütüldüğü birim amirlerince yapılan idari kontrollerin dışında; Yönetim, Müşteri Memnuniyeti, İç Tetkik prosesleri ile de izlenmekte ve değerlendirilmektedir.

Yönetimin Gözden Geçirme Toplantısı, bu rapor sonrasında gerçekleştirileceğinden, YGG prosesi izlemesi de alınan kararlar çerçevesinde; F47 YGG Kararları İzleme Formu ile veriler toplanılarak yapılacaktır.

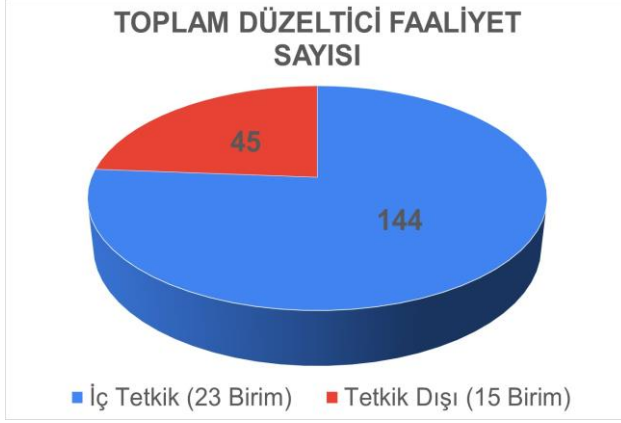
Mevcut durumda kurumun tüm faaliyetleri ile ilgili verilerin sağlanmasında Ocak-Aralık dönemini kapsayan ve birimlerce hazırlanan “Birim Yıllık Faaliyet Raporu” ve “Birim İç Değerlendirme Raporu (BİDR)” verilerinden de yararlanılmaktadır. Bu amaçla birim raporlarına dayanılarak oluşturulan Kurum Yıllık Faaliyet Raporu ve Kurum İç Değerlendirme Raporu (KİDR) da veri akışı ve verilerin karşılaştırması açısından kullanılmaktadır. Tüm bu raporlarda kullanılan verilerin bir veri havuzuna aktarılarak oradan çekilebileceği bir sistem oluşturulması ve sistematik olarak verilerin kullanıcılarca kullanılacak şekilde toplanmasının sağlanması gerekmektedir.

6. Riskleri Önleyici Faaliyetler ve Düzeltici Faaliyetlerin Durumu

Birimlerimizde yapılan ve iş tanımları, iş akış şemaları, çalışma talimatları ile hizmet envanterlerinde tanımlanan işlerle ilgili riskler PR09 Risk yönetimi Prosedürü kapsamında tanımlanmakta, kabul edilebilir seviyeye düşürülmesi için gerekenler F42 Risk Değerlendirme Formuna işlenmektedir. Bu kapsamda; Kurum ve birim düzeyinde olası risklerin yönetimini sağlamak üzere olası riskler; YT, YTY, Birim Amirleri, BYT Kalite Komisyonu üyelerinin katılımıyla yapılan çalışmalarla tanımlanarak, Risk Değerlendirmesi Tabloları oluşturulmuştur. Riskler değerlendirilirken fırsatlar da tanımlanmıştır.

Birimlerin faaliyetleri ya da iç tetkiki sırasında belirlenen uygunsuzluklar için sebep analizi yapılarak DF sorumluları belirlenmiş ve Tetkik Heyeti başkanınca birimle uzlaşarak verilen verilen termine uygun olarak DF'ler kapatılmıştır.

Birim / Bölüm: BAYÜ



- Grafiktende görüleceği üzere iç tetkik sonrasında belirlenen uygunsuzluklar için açılan 144 düzeltici faaliyet kapatılmıştır.
- Birimlerce de birim faaliyetlerini iyileştirmek ya da riski ortadan kaldırmak üzere 45 DF yapılmıştır.

7. Önceki YGG'lerden Devam Eden Takip Faaliyetleri

YGG henüz yapılmadı.

8. Kalite Yönetim Sistemini Etkileyebilecek Değişiklikler

Birim performans raporlarına bakıldığında; bu konuda 15 birimin geri bildirimde bulunduğu, 11 birimden ise bu başlık altında bir geri bildirim yapılmadığı görülmüştür.

Geri bildirimde bulunan birimler; yeni açılan lisans ya da yüksek lisans programlarında özellikle de disiplinlerarası yürütülebilecek programlarda (Örn. İklim Değişikliği ve Politikaları) eğitimine başlanması, Birim Kalite Komisyonlarının yeni görevlendirmelerle güçlendirilmesi hususları ile Personel Daire Başkanlığı bünyesinde hizmetiçi eğitmenleri yürütecek bir Eğitim Şube Müdürlüğü kurulmasını, kalite yönetim sistemini olumlu etkileyecek değişiklikler olarak dile getirmiştir.

Bunların yanısıra; Kalite Koordinatörlüğümüzce EKYS Projesi Hazırlanması ve bunun KUDAKA tarafından desteklenmeye değer bulunması, verilen sertifikalı KYS eğitmenleri, üst yönetimin desteği, artan kalite farkındalığı ve EKYS dokümantasyon ve izlemesi için intranet sistemi kurulumu için çalışmaların başlatılması kalite yönetim sistemini olumlu etkileyebilecek değişikliklerdir.

Ancak; sürekli değişen BYT ve kalite komisyonu üyeleri ile KYS eğitimli insan kaynağının sürdürülebilirliğinin sağlanamaması, orta, alt düzey yönetim kademeleri ile bazı personelin KYS'nin aslında yaptıkları işin bir parçası olduğunu hala kavrayamamış olmaları, kalite süreçlerini birimlerinde yürüten akademisyenlerin bu mesailerinin yayın ve akademik çalışmaya ayıracak zamanlarını sınırladığının dikkate alınmaması kalite yönetim sistemini olumsuz etkileyen durumlardır.



BAYÜ KYS PERFORMANS RAPORU

Güncelleme Tarihi:
30.09.2023

Sayfa No: 12/12

Birim / Bölüm: BAYÜ

9. İyileştirme İçin Öneriler

Bu konuda sadece üç birimden öneri gelmiştir. İki birim Kalite Koordinatörlüğü tarafından düzenlenen eğitimlere personel katılımının artırılmasının, akademik ve idari personelde kalite bilincinin oluşturulması yönünde katkı sağlayarak iyileştirmeye yol açacağını belirtmiştir.

Bir birim de KYS eğitimi almamış tüm komisyon üyeleri ile birim yöneticilerinin ve bunların dışındaki birim personelinin KYS eğitimi alarak sertifika sahibi olmasını önermiştir.

Koordinatörlükçe; diğer üniversitelerde olduğu gibi bizde de KYS kuruluş ve uygulama süreçlerini yürüten BYT ve komisyon üyelerine yönelik motive edici sistematik bir uygulamanın devreye sokulmasının, ayrıca BAYÜ Birimlerince yapılan iyi uygulama örnekleriyle ilgili farkındalığın artırılmasının, diğer personelin süreçlere katılımını artıracak bir iyileştirme önerisi olarak önerilmiştir.

HAZIRLAYAN
YTY ve Kalite Koordinatörü
Doç. Dr. E. ALACADAĞLI
(30.09.2023 / İmza)

KONTROL EDEN
YT ve Rektör Yrd.
Prof. Dr. Ü. ERDOĞAN
(30.09.2023 / İmza)

ONAYLAYAN
Rektör
Prof. Dr. M. TÜRKMEN
(30.09.2023 / İmza)