

# **YÜKSEKÖĞRETİM KURULU BAŞKANLIĞI**

## **YÜKSEKÖĞRETİM KURUMLARI FAALİYET RAPORU HAZIRLAMA REHBERİ**





**2019 YILI  
İKTİSADİ VE İDARİ  
BİLİMLER FAKÜLTESİ  
FAALİYET  
RAPORU**



**(BİRİMLER İÇİN FAKÜLTE/YO/MYO/ENSTİTÜ/DAİRE  
BAŞKANLIĞI/HUKUK MÜŞAVİRLİĞİ)**

**İÇİNDEKİLER**

ÜST YÖNETİCİ SUNUŞU.....	
I- GENEL BİLGİLER.....	
A- Misyon ve Vizyon.....	
B- Yetki, Görev ve Sorumluluklar.....	
C- İdareye İlişkin Bilgiler.....	
1- Fiziksel Yapı.....	
2- Örgüt Yapısı.....	
3- Bilgi ve Teknolojik Kaynaklar .....	
4- İnsan Kaynakları .....	
5- Sunulan Hizmetler .....	
6- Yönetim ve İç Kontrol Sistemi .....	
D- Diğer Hususlar .....	
II- AMAÇ ve HEDEFLER .....	
A- İdarenin Amaç ve Hedefleri .....	
B- Temel Politikalar ve Öncelikler .....	
C- Diğer Hususlar .....	
III- FAALİYETLERE İLİŞKİN BİLGİ VE DEĞERLENDİRMELER .....	
A- Mali Bilgiler .....	
1- Bütçe Uygulama Sonuçları .....	
2- Temel Mali Tablolara İlişkin Açıklamalar .....	
3- Mali Denetim Sonuçları .....	
4- Diğer Hususlar .....	
B- Performans Bilgileri .....	
1- Faaliyet ve Proje Bilgileri .....	
2- Performans Sonuçları Tablosu .....	
3- Performans Sonuçlarının Değerlendirilmesi .....	
4- Performans Bilgi Sisteminin Değerlendirilmesi .....	
5- Diğer Hususlar .....	
IV- KURUMSAL KABİLİYET ve KAPASİTENİN DEĞERLENDİRİLMESİ .....	
A- Üstünlükler .....	
B- Zayıflıklar .....	
C- Değerlendirme .....	
V- ÖNERİ VE TEDBİRLER .....	



## BİRİM / ÜST YÖNETİCİ SUNUŞU

31 Mayıs 2008 tarihli ilgili kanun maddesi gereğince Bayburt Üniversitesi bünyesinde kurulan İktisadi ve İdari Bilimler Fakültesi, 2009 yılında 256 öğrenci ile eğitime başlamıştır. Bünyesinde İktisat, İşletme, Kamu Yönetimi ve Uluslararası İlişkiler bölümleri bulunan Fakültemiz halen İktisat., İşletme ve Siyaset Bilimi ve Kamu Yönetimi Maliye ve Uluslararası İşletmecilik ve Ticaret Bölümlerinde eğitim-öğretim faaliyetlerine devam etmektedir.

Mevcut kaynaklarını en verimli şekilde kullanan Fakültemiz misyonuna uygun olarak gerek fiziki şartlarını iyileştirerek gerekse genç ve dinamik kadrosu ile gelişmesini ve büyümesini sürdürmektedir.

Çağdaş ve şeffaf yönetim anlayışı kamu kaynaklarının nasıl kullanıldığının kamuya anlatılması ile mümkündür. Bu amaçla *5018 Sayılı Kamu Mali Yönetimi Kontrol Kanunu'nun 41. Maddesi* ile *26111 Sayılı Kamu İdarelerince Hazırlanacak Faaliyet Raporları Hakkında Yönetmelik* uyarınca hazırlanan Fakültemizin **2019 Yılı İdare Faaliyet Raporu** bilgilerinize sunulmuştur.

2019-2020 eğitim-öğretim güz yarıyılında ve gelecek dönem 2020-2021 eğitim öğretim yılında tüm akademik ve idari personel ile öğrencilerimize başarılar dileriz.

Prof. Dr. Bener GÜNGÖR  
Dekan



## I- GENEL BİLGİLER

(Kamu İdarelerince Hazırlanacak Faaliyet Raporları Hakkında Yönetmeliğin 19 uncu maddesi “a) Genel bilgiler: Bu bölümde, idarenin misyon ve vizyonuna, teşkilat yapısına ve mevzuatına ilişkin bilgilere, sunulan hizmetlere, insan kaynakları ve fiziki kaynakları ile ilgili bilgilere, iç ve dış denetim raporlarında yer alan tespit ve değerlendirmelere kısaca yer verilir.

### A. Misyon ve Vizyon

#### Misyon

Uluslararası düzeyde bilim üreten, öğrencilerine dünya standartlarında mesleki bilgi, beceri ve donanım kazandıran; yenilikçi, rekabet edici ve insan haklarına ve toplumun değer yargılarına saygılı bireyler yetiştirmektir.

#### Vizyon

Evrensel değerleri temel alan, çağdaş bir eğitim ve öğretim sunan, bulunduğu bölgenin sosyo-ekonomik yapısını değiştiren, tercih edilebilir bir fakülte haline gelmektir.

### B. Yetki, Görev ve Sorumluluklar

28/3/1983 tarihli ve 2809 sayılı Yükseköğretim Kurumları Teşkilatı Kanununa eklenen, 26892 sayı nolu, 31 Mayıs 2008 tarihli kanun maddesi gereğince Bayburt Üniversitesi bünyesinde kurulan İktisadi ve İdari Bilimler Fakültesi, söz konusu kanun maddesinden aldığı yetkiye dayanarak aşağıdaki görev ve sorumlulukları yerine getirmeyi amaçlamaktadır;

- Ülke genelinde ekonomi ve yönetim bilimleri alanında donanımlı, kamu ve özel sektörün nitelikli eleman ihtiyacını karşılamaya yönelik insan gücü sağlamak.
- Her geçen gün artan orta öğretim öğrencilerinin üniversite öğrenim talebinin karşılanmasına katkı sağlamak.
- Bulunduğu coğrafi bölgenin sosyo-kültürel ve ekonomik gelişimine katkı sağlamak
- İş dünyasının ve toplumun ihtiyaçlarına karşılık veren, kalkınma çabalarına kurumsal katkı sağlayabilen, bilgi üreten ve bu bilgiyi toplumun tüm kesimlerinin hizmetine sunan akademik personelin yetiştirilmesine katkı sağlamak.



## C. İdareye İlişkin Bilgiler

### 1- Fiziksel Yapı

#### 1.1- Eğitim Alanları Derslikler

Eğitim Alanı	Kapasitesi 0-50	Kapasitesi 51-75	Kapasitesi 76-100	Kapasitesi 101-150	Kapasitesi 151-250	Kapasitesi 251-Üzeri
Anfi				1		
Sınıf		1	1	8		
Bilgisayar Lab.		2				
Diğer Lab.						
<b>Toplam</b>		<b>3</b>	<b>1</b>	<b>9</b>		<b>13</b>

#### 1.2- Sosyal Alanlar

##### 1.2.1.Kantinler ve Kafeteryalar

Kantin Sayısı: 1 Adet

Kantin Alanı: 236 m2

Kafeterya Sayısı: ... Adet

Kafeterya Alanı: ... m2

##### 1.2.2.Yemekhaneler

Öğrenci yemekhane Sayısı: - Adet

Öğrenci yemekhane Alanı: ... m2

Öğrenci yemekhane Kapasitesi: ... Kişi

Personel yemekhane Sayısı: ... Adet

Personel yemekhane Alanı: ... m2

Personel yemekhane Kapasitesi: ... Kişi

##### 1.2.3.Misafirhaneler

Misafirhane Sayısı: ... Adet

Misafirhane Kapasitesi: ... Kişi

##### 1.2.4.Öğrenci Yurtları

	Yatak Sayısı 1	Yatak Sayısı 2	Yatak Sayısı 3 - 4	Yatak Sayısı 5 - Üzeri
Oda Sayısı	-	-	-	-
Alanı m2				



### 1.2.5.Lojmanlar

Lojman Sayısı: ... Adet

Lojman Bütüt Alanı: ... m2

Dolu Lojman Sayısı: ... Adet

Boş Lojman Sayısı: ... Adet

### 1.2.6.Spor Tesisleri

Kapalı Spor Tesisleri Sayısı: ... Adet

Kapalı Spor Tesisleri Alanı: ... m2

Açık Spor Tesisleri Sayısı: ... Adet

Açık Spor Tesisleri Alanı: ... m2

### 1.2.7.Toplantı – Konferans Salonları

	Kapasitesi 0–50	Kapasitesi 51–75	Kapasitesi 76–100	Kapasitesi 101–150	Kapasitesi 151–250	Kapasitesi 251–Üzeri
Toplantı Salonu	1					
Konferans Salonu				1		
Toplam	1			1		

### 1.2.8.Sinema Salonu

Sinema Salonu Sayısı: ... Adet

Sinema Salonu Alanı: ... m2

Sinema Salonu Kapasitesi: ... Kişi

### 1.2.9.Eğitim ve Dinlenme Tesisleri

Eğitim ve Dinlenme Tesisleri Sayısı: ... Adet

Eğitim ve Dinlenme Tesisleri Kapasitesi: ... Kişi

### 1.2.10.Öğrenci Kulüpleri

Öğrenci Kulüpleri Sayısı: 5 Adet

Öğrenci Kulüpleri Alanı: ... m2

### 1.2.11.Mezun Öğrenciler Derneği

Mezun Öğrenciler Derneği Sayısı: ... Adet

Mezun Öğrenciler Derneği Alanı: ... m2



### 1.2.12.Okul Öncesi ve İlköğretim Okulu Alanları

Anaokulu Sayısı: ... Adet

Anaokulu Alanı: ... m2

Anaokulu Kapasitesi: ... Kişi

İlköğretim okulu Sayısı: ... Adet

İlköğretim okulu Alanı: ... m2

İlköğretim okulu Kapasitesi: ... Kişi

## 1.3- Hizmet Alanları

### 1.3.1. Akademik Personel Hizmet Alanları

	Sayısı (Adet)	Alanı (m2)	Kullanan Sayısı (Kişi)
Çalışma Odası	25	640	48
<b>Toplam</b>	<b>25</b>	<b>640</b>	<b>48</b>

### 1.3.2. İdari Personel Hizmet Alanları

	Sayısı (Adet)	Alanı (m2)	Kullanan Sayısı
Servis			
Çalışma Odası	4	190	8
<b>Toplam</b>	<b>4</b>	<b>190</b>	<b>8</b>

## 1.4- Ambar Alanları

Ambar Sayısı: 1 Adet

Ambar Alanı: 112 m2

## 1.5- Arşiv Alanları

Arşiv Sayısı: ... Adet

Arşiv Alanı: ... m2

## 1.6- Atölyeler

Atölye Sayısı: ... Adet

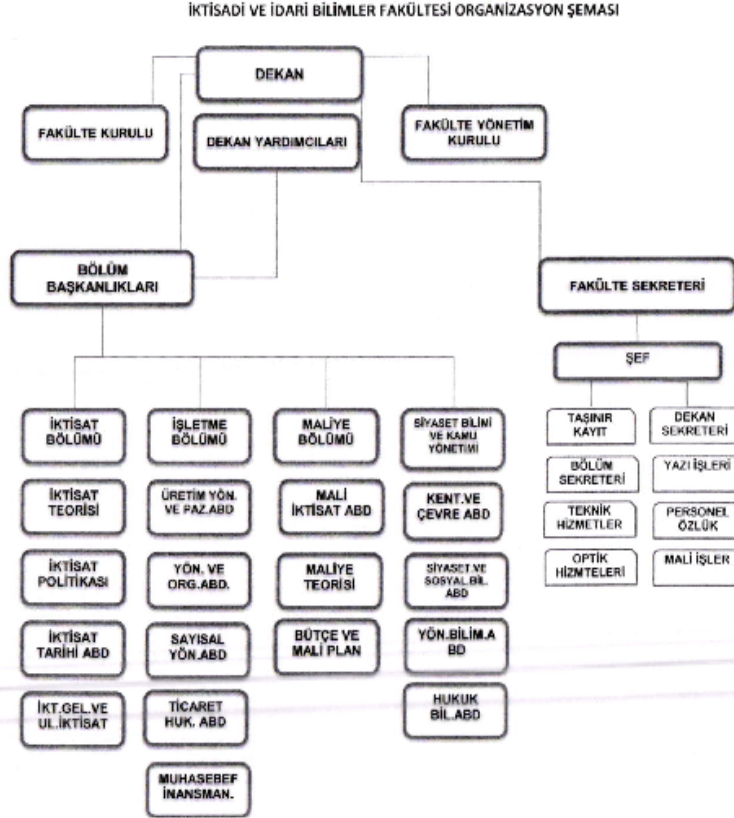
Atölye Alanı: ... m2





## 2- Örgüt Yapısı

İktisadi ve İdari Bilimler Fakültesi'nin örgüt yapısı aşağıdaki şekilde gösterilmektedir



### 3- Bilgi ve Teknolojik Kaynaklar

#### 3.1- Yazılımlar

#### 3.2- Bilgisayarlar

Masa üstü bilgisayar Sayısı: 195 Adet  
Taşınabilir bilgisayar Sayısı: 27 Adet

#### 3.3- Kütüphane Kaynakları

Kitap Sayısı: 6 Adet  
Basılı Periyodik Yayın Sayısı: ... Adet  
Elektronik Yayın Sayısı: ... Adet

#### 3.4- Diğer Bilgi ve Teknolojik Kaynaklar

Cinsi	İdari Amaçlı (Adet)	Eğitim Amaçlı (Adet)	Araştırma Amaçlı (Adet)
Projeksiyon	1	14	
Slayt makinesi			
Tepegöz			
Episkop			
Barkot Okuyucu			
Baskı makinesi	1		
Fotokopi makinesi	2		
Faks	1		
Fotoğraf makinesi			
Kameralar			
Televizyonlar	1	2	
Tarayıcılar	3		
Müzik Setleri			
Mikroskoplar			
DVD ler			

### 4- İnsan Kaynakları

(Biriminin faaliyet dönemi sonunda mevcut insan kaynakları, istihdam şekli, hizmet sınıfları, kadro unvanları, bilgilerine yer verilir.)



#### 4.1- Akademik Personel

Akademik Personel					
	Kadroların Doluluk Oranına Göre			Kadroların İstihdam Şekline Göre	
	Dolu	Boş	Toplam	Tam Zamanlı	Yarı Zamanlı
Profesör	1		1	1	
Doçent	4		4	4	
Dr.Öğr.Üyesi	19		19	19	
Öğretim Görevlisi	2		2	2	
Okutman					
Çevirici					
Eğitim- Öğretim Planlamacısı					
Araştırma Görevlisi	22		22	22	
Uzman	48		48	48	

#### 4.2- Yabancı Uyruklu Akademik Personel

Yabancı Uyruklu Öğretim Elemanları		
Unvan	Geldiği Ülke	Çalıştığı Bölüm
Profesör		
Doçent		
Yrd. Doçent		
Öğretim Görevlisi		
Okutman		
Çevirici		
Eğitim-Öğretim Planlamacısı		
Araştırma Görevlisi		
Uzman		
<b>Toplam</b>		

#### 4.3- Diğer Üniv. Görevlendirilen Akademik Personel

<b>Diğer Üniversitelerde Görevlendirilen Akademik Personel</b>
--



Unvan	Bağlı Olduğu Bölüm	Görevlendirildiği Üniversite
Profesör		
Doçent		
Yrd. Doçent		
Öğretim Görevlisi		
Okutman		
Çevirici		
Eğitim Öğretim Planlamacısı		
Araştırma Görevlisi		
Uzman		
<b>Toplam</b>		

#### 4.4- Başka Üniv. Kurumda Görevlendirilen Akademik Personel

Başka Üniversitelerden Üniversitemizde Görevlendirilen Akademik Personel		
Unvan	Çalıştığı Bölüm	Geldiği Üniversite
Profesör	1	ATATÜRK ÜNİVERSİTESİ
Doçent		
Yrd. Doçent		
Öğretim Görevlisi		
Okutman		
Çevirici		
Eğitim Öğretim Planlamacısı		
Araştırma Görevlisi		
Uzman		
<b>Toplam</b>		

#### 4.5Sözleşmeli Akademik Personel

Sözleşmeli Akademik Personel Sayısı	
Profesör	
Doçent	
Yrd. Doçent	
Öğretim Görevlisi	
Uzman	
Okutman	
Sanatçı Öğrt. Elm.	
Sahne Uygulamacısı	
<b>Toplam</b>	

#### 4.6- Akademik Personelin Yaş İtibariyle Dağılımı



Akademik Personelin Yaş İtibariyle Dağılımı						
	21-25 Yaş	26-30 Yaş	31-35 Yaş	36-40 Yaş	41-50 Yaş	51- Üzeri
Kişi Sayısı	-	5	23	10	8	2
Yüzde		%10.5	%48	%21	%16	% 4

#### 4.7- İdari Personel

İdari Personel (Kadroların Doluluk Oranına Göre)			
	Dolu	Boş	Toplam
Genel İdari Hizmetler	7		7
Sağlık Hizmetleri Sınıfı			
Teknik Hizmetleri Sınıfı	1		1
Eğitim ve Öğretim Hizmetleri sınıfı			
Avukatlık Hizmetleri Sınıfı.			
Din Hizmetleri Sınıfı			
Yardımcı Hizmetli			
<b>Toplam</b>	<b>8</b>		<b>8</b>

#### 4.8- İdari Personelin Eğitim Durumu

İdari Personelin Eğitim Durumu					
	İlköğretim	Lise	Ön Lisans	Lisans	Y.L. ve Dokt.
Kişi Sayısı	-	-	1	7	
Yüzde	-	-	%12,5	%87,5	

#### 4.9- İdari Personelin Hizmet Süreleri

İdari Personelin Hizmet Süresi						
	1 – 3 Yıl	4 – 6 Yıl	7 – 10 Yıl	11 – 15 Yıl	16 – 20 Yıl	21 - Üzeri
Kişi Sayısı	2		2		2	2
Yüzde	%25		%25		%25	%25

#### 4.10- İdari Personelin Yaş İtibariyle Dağılımı



İdari Personelin Yaş İtibariyle Dağılımı						
	21-25 Yaş	26-30 Yaş	31-35 Yaş	36-40 Yaş	41-50 Yaş	51- Üzeri
Kişi Sayısı		1		2	5	-
Yüzde		%12,5		%25	%62,5	

#### 4.11- İşçiler

İşçiler (Çalıştıkları Pozisyonlara Göre)			
	Dolu	Boş	Toplam
Sürekli İşçiler	4		4
Vizeli Geçici İşçiler (adam/ay)			
Vizesiz işçiler (3 Aylık)			
<b>Toplam</b>	<b>4</b>		<b>4</b>

#### 4.12- Sürekli İşçilerin Hizmet Süreleri

Sürekli İşçilerin Hizmet Süresi						
	1 – 3 Yıl	4 – 6 Yıl	7 – 10 Yıl	11 – 15 Yıl	16 – 20 Yıl	21 - Üzeri
Kişi Sayısı	-			4	-	-
Yüzde				%100		

#### 4.13- Sürekli İşçilerin Yaş İtibariyle Dağılımı

Sürekli İşçilerin Yaş İtibariyle Dağılımı						
	21-25 Yaş	26-30 Yaş	31-35 Yaş	36-40 Yaş	41-50 Yaş	51- Üzeri
Kişi Sayısı	-		2		2	-
Yüzde			%50		%50	

### 5- Sunulan Hizmetler



## 5.1- Eğitim Hizmetleri

### 5.1.1- Öğrenci Sayıları

Öğrenci Sayıları									
Birim Adı	I. Öğretim			II. Öğretim			Toplam		Genel Toplam
	E	K	Top.	E	K	Top.	Kız	Erkek	
İİBF									
İktisat	505	553	1058	505	379	884	932	1010	1942
İşletme	534	516	1050	487	334	821	850	1021	1871
Siyaset.ve Kamu	205	221	426	172	137	309	358	377	735
Ulusar. İşl.ve Tic.	4	1	5				1	4	5
Maliye	3	2	5	1		1	2	4	6
<b>Toplam</b>	<b>1251</b>	<b>1293</b>	<b>2544</b>	<b>1165</b>	<b>850</b>	<b>2015</b>	<b>2143</b>	<b>2416</b>	<b>4559</b>

### 5.1.2- Yabancı Dil Hazırlık Sınıfı Öğrenci Sayıları

Yabancı Dil Eğitimi Gören Hazırlık Sınıfı Öğrenci Sayıları ve Toplam Öğrenci Sayısına Oranı								
Birim Adı	I. Öğretim			II. Öğretim			I. ve II.Öğretim Toplamı(a)	Yüzde*
	E	K	Top.	E	K	Top.	Sayı	
Fakülteler								
Yüksekokullar								

\*Yabancı dil eğitimi gören öğrenci sayısının toplam öğrenci sayısına oranı (Yabancı dil eğitimi gören öğrenci sayısı/Toplam öğrenci sayısı\*100)

### 5.1.3- Öğrenci Kontenjanları



<b>Öğrenci Kontenjanları ve Doluluk Oranı</b>				
Birimin Adı	LYS Kontenjanı	LYS sonucu Yerleşen	Boş Kalan	Doluluk Oranı
Fakülteler	120	51	69	%45
Yüksekokullar				
Meslek Yüksekokulları				
<b>Toplam</b>	<b>120</b>	<b>54</b>	<b>69</b>	<b>%45</b>

### 5.1.5- Yabancı Uyruklu Öğrenciler

<b>Yabancı Uyruklu Öğrencilerin Sayısı ve Bölümleri</b>			
	Bölümü		
	Kadın	Erkek	Toplam
İşletme	4	43	47
İktisat	4	30	34
Kamu Yönetimi	2	14	16
Toplam	10	87	97

### 5.3-İdari Hizmetler

Bu kısımda idarenin veya harcama biriminin görev, yetki ve sorumlulukları çerçevesinde faaliyet dönemi içerisinde yerine getirdiği hizmetlere özet olarak yer verilecektir.

Faaliyet dönemi gerçekleştirmelerine ilişkin bilgiler ise raporun III. B-1 bölümündeki “Faaliyet ve Proje Bilgileri” başlığı altında yer alacaktır.

### 5.4-Diğer Hizmetler

Birim tarafından 2015 yılında görev alanına giren faaliyetler dışında yapmış olduğu çalışmalar ve yukarıda tanımlanamayan faaliyetler bu bölümde yer alacaktır.





## 6- Yönetim ve İç Kontrol Sistemi

(Birimim atama, satın alma, ihale gibi karar alma süreçleri, yetki ve sorumluluk yapısı, mali yönetim, harcama öncesi kontrol sistemine ilişkin yer alan tespit ve değerlendirmeler yer alır.)

Birimimiz gerekli akademik ve idari personel talebini üst makam olan Rektörlüğe bildirdikten sonra üst makamın onayı ve uygun görüşü ile idari personel için Devlet Personel Başkanlığından talep etmekte, akademik personel ihtiyacı için Yök'ten talepte bulunmaktadır. Birimimizde satın alma sürecinde doğrudan temin yöntemi uygulanmakta olup; 2019 yılında ihale kapsamına giren herhangi bir ihale yöntemi bulunmamaktadır. Harcama öncesi kontrol sistemi gerçekleştirme görevlisinin gerekli araştırma ve mevzuata uygunluk denetiminden sonra harcama yetkilisinin uygun görüşü ve onayı ile sonlandırılmaktadır. Harcama öncesi ve sonrası sorumluluk müteselsil olarak beyanını ibraz eden gerçek ve tüzel kişiler, harcama yetkilisi mutemedi, gerçekleştirme görevlisi, harcama yetkilisidir; en son olarak ödeme birimi olan Strateji Geliştirme Daire başkanlığı harcamaları kanun, yönetmelik ve mevzuata uygunluk açısından denetimini sağlar.

### D- Diğer Hususlar

(Bu başlık altında, yukarıdaki başlıklarda yer almayan ancak birimin açıklanmasını gerekli gördüğü diğer konular özet olarak belirtilir.)

## II- AMAÇ ve HEDEFLER

### *İdarenin Amaç ve Hedefleri*

(Stratejik plan yapan idareler, faaliyet raporunun ilişkin olduğu yılı kapsayan stratejik planlarında yer alan amaç ve hedefleri ile faaliyet yılı önceliklerini bu bölümde belirteceklerdir.)

Stratejik Amaçlar	Stratejik Hedefler
<b>Stratejik Amaç-1:</b> Akademik ve İdari Personel İhtiyacını Karşılama	<b>Hedef-1:</b> 2019 yılı içerisinde Maliye ve Siyaset Bilimi ve Kamu Yönetimi ve açılacak olan bölümlerin her ana bilim dalına en az 2 öğretim üyesi almak
	<b>Hedef-2:</b> Fakültemizin bölümlerinde ve diğer idari işlemlerde görevlendirilmek üzere akademik ve idari personel almak
<b>Stratejik Amaç-2:</b> Uluslararası İşbirliği ve Ortaklıkları Geliştirmek	<b>Hedef-1:</b> Erasmus programı kapsamında işbirliği yapılan üniversitelerin sayısını her yıl düzenli olarak arttırmak
	<b>Hedef-2:</b> İşbirliği yapılan üniversitelerle öğrenci ve öğretim elemanı değişimini arttırmak
<b>Stratejik Amaç-3:</b> Yeni Bölümler Açarak Fakülteyi Daha Güçlü Hale Getirmek	<b>Hedef-1:</b> Açılması düşünülen yeni bölümlerin her ana bilim dalına 3 öğretim üyesi almak



## A. Temel Politikalar ve Öncelikler

Fakültemizin Temel Politikası; Yükseköğretim Kurulu Başkanlığı tarafından hazırlanan “Türkiye’nin Yükseköğretim Stratejisi”’nde sayılan politika ve önceliklere ilave olarak kendi stratejik planında sunulan hedeflerine ulaşma sürecini hızlandırmaktır.

Fakültemizin Öncelikleri:

- Eğitim programlarını sürekli gözden geçirerek güncelleştirilmesini sağlamak,
- Eğitimde yeni teknolojilerin kullanılmasını sağlamak ve bilimsel gelişmeleri eğitim programlarına yansıtmak,
- Fakülte başarısının sürekliliğini sağlayabilmek için organizasyon, insan kaynağı, sistem ve süreçleri sürekli gözden geçirmek,
- Sorgulayan, araştıran, çözüm üreten, sosyal becerileri gelişmiş, kendine güvenen, doğru kararlar verebilen, akılcı, yaratıcı, üretken, insan haklarına saygılı, evrensel değerlere açık, topluma ve toplumsal sorunlara duyarlı, aydın gençler yetiştirmektir.

## C. Diğer Hususlar

(Bu başlık altında, yukarıdaki başlıklarda yer almayan ancak birimin açıklanmasını gerekli gördüğü diğer konular özet olarak belirtilir.)

## III- FAALİYETLERE İLİŞKİN BİLGİ VE DEĞERLENDİRMELER

( Kamu İdarelerince Hazırlanacak Faaliyet Raporları Hakkında Yönetmeliğin 18 inci maddesi “ .....

c) Faaliyetlere ilişkin bilgi ve değerlendirmeler: Bu bölümde, mali bilgiler ile performans bilgilerine detaylı olarak yer verilir. )

### A- Mali Bilgiler

( Kamu İdarelerince Hazırlanacak Faaliyet Raporları Hakkında Yönetmeliğin 18/c maddesi gereğince Mali bilgiler başlığı altında,

- Kullanılan kaynaklara,
- Bütçe hedef ve gerçekleştirmeleri ile meydana gelen sapmaların nedenlerine,



— Varlık ve yükümlülükler ile yardım yapılan birlik, kurum ve kuruluşların faaliyetlerine ilişkin bilgilere,

— Temel mali tablolara ve bu tablolara ilişkin açıklamalara yer verilir.

Ayrıca, iç ve dış mali denetim sonuçları hakkındaki özet bilgiler de bu başlık altında yer alır.

## 1- Bütçe Uygulama Sonuçları

### 1.1-Bütçe Giderleri

	2019 BÜTÇE BAŞLANGIÇ ÖDENEĞİ	2019 GERÇEKLEŞME TOPLAMI	GERÇEK. ORANI
	TL	TL	%
<b>BÜTÇE GİDERLERİ TOPLAMI</b>			
<b>01 - PERSONEL GİDERLERİ</b>	<b>5.916.000,00</b>	<b>5.990.201,05</b>	<b>%101.2</b>
<b>02 - SOSYAL GÜVENLİK KURUMLARINA DEVLET PRİMİ GİDERLERİ</b>	<b>612.000,00</b>	<b>693.793,00</b>	<b>%113.4</b>
<b>03 - MAL VE HİZMET ALIM GİDERLERİ</b>	<b>164.000,00</b>	<b>179.328,78</b>	<b>%109.3</b>
<b>05 - CARİ TRANSFERLER</b>	-	-	
<b>06 - SERMAYE GİDERLERİ</b>	-	-	

— Bütçe hedef ve gerçekleştirmeleri ile meydana gelen sapmaların nedenleri;

Yıl içerisinde gerçekleştirilen personel alımları (akademik ve idari) ve personelin maaş, SGK, ödenek ödemelerinin gerçekleştirilmesi. Hizmet binalarının artan öğrenci sayısı materyal ihtiyacı Elektrik ve Doğalgaz giderlerinin birim fiyatlarının değişkenliği nedeniyle çeşitli mal ve hizmetlerle yeniden güncellenmesi. Akademik personelin çalışmaları nedeniyle yurtiçi ve yurtdışı geçici görevlendirilmeleri nedeniyle ödenek ihtiyacının artması. Bu ve benzeri durumlar nedeniyle kurumumuzun kendini sürekli yenilemesi, güncellemesi ile birlikte artan ihtiyaçlara mevcut başlangıç ödenekleri yetersiz kalmaktadır.

### 1.2-Bütçe Gelirleri



	2019 BÜTÇE TAHMİNİ	2019 GERÇEKLEŞME TOPLAMI	GERÇEK. ORANI
	TL	TL	%
BÜTÇE GELİRLERİ TOPLAMI	-	-	
03 – TEŞEBBÜS VE MÜLKİYET GELİRLERİ	-	-	
04 – ALINAN BAĞIŞ VE YARDIMLAR	-	-	
05 – DİĞER GELİRLER	-	-	

— Bütçe hedef ve gerçekleştirmeleri ile meydana gelen sapmaların nedenleri;

-----  
-----  
-----

## 2- Temel Mali Tablolara İlişkin Açıklamalar

Mali Yıl içerisinde personel sayısındaki artışlar, öğrenci sayısındaki artış nedeniyle kırtasiye alımlarının artışı, yurtiçi ve yurtdışı geçici-sürekli görevlendirme sayısındaki artışlar, unvan değişikliği sonucu oluşan temel maaş ve sosyal güvenlik primi artışları.

## 3- Mali Denetim Sonuçları

(Birim iç ve dış mali denetim raporlarında yapılan tespit ve değerlendirmeler ile bunlara karşı alınan veya alınacak önlemler ve yapılacak işlemlere bu başlık altında yer verilir.)

Kurumumuz ve birimimiz harcama yetkisini mali saydamlık ilkesine bağlılık çerçevesinde gerçekleştirmektedir. Yapılan tüm harcama ve yatırımlar Sayıştay tarafından denetlenmekte ve incelenmektedir.

## 4- Diğer Hususlar

(Bu başlık altında, yukarıdaki başlıklarda yer almayan ancak birimin mali durumu hakkında gerekli görülen diğer konulara yer verilir.)

-----  
-----  
-----



## B- Performans Bilgileri

Kamu İdarelerince Hazırlanacak Faaliyet Raporları Hakkında Yönetmeliğin 18/c maddesi gereğince Performans bilgileri başlığı altında,

—idarenin stratejik plan ve performans programı uyarınca yürütülen faaliyet ve projelerine,

—performans programında yer alan performans hedef ve göstergelerinin gerçekleştirme durumu ile meydana gelen sapmaların nedenlerine,

—diğer performans bilgilerine ve bunlara ilişkin değerlendirmelere yer verilir.

Performans bilgileri

GEÇİCİ MADDE 2 – (1) Kamu idareleri ilk performans programlarını hazırladıkları yıla kadar, faaliyet raporlarının performans bilgileri bölümünde sadece faaliyet ve projelere ilişkin bilgilere yer verirler.

### 1- Faaliyet ve Proje Bilgileri

Bu başlık altında, faaliyet raporunun ilişkin olduğu yıl içerisinde yürütülen faaliyet ve projeler ile bunların sonuçlarına ilişkin detaylı açıklamalara yer verilecektir.

#### 1.1. Faaliyet Bilgileri

FAALİYET TÜRÜ	SAYISI
Sempozyum ve Kongre	
Konferans	7
Panel	
Seminer	3
Açık Oturum	
Söyleşi	3
Tiyatro	
Konser	
Sergi	
Turnuva	
Teknik Gezi	
Eğitim Semineri	5

#### 1.2. Yayınlarla İlgili Faaliyet Bilgileri



### İndekslere Giren Hakemli Dergilerde Yapılan Yayınlar

YAYIN TÜRÜ	SAYISI
Uluslar arası Makale	22
Ulusal Makale	20
Uluslar arası Bildiri	59
Ulusal Bildiri	3
Kitap	15

### 1.3. Üniversiteler Arasında Yapılan İkili Anlaşmalar

ÜNİVERSİTE ADI	ANLAŞMANIN İÇERİĞİ

### 1.4. Proje Bilgileri

Bilimsel Araştırma Proje Sayısı					
PROJELER	2018				
	Önceki Yılda Devreden Proje	Yıl İçinde Eklenen Proje	Toplam	Yıl İçinde Tamamlanan Proje	Toplam Ödenek TL
DPT					
TÜBİTAK					
A.B.					
BİLİMSEL ARAŞTIRMA PROJELERİ	4		4	4	7,986.00
DiĞER	1	1	2	2	374.200.00
TOPLAM	5	1	6	6	382.186.00

### 2- Performans Sonuçları Tablosu



“Performans bilgileri

GEÇİCİ MADDE 2 – (1) Kamu idareleri ilk performans programlarını hazırladıkları yıla kadar, faaliyet raporlarının performans bilgileri bölümünde sadece faaliyet ve projelere ilişkin bilgilere yer verirler.”

Hükmü nedeniyle bu alan doldurulmayacaktır.

### 3- Performans Sonuçlarının Değerlendirilmesi

“Performans bilgileri

GEÇİCİ MADDE 2 – (1) Kamu idareleri ilk performans programlarını hazırladıkları yıla kadar, faaliyet raporlarının performans bilgileri bölümünde sadece faaliyet ve projelere ilişkin bilgilere yer verirler.”

Hükmü nedeniyle bu alan doldurulmayacaktır.

### 4- Performans Bilgi Sisteminin Değerlendirilmesi

“Performans bilgileri

GEÇİCİ MADDE 2 – (1) Kamu idareleri ilk performans programlarını hazırladıkları yıla kadar, faaliyet raporlarının performans bilgileri bölümünde sadece faaliyet ve projelere ilişkin bilgilere yer verirler.”

Hükmü nedeniyle bu alan doldurulmayacaktır.

### 5- Diğer Hususlar

“Performans bilgileri

GEÇİCİ MADDE 2 – (1) Kamu idareleri ilk performans programlarını hazırladıkları yıla kadar, faaliyet raporlarının performans bilgileri bölümünde sadece faaliyet ve projelere ilişkin bilgilere yer verirler.”

Hükmü nedeniyle bu alan doldurulmayacaktır.

## IV- KURUMSAL KABİLİYET ve KAPASİTENİN DEĞERLENDİRİLMESİ

Bu bölümde idarelerin, teşkilat yapısı, organizasyon yeteneği, teknolojik kapasite unsurları açısından içsel durum değerlendirmesi sonuçlarına ve yıl içinde tespit edilen üstün ve zayıf yönlerine yer verilir.

Stratejik planı olan idareler, stratejik plan çalışmalarında kuruluş içi analiz çerçevesinde tespit ettikleri güçlü- zayıf yönleri hakkında faaliyet yılı içerisinde kaydedilen ilerlemelere ve alınan önlemlere yer verirler.

### A- Üstünlükler

- 1) Üniversite yönetiminin akademik çalışmalarda araştırmacılara destek veren bir yönetim anlayışına sahip olması
- 2) Yeterli bir kütüphane ve bilgiye ulaşım kolaylığının bulunması
- 3) Akademik personelin genç ve dinamik olması



- 4) Huzurlu bir fakülte ortamının bulunması
- 5) Fakülte öğretim elemanlarının tamamının bilgisayarlarının olması ve istedikleri an internete bağlanabilme imkânlarının bulunması
- 6) Fakülte yerleşkesinin il merkezinde bulunması
- 7) Geniş bir öğrenci kulüp yelpazesinin bulunması

### **B- Zayıflıklar**

- 1) Akademik personel azlığı
- 2) Bölgenin sosyo-ekonomik açıdan geri kalmış olması
- 3) Öğrencilerin bilgi ve becerilerini geliştirebilmeleri için staj yapabilecekleri kurum ve kuruluşların azlığı
- 4) Üniversite-sanayi işbirliği imkânının çok az olması
- 5) Yeterli sayıda teknik personelin bulunmaması
- 6) Yabancı dil eğitiminin yetersizliği
- 7) Kurumsallaşmanın ve kurumsal kimliğin yeterince gelişmemesi
- 8) Türk Cumhuriyetleri ve akraba topluluklarındaki üniversitelerle işbirliğinin istenen düzeyde olması.

### **C- Değerlendirme**

31 Mayıs 2008 tarihli ilgili kanun maddesi gereğince Bayburt Üniversitesi bünyesinde kurulan İktisadi ve İdari Bilimler Fakültesi, 2009 yılında 256 öğrenci, 2 öğretim üyesi ve 3 araştırma görevlisi ile eğitime başlamıştır. 2019 yılında 4559 öğrenci, 24 öğretim üyesi, 2 öğretim görevlisi ve 22 araştırma görevlisi ile eğitime devam etmektedir. 2018 Eğitim Öğretim yılında eğitim faaliyetleri yürütülürken fakültemiz kendi bünyesinde istihdam etmiş olduğu öğretim üyeleri ile eğitim öğretim faaliyetlerini aksatmadan yürütebilmiştir. Yeni açılmış olan Uluslararası İşletmecilik ve Ticaret Bölümü için belli bir stratejik plan doğrultusunda ihtiyaç duyulan branşlarda öğretim üyesi alımı gerçekleştirilmiştir. 2019 yılına gelindiğinde fakültemiz teknolojik, sosyal-kültürel, eğitim öğretim materyalleri açısından da dinamik bir şekilde gelişme göstermektedir. Eğitim öğretim faaliyetlerine 11 yıl önce başlayan fakültemiz gelişme sürecinde daha fazla öğrenci ile birlikte sunulan imkanlardan yararlanmasını sağlamak ve artırılmasını hedeflenmektedir. Bu sayede hem fakültemizin hem





de üniversitemizin uluslararası alanda adı geçen bir konuma gelmesine katkı sağlanacağı düşünülmektedir.

## V- ÖNERİ VE TEDBİRLER

(Bu başlık altında, faaliyet yılı sonuçlarından, genel ekonomik koşullar ve beklentilerden hareketle, birimin yapmayı planladığı değişiklik önerilerine, karşılaşılabileceği risklere ve bunlara karşı alınması gereken tedbirlere ilişkin genel değerlendirmelere yer verilir.)

---

---

---

