



İNSAN VE TOPLUM BİLİMLERİ FAKÜLTESİ

2021 YILI FAALİYET RAPORU

İÇİNDEKİLER

BİRİM / ÜST YÖNETİCİ SUNUŞU	4
I- GENEL BİLGİLER	5
A. Misyon ve Vizyon	5
B. Yetki, Görev ve Sorumluluklar	5
C. İdareye İlişkin Bilgiler.....	6
1- Fiziksel Yapı	6
2- Örgüt Yapısı	8
3- Bilgi ve Teknolojik Kaynaklar.....	9
4- İnsan Kaynakları	10
5- Sunulan Hizmetler.....	13
6- Yönetim ve İç Kontrol Sistemi.....	14
D- Diğer Hususlar	14
II- AMAÇ ve HEDEFLER	14
A- İdarenin Amaç ve Hedefleri	14
B- Temel Politikalar ve Öncelikler	15
III- FAALİYETLERE İLİŞKİN BİLGİ VE DEĞERLENDİRMELER	15
A- Mali Bilgiler	15
1- Bütçe Uygulama Sonuçları.....	16
2-Temel Mali Tablolara İlişkin Açıklamalar	16
3- Mali Denetim Sonuçları	16
B- Performans Bilgileri	17
1-Faaliyet ve Proje Bilgileri	17
2- Performans Sonuçları Tablosu.....	19
3- Performans Sonuçlarının Değerlendirilmesi	19
4- Performans Bilgi Sisteminin Değerlendirilmesi	19
5- Diğer Hususlar	19
IV- KURUMSAL KABİLİYET ve KAPASİTENİN DEĞERLENDİRİLMESİ	19
A- Üstünlükler.....	20
B- Zayıflıklar.....	20
C- Değerlendirme.....	20
V- ÖNERİ VE TEDBİRLER	21

BİRİM / ÜST YÖNETİCİ SUNUŞU

05 Haziran 2015 tarih ve 29377 sayılı Resmi Gazete’de yayınlanan onayla (2015/7723 sayılı kararla) resmen açılan Fakültemiz, 2016-2017 Eğitim-Öğretim yılında eğitime başlamıştır. 2021-2022 Eğitim-Öğretim yılında toplam öğrenci sayısı 807’ye ulaşmıştır. Bünyesinde yer alan Türk Dili ve Edebiyatı, Sosyoloji ile Tarih Bölümlerinde eğitim-öğretim faaliyetleri devam etmektedir.

Mevcut kaynaklarını en verimli şekilde kullanan Fakültemiz, misyonuna uygun olarak gerek fiziki şartlarını iyileştirerek gerekse genç ve dinamik kadrosu ile gelişmesini ve büyümesini sürdürmektedir.

Çağdaş ve şeffaf yönetim anlayışı kamu kaynaklarının nasıl kullanıldığının kamuya anlatılması ile mümkündür. Bu amaçla 5018 Sayılı Kamu Mali Yönetimi Kontrol Kanunu’nun 41. Maddesi ile 26111 Sayılı Resmi Gazete’de yayımlanan Kamu İdarelerince Hazırlanacak Faaliyet Raporları Hakkında Yönetmelik uyarınca hazırlanan Fakültemizin **2021 Yılı İdare Faaliyet Raporu** bilgilerinize sunulmuştur.

2021-2022 eğitim-öğretim yılında tüm akademik ve idari personel ile öğrencilerimize başarılar dileriz.

Prof. Dr. Rafet METİN
Dekan

I- GENEL BİLGİLER

(Kamu İdarelerince Hazırlanacak Faaliyet Raporları Hakkında Yönetmeliğin 19 uncu maddesi a) Genel bilgiler: Bu bölümde, idarenin misyon ve vizyonuna, teşkilat yapısına ve mevzuatına ilişkin bilgilere, sunulan hizmetlere, insan kaynakları ve fiziki kaynakları ile ilgili bilgilere, iç ve dış denetim raporlarında yer alan tespit ve değerlendirmelere kısaca yer verilir.

A. Misyon ve Vizyon

Misyon

İnsan ve Toplum Bilimleri Fakültesi insan merkezli eğitim ve araştırma faaliyetleri ile kültürel donanımlı, araştırmacı, zamanın şartlarına göre problemlere çözüm üretebilen nitelikli öğretmen yetiştirerek bölgenin ve ülkenin sürdürülebilir kalkınmasını sağlamayı amaç edinmiştir.

Vizyon

Eğitim, araştırma ve topluma sunduğu hizmetlerle ulusal ve uluslararası düzeyde tercih edilen bir merkez; yenilikçi, etkili iletişim ve işbirliği becerilerine sahip, geleceğin nitelikli öğretmen ve araştırmacılarını yetiştiren; bilimsel araştırmalar yapan, çalışanlarının ve öğrencilerinin memnuniyetini sağlayan bir fakülte olmak.

B. Yetki, Görev ve Sorumluluklar

28/3/1983 tarihli ve 2809 sayılı Yükseköğretim Kurumları Teşkilatı Kanununa eklenen, 26892 sayılı nolu, 31 Mayıs 2008 tarihli kanun maddesi gereğince kurulan Bayburt Üniversitesi bünyesinde, eğitim-öğretim faaliyetlerine 2016-2017 yılında başlayan Fakültemiz söz konusu kanun maddesinden aldığı yetkiye dayanarak aşağıdaki görev ve sorumlulukları yerine getirmeyi amaçlamaktadır:

- Ülke genelinde eğitim-öğretim ve araştırma faaliyetlerine yetişmiş, yetkin ve donanımlı, kamu ve özel sektörün nitelikli eleman ihtiyacını karşılamaya yönelik insan gücü sağlamak.
- Her geçen gün artan orta öğretim öğrencilerinin üniversite öğrenim talebinin karşılanmasına katkı sağlamak.
- Bulunduğu coğrafi bölgenin sosyo-kültürel ve tarihi hafızasının gelişimine katkı sağlamak.
- Toplumun kültürel ihtiyaçlarına karşılık veren ve sosyolojik gelişim çabalarına kurumsal katkı sağlayabilen, bilgi üreten ve bu bilgiyi toplumun tüm kesimlerinin hizmetine sunan akademik personelin yetiştirilmesine katkı sağlamak.

C. İdareye İlişkin Bilgiler

1- Fiziksel Yapı

Fakültemiz Eğitim-Öğretim faaliyetlerini, Bayburt Üniversitesi Baberti Külliyesinde meskûn Eğitim Bilimleri Fakültesi binasında sürdürmektedir. Bu sebeple bazı mekânlar ortak kullanılmaktadır.

1.1- Eğitim Alanları Derslikler

Eğitim Alanı	Kapasitesi 0-50	Kapasitesi 51-75	Kapasitesi 76-100	Kapasitesi 101-150	Kapasitesi 151-250	Kapasitesi 251-Üzeri
Anfi						
Sınıf		6	2			
Bilgisayar Lab.						
Diğer Lab.						
Toplam		6	2			

1.2- Sosyal Alanlar

1.2.1.Kantinler ve Kafeteryalar

Kantin Sayısı: 1 Adet (Ortak Alan)

Kantin Alanı: 820 m2 (Ortak Alan)

1.2.7.Toplantı – Konferans Salonları

	Kapasitesi 0-50	Kapasitesi 51-75	Kapasitesi 76-100	Kapasitesi 101-150	Kapasitesi 151-250	Kapasitesi 251-Üzeri
Toplantı Salonu	1					
Konferans Salonu						1
Toplam	1					1

1.3- Hizmet Alanları

1.3.1. Akademik ve İdari Amir Hizmet Alanları

	Sayısı (Adet)	Alanı (m2)	Kullanan Sayısı (Kişi)
Dekan Odası	1	50	1
Toplam	1	50	1

1.3.2. Akademik Personel Hizmet Alanları

	Sayısı (Adet)	Alanı (m2)	Kullanan Sayısı (Kişi)
Çalışma Odası	22	19	23
Toplam	22	418	23

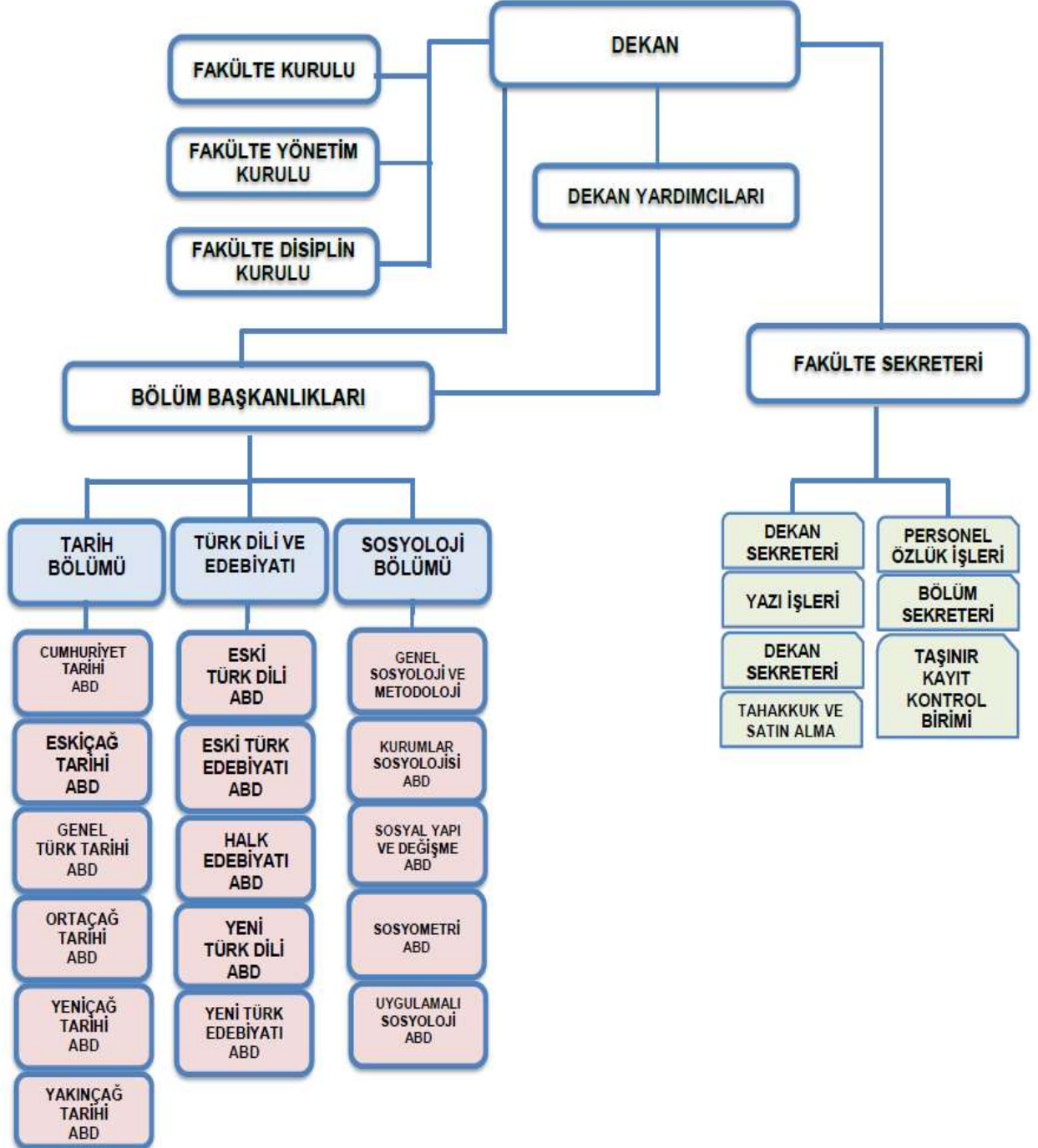
1.3.3. İdari Personel Hizmet Alanları

	Sayısı (Adet)	Alanı (m2)	Kullanan Sayısı (Kişi)
Çalışma Odası	1	40	1
Çalışma Odası	3	19	4
Toplam	4	97	5

2- Örgüt Yapısı

İnsan ve Toplum Bilimleri Fakültesinin örgüt yapısı aşağıdaki şekilde gösterildiği gibidir.

İNSAN VE TOPLUM BİLİMLERİ FAKÜLTESİ ORGANİZASYON ŞEMASI



3- Bilgi ve Teknolojik Kaynaklar

3.1- Bilgisayarlar

Masa üstü bilgisayar Sayısı: 17 Adet

Taşınabilir (Dizüstü) bilgisayar Sayısı: 20 Adet

3.2- Diğer Bilgi ve Teknolojik Kaynaklar

Cinsi	İdari Amaçlı (Adet)	Eğitim Amaçlı (Adet)	Araştırma Amaçlı (Adet)	Toplam
Projeksiyon	1			1
Slayt makinesi				
Tepegöz				
Episkop				
Barkot Okuyucu				
Baskı makinesi				
Yazıcı	6		15	21
Fotokopi makinesi	0	1		1
Faks	1			1
Fotoğraf makinesi				
Kameralar				
Televizyonlar	4			4
Tarayıcılar	3			3
Müzik Setleri				
Mikroskoplar				
DVD'ler				
Toplam	17	8	14	39

4- İnsan Kaynakları

(Biriminin faaliyet dönemi sonunda mevcut insan kaynakları, istihdam şekli, hizmet sınıfları, kadro unvanları, bilgilerine yer verilir.)

4.1- Akademik Personel

Akademik Personel					
	Kadroların Doluluk Oranına Göre			Kadroların İstihdam Şekline Göre	
	Dolu	Boş	Toplam	Tam Zamanlı	Yarı Zamanlı
Profesör					
Doçent	2		2	x	
Dr.Öğr.Üyesi	15		15	x	
Öğretim Görevlisi					
Okutman					
Çevirici					
Eğitim- Öğretim Planlamacısı					
Araştırma Görevlisi	6		6	x	
Uzman					

4.2- Başka Üniversitelerden Kurumda Görevlendirilen Akademik Personel

Başka Üniversitelerden Üniversitemizde Görevlendirilen Akademik Personel		
Unvan	Çalıştığı Bölüm	Geldiği Üniversite
Profesör		
Doçent		
Dr.Öğr.Üyesi		
Öğretim Görevlisi		
Okutman		
Çevirici		
Eğitim Öğretim Planlamacısı		
Araştırma Görevlisi		
Uzman		
Toplam		

4.3- Akademik Personelin Yaş İtibariyle Dağılımı

Akademik Personelin Yaş İtibariyle Dağılımı						
	21-25 Yaş	26-30 Yaş	31-35 Yaş	36-40 Yaş	41-50 Yaş	51- Üzeri
Kişi Sayısı	-	1	2	9	9	2
Yüzde	0	4	8	40	40	8

4.4- İdari Personel

İdari Personel (Kadroların Doluluk Oranına Göre)			
	Dolu	Boş	Toplam
Genel İdari Hizmetler	3	-	3
Sağlık Hizmetleri Sınıfı			
Teknik Hizmetleri Sınıfı	2	-	2
Eğitim ve Öğretim Hizmetleri sınıfı			
Avukatlık Hizmetleri Sınıfı.			
Din Hizmetleri Sınıfı			
Yardımcı Hizmetler Sınıfı	1	-	1
Toplam	6	-	6

4.5- İdari Personelin Eğitim Durumu

İdari Personelin Eğitim Durumu					
	İlköğretim	Lise	Ön Lisans	Lisans	Y.L. ve Dokt.
Kişi Sayısı		1	1	3	1
Yüzde		16,6	16,6	50	16,6

4.6- İdari Personelin Hizmet Süreleri

İdari Personelin Hizmet Süresi						
	1 – 3 Yıl	4 – 6 Yıl	7 – 10 Yıl	11 – 15 Yıl	16 – 20 Yıl	21 - Üzeri
Kişi Sayısı	2	2	1			1
Yüzde	33	33	16,6			16,6

4.7- İdari Personelin Yaş İtibariyle Dağılımı

İdari Personelin Yaş İtibariyle Dağılımı						
	21-25 Yaş	26-30 Yaş	31-35 Yaş	36-40 Yaş	41-50 Yaş	51- Üzeri
Kişi Sayısı		3	1	1		1
Yüzde		50	16,6	16,6		16,6

4.8- İşçiler

İşçiler (Çalıştıkları Pozisyonlara Göre)			
	Dolu	Boş	Toplam
Sürekli İşçiler	2	-	2
Vizeli Geçici İşçiler (adam/ay)			
Vizesiz işçiler (3 Aylık)			
Toplam	2		2

4.9- Sürekli İşçilerin Hizmet Süreleri

Sürekli İşçilerin Hizmet Süresi						
	1 – 3 Yıl	4 – 6 Yıl	7 – 10 Yıl	11 – 15 Yıl	16 – 20 Yıl	21 - Üzeri
Kişi Sayısı		2				
Yüzde		100				

4.10- Sürekli İşçilerin Yaş İtibariyle Dağılımı

Sürekli İşçilerin Yaş İtibariyle Dağılımı						
	21-25 Yaş	26-30 Yaş	31-35 Yaş	36-40 Yaş	41-50 Yaş	51- Üzeri
Kişi Sayısı	-	-	-	-	1	1
Yüzde					50	50

5- Sunulan Hizmetler

5.1- Eğitim Hizmetleri

5.1.1- Öğrenci Sayıları

Öğrenci Sayıları									
Birim Adı	I. Öğretim			II. Öğretim			Toplam		Genel Toplam
	E	K	Top.	E	K	Top.	Kız	Erkek	
İTBF	220	286	439	157	144	301	430	377	807

5.1.2- Öğrenci Kontenjanları

2021 Öğrenci Kontenjanları ve Doluluk Oranı				
Birim Adı	YKS Kontenjanı	YKS Sonucu Yerleşen	Boş Kalan	Doluluk Oranı
İTBF	235	57	178	%24

5.1.3- Yabancı Uyruklu Öğrenciler

Yabancı Uyruklu Öğrencilerin Bölümü ve Sayısı			
	K	E	Toplam
Türk Dili ve Edebiyatı	3	1	4
Tarih	0	1	1
Sosyoloji	0	0	0
TOPLAM	3	2	5

6- Yönetim ve İç Kontrol Sistemi

(Birim in atama, satın alma, ihale gibi karar alma süreçleri, yetki ve sorumluluk yapısı, mali yönetim, harcama öncesi kontrol sistemine ilişkin yer alan tespit ve değerlendirmeler yer alır.)

Birimimiz gerekli akademik ve idari personel talebini üst makam olan Rektörlüğe bildirdikten sonra üst makamın onayı ve uygun görüşü ile idari personel için Devlet Personel Başkanlığından talep etmekte, akademik personel ihtiyacı için YÖK'ten talepte bulunmaktadır. Birimimizde satın alma sürecinde doğrudan temin yöntemi uygulanmakta olup ihale kapsamına giren herhangi bir temin yöntemi kullanılmamaktadır. Harcama öncesi kontrol sistemi gerçekleştirme görevlisinin gerekli araştırma ve mevzuata uygunluk denetiminden sonra harcama yetkilisinin uygun görüşü ve onayı ile sonlandırılmaktadır. Harcama öncesi ve sonrası sorumluluk müteselsil olarak beyanını ibraz eden gerçek ve tüzel kişiler, harcama yetkilisi mutemedi, gerçekleştirme görevlisi, harcama yetkilisidir; en son olarak ödeme birimi olan Strateji Geliştirme Daire başkanlığı harcamaları kanun, yönetmelik ve mevzuata uygunluk açısından denetimini sağlar.

II- AMAÇ ve HEDEFLER

İdarenin Amaç ve Hedefleri

(Stratejik plan yapan idareler, faaliyet raporunun ilişkin olduğu yılı kapsayan stratejik planlarında yer alan amaç ve hedefleri ile faaliyet yılı önceliklerini bu bölümde belirteceklerdir.)

Stratejik Amaçlar	Stratejik Hedefler
Stratejik Amaç-1: Akademik ve İdari Personel İhtiyacını Karşılama	Hedef-1: 2022 yılı içerisinde Tarih, Sosyoloji ve Türk Dili ve Edebiyatı bölümlerinin öğretim üyesi sayısını artırmak.
	Hedef-2: İhtiyaç olması durumunda, idari ve teknik işlemlerde görevlendirilmek üzere personel almak
Stratejik Amaç-2: Uluslararası İşbirliği ve Ortaklıkları Geliştirmek	Hedef-1: Erasmus programı kapsamında işbirliği yapılan üniversitelerin sayısını her yıl düzenli olarak arttırmak
	Hedef-2: İşbirliği yapılan üniversitelerle öğrenci ve öğretim elemanı değişimini arttırmak
Stratejik Amaç-3: Yeni Bölümler Açarak Fakülteyi Daha Güçlü Hale Getirmek	

A. Temel Politikalar ve Öncelikler

Fakültemizin Temel Politikası; Yükseköğretim Kurulu Başkanlığı tarafından hazırlanan “Türkiye’nin Yükseköğretim Stratejisi”nde sayılan politika ve önceliklere ilave olarak kendi stratejik planında sunulan hedeflerine ulaşma sürecini hızlandırmaktır.

Fakültemizin Öncelikleri:

- Eğitim programlarını sürekli gözden geçirerek güncelleştirilmesini sağlamak,
- Eğitimde yeni teknolojilerin kullanılmasını sağlamak ve bilimsel gelişmeleri eğitim programlarına yansıtmak,
- Fakülte başarısının sürekliliğini sağlayabilmek için organizasyon, insan kaynağı, sistem ve süreçleri sürekli gözden geçirmek,
- Sorgulayan, araştıran, çözüm üreten, sosyal becerileri gelişmiş, kendine güvenen, doğru kararlar verebilen, akılcı, yaratıcı, üretken, insan haklarına saygılı, evrensel değerlere açık, topluma ve toplumsal sorunlara duyarlı, aydın gençler yetiştirmektir.

III- FAALİYETLERE İLİŞKİN BİLGİ VE DEĞERLENDİRMELER

(Kamu İdarelerince Hazırlanacak Faaliyet Raporları Hakkında Yönetmeliğin 18’inci maddesi gereğince mali bilgiler ile performans bilgilerine bu bölümde detaylı olarak yer verilir.)

A- Mali Bilgiler

Kamu İdarelerince Hazırlanacak Faaliyet Raporları Hakkında Yönetmeliğin 18/c maddesi gereğince Mali bilgiler başlığı altında;

- Kullanılan kaynaklara,
- Bütçe hedef ve gerçekleştirmeleri ile meydana gelen sapmaların nedenlerine,
- Varlık ve yükümlülükler ile yardım yapılan birlik, kurum ve kuruluşların faaliyetlerine ilişkin bilgilere,

— Temel mali tablolara ve bu tablolara ilişkin açıklamalara yer verilir.

Ayrıca, iç ve dış mali denetim sonuçları hakkındaki özet bilgiler de bu başlık altında yer alır.

1- Bütçe Uygulama Sonuçları

1.1-Bütçe Giderleri

	2021 BÜTÇE BAŞLANGIÇ ÖDENEĞİ	2021 GERÇEKLEŞME TOPLAMI	2021 GERÇEKLEŞME ORANI
	TL	TL	%
BÜTÇE GİDERLERİ TOPLAMI	4.556.602,00	4.544.412,00	99,73
01 - PERSONEL GİDERLERİ	4.059.000,00	4.058.999,02	99,99
02 - SOSYAL GÜVENLİK KURUMLARINA DEVLET PRİMİ GİDERLERİ	472.317,00	472.316,87	99,99
03 - MAL VE HİZMET ALIM GİDERLERİ	25.285,00	13096,11	51,79
05 - CARİ TRANSFERLER	0	0	
06 - SERMAYE GİDERLERİ	0	0	

— Bütçe hedef ve gerçekleştirmeleri ile meydana gelen sapmaların nedenleri;

-Yıl içerisinde gerçekleştirilen personel alımları (akademik ve idari) ve personelin maaş, SGK ödenek ödemelerinin gerçekleştirilmesi.

-Yeni bir Fakülte olarak Hizmet binalarının donanım ihtiyaçları,

Akademik personelin çalışmaları nedeniyle yurtiçi ve yurtdışı geçici görevlendirilmeleri nedeniyle ödenek ihtiyacının artması. Bu ve benzeri durumlar nedeniyle kurumumuzun kendini sürekli yenilemesi, güncellemesi ile birlikte artan ihtiyaçlara mevcut başlangıç ödenekleri yetersiz kalmaktadır.

2- Temel Mali Tablolara İlişkin Açıklamalar

Mali Yıl içerisinde personel sayısındaki artışlar, öğrenci sayısındaki artış nedeniyle kırtasiye alımlarının artışı, yurtiçi ve yurtdışı geçici-sürekli görevlendirme sayısındaki artışlar, unvan değişikliği sonucu oluşan temel maaş ve sosyal güvenlik primi artışları.

3- Mali Denetim Sonuçları

(Birim iç ve dış mali denetim raporlarında yapılan tespit ve değerlendirmeler ile bunlara karşı alınan veya alınacak önlemler ve yapılacak işlemlere bu başlık altında yer verilir.)

Kurumumuz ve birimimiz harcama yetkisini mali saydamlık ilkesine bağlılık çerçevesinde gerçekleştirmektedir. Yapılan tüm harcama ve yatırımlar Sayıştay tarafından denetlenmekte ve incelenmektedir.

B- Performans Bilgileri

Kamu İdarelerince Hazırlanacak Faaliyet Raporları Hakkında Yönetmeliğin 18/c maddesi gereğince Performans bilgileri başlığı altında,

—idarenin stratejik plan ve performans programı uyarınca yürütülen faaliyet ve projelerine,

—performans programında yer alan performans hedef ve göstergelerinin gerçekleşme durumu ile meydana gelen sapmaların nedenlerine,

—diğer performans bilgilerine ve bunlara ilişkin değerlendirmelere yer verilir.

GEÇİCİ MADDE 2 – (1) Kamu idareleri ilk performans programlarını hazırladıkları yıla kadar, faaliyet raporlarının performans bilgileri bölümünde sadece faaliyet ve projelere ilişkin bilgilere yer verirler.

1- Faaliyet ve Proje Bilgileri

Bu başlık altında, faaliyet raporunun ilişkin olduğu yıl içerisinde yürütülen faaliyet ve projeler ile bunların sonuçlarına ilişkin detaylı açıklamalara yer verilecektir.

1.1. Faaliyet Bilgileri

FAALİYET TÜRÜ	SAYISI
Sempozyum ve Kongre	Pandemi nedeniyle herhangi bir faaliyet yapılamamıştır.
Konferans	
Panel	
Seminer	
Açık Oturum	
Söyleşi	
Tiyatro	
Konser	
Sergi	
Turnuva	
Teknik Gezi	
Eğitim Semineri	
Şiir Dinletisi	

1.2. Yayınlarla İlgili Faaliyet Bilgileri

İndekslere Giren Hakemli Dergilerde Yapılan Yayınlar

YAYIN TÜRÜ	SAYISI
Uluslararası İndeks Makale	4
ULAKBİM Makale	29
Diğer Makale	9
Uluslararası Bildiri	1
Ulusal Bildiri	1
Uluslararası Kitap	
Uluslararası Kitap Bölümü	
Ulusal Kitap	10
Ulusal Kitap Bölümü	24
Proje (BAP, TÜBİTAK vd.)	
Toplam	78

1.3 Proje Bilgileri

Bilimsel Araştırma Proje Sayısı					
PROJELER	2021				
	Önceki Yıllardan Devreden Proje	Yıl İçinde Eklenen Proje	Toplam	Yıl İçinde Tamamlanan Proje	Toplam Ödenek TL
DPT					
TÜBİTAK					
A.B.					
BİLİMSEL ARAŞTIRMA PROJELERİ					
DiĞER					
TOPLAM					

2- Performans Sonuçları Tablosu

“Performans bilgileri

GEÇİCİ MADDE 2 – (1) Kamu idareleri ilk performans programlarını hazırladıkları yıla kadar, faaliyet raporlarının performans bilgileri bölümünde sadece faaliyet ve projelere ilişkin bilgilere yer verirler.”

Hükmü nedeniyle bu alan doldurulmayacaktır.

3- Performans Sonuçlarının Değerlendirilmesi

“Performans bilgileri

GEÇİCİ MADDE 2 – (1) Kamu idareleri ilk performans programlarını hazırladıkları yıla kadar, faaliyet raporlarının performans bilgileri bölümünde sadece faaliyet ve projelere ilişkin bilgilere yer verirler.”

Hükmü nedeniyle bu alan doldurulmayacaktır.

4- Performans Bilgi Sisteminin Değerlendirilmesi

“Performans bilgileri

GEÇİCİ MADDE 2 – (1) Kamu idareleri ilk performans programlarını hazırladıkları yıla kadar, faaliyet raporlarının performans bilgileri bölümünde sadece faaliyet ve projelere ilişkin bilgilere yer verirler.”

Hükmü nedeniyle bu alan doldurulmayacaktır.

5- Diğer Hususlar

“Performans bilgileri

GEÇİCİ MADDE 2 – (1) Kamu idareleri ilk performans programlarını hazırladıkları yıla kadar, faaliyet raporlarının performans bilgileri bölümünde sadece faaliyet ve projelere ilişkin bilgilere yer verirler.”

Hükmü nedeniyle bu alan doldurulmayacaktır.

IV- KURUMSAL KABİLİYET ve KAPASİTENİN DEĞERLENDİRİLMESİ

Bu bölümde idarelerin, teşkilat yapısı, organizasyon yeteneği, teknolojik kapasite unsurları açısından içsel durum değerlendirmesi sonuçlarına ve yıl içinde tespit edilen üstün ve zayıf yönler yer verilir.

Stratejik planı olan idareler, stratejik plan çalışmalarında kuruluş içi analiz çerçevesinde tespit ettikleri güçlü- zayıf yönleri hakkında faaliyet yılı içerisinde kaydedilen ilerlemelere ve alınan önlemlere yer verirler.

A- Üstünlükler

- 1) Üniversite yönetiminin akademik çalışmalarda araştırmacılara destek veren bir yönetim anlayışına sahip olması.
- 2) Yeterli bir kütüphane ve bilgiye ulaşım kolaylığının bulunması.
- 3) Akademik personelin genç ve dinamik olması.
- 4) Huzurlu bir fakülte ortamının bulunması.
- 5) Fakülte öğretim elemanlarının tamamının bilgisayarlarının olması ve istedikleri an internete bağlanabilme imkânlarının bulunması.
- 6) Geniş bir öğrenci kulüp yelpazesinin bulunması.

B- Zayıflıklar

- 1) Akademik ve idari personel yetersizliği.
- 2) Bölgenin sosyo-ekonomik açıdan geri kalmış olması.
- 3) Öğrencilerin bilgi ve becerilerini geliştirebilmeleri için staj yapabilecekleri kurum ve kuruluşların azlığı.
- 4) Şehrin coğrafi konumu.
- 5) Şehrin tanıtımının yetersiz oluşu.
- 6) Yabancı dil eğitiminin yetersizliği.
- 7) Kurumsallaşmanın ve kurumsal kimliğin yeterince gelişmemesi.
- 8) Türk Cumhuriyetleri ve akraba topluluklarındaki üniversitelerle işbirliğinin istenen düzeyde olmaması.

C- Değerlendirme

31 Mayıs 2008 tarihli ilgili kanun maddesi gereğince Bayburt Üniversitesi bünyesinde 05.06.2015 tarihinde resmi olarak kurulan Fakültemiz 2016-2017 Eğitim-Öğretim yılında Türk Dili ve Edebiyatı ile Tarih Bölümü bölümlerini açarak faaliyetlerine başlamış olup 2016 yılında 9 öğretim üyesi ve 2 araştırma görevlisi ile eğitime başlamıştır. 2018 yılında Sosyoloji Bölümü açılmıştır. Fakültemiz 2021-2022 Eğitim-Öğretim yılında 807 öğrenci, 2 Doçent Doktor, 15 Dr. Öğretim Üyesi, 6 Araştırma Görevlisi ile eğitime devam etmektedir. Önümüzdeki yıllarda yeni açılacak bölümleri ile Bayburt Üniversitesinin büyüüp gelişmesine katkı sağlayacağı ve tercih edilir bir fakülte olacağı düşünülmektedir.

V- ÖNERİ VE TEDBİRLER

(Bu başlık altında, faaliyet yılı sonuçlarından, genel ekonomik koşullar ve beklentilerden hareketle, birimin yapmayı planladığı değişiklik önerilerine, karşılaşılabileceği risklere ve bunlara karşı alınması gereken tedbirlere ilişkin genel değerlendirmelere yer verilir.)

- Fakültemiz eğitim, öğretim, araştırma, uygulama ve idari açıdan hizmetlerini daha iyi yürütebilmesi için akademik ve idari personel sayısının artırılması gerekmektedir.
- Öğrenciler için sosyal-kültürel-sportif aktiviteler ve bu faaliyetler için maddi destekler sağlanmalıdır.