

**T.C.**  
**BAYBURT ÜNİVERSİTESİ**



**LİSANSÜSTÜ EĞİTİM**  
**ENSTİTÜSÜ**  
**2023 YILI**  
**FAALİYET RAPORU**

**BAYBURT-2023**

## **İÇİNDEKİLER**

### **BİRİM YÖNETİCİSİNİN SUNUŞU**

#### **I- GENEL BİLGİLER**

- A- Misyon ve Vizyon
- B- Yetki, Görev ve Sorumluluklar
- C- İdareye İlişkin Bilgiler
  - 1- Fiziksel Yapı
  - 2- Örgüt Yapısı
  - 3- Bilgi ve Teknolojik Kaynaklar
  - 4- İnsan Kaynakları
  - 5- Sunulan Hizmetler
  - 6- Yönetim ve İç Kontrol Sistemi

#### **D- Diğer Hususlar**

#### **II- AMAÇ ve HEDEFLER**

- A- İdarenin Amaç ve Hedefleri
- B- Temel Politikalar ve Öncelikler
- C- Diğer Hususlar

#### **III- FAALİYETLERE İLİŞKİN BİLGİ VE DEĞERLENDİRMELER**

##### **A- Mali Bilgiler**

- 1- Bütçe Uygulama Sonuçları
- 2- Temel Mali Tablolara İlişkin Açıklamalar

##### **B- Performans Bilgileri**

- 1- Faaliyet ve Proje Bilgileri

#### **IV- KURUMSAL KABİLİYET ve KAPASİTENİN DEĞERLENDİRİLMESİ**

- A- Üstünlükler
- B- Zayıflıklar
- C- Değerlendirme

#### **V- ÖNERİ VE TEDBİRLER**

#### **EKLER**

## **I- GENEL BİLGİLER**

### **A- Misyon Ve Vizyon**

#### **Misyonumuz;**

Bölgemiz ve ülkemiz kalkınmasına katkı sağlamak amacıyla, araştırmacı, katılımcı, yerel ve evrensel değerleri benimseyen yetkin bireyler yetiştirmek, topluma ve bilim dünyasına değer katacak çalışmalar yapmak.

#### **Vizyonumuz;**

Yenilikçi ve kaliteli eğitim anlayışıyla, topluma ve bilime katkı sağlayan, sosyo-ekonomik anlamda bölgenin gelişimine yol gösteren, ulusal ve uluslararası ölçekte tercih edilen bir üniversite olmak.

### **B- Yetki, Görev Ve Sorumluluklar**

#### **Enstitünün Kuruluş Mevzuatı**

Bayburt Üniversitesi Fen Bilimleri ve Sosyal Bilimler Enstitüsü 28/3/1983 tarihli ve 2809 sayılı Yükseköğretim Kurumları Teşkilatı Kanununun ek 97. Maddesi uyarınca 2008 yılında kurulmuştur. 09.07.2019 tarihinde Cumhurbaşkanlığı kararnamesi ile Sosyal Bilimler Enstitüsü ve Fen Bilimleri Enstitüsü Kapatılmış olup yerine Lisansüstü Eğitim Enstitüsü açılmıştır.

#### **İdari Yetki Görev ve Sorumluluklar**

Yükseköğretim kurumu olarak enstitümüzün görevleri 2547 sayılı Yükseköğretim Kanununun 12. maddesiyle belirlenmiştir. Toplumsal gelişime katkı, nitelikli bireyler yetiştirmek, araştırma faaliyetleri yapmak bu görevler arasındadır. Yeni kurulmuş olmasına rağmen enstitümüzün bu görevlerini yerine getirmede büyük bir hassasiyet göstermektedir. Ayrıca, enstitümüzün az gelişmiş bir şehirde kurulmuş olması bu hassasiyeti daha da artırmıştır. Bu nedenle bölgesel ve kurumsal sorumluluklarının da farkında olan bir kurum olmanın gerekliliği açıktır. 5436 sayılı Kanun gereği bütçeyle ödenek tahsis edilen bir birim olarak harcama yetkisi Enstitü Müdürüne aittir. Lisansüstü Eğitim Enstitüsü, üzerine düşen görevin bilincinde olarak gerek eğitsel sosyal ve kültürel gerekse mali açıdan sorumluluklarını en iyi şekilde yerine getiren bir enstitü olmayı amaçlamıştır.

Enstitümüz aşağıda sıralanmış olan kanun ve yönetmelikler ile diğer ikincil mevzuat yer alan idari görevleri yerine getirmektedir.

- 1. Yükseköğretim Kanunu (2547)**
- 2. Yükseköğretim Personel Kanunu (2914)**
- 3. Yükseköğretim Kurumları Teşkilatı Kanunu (2809)**
- 4. Kamu Mali Yönetimi Ve Kontrol Kanunu (5018)**
- 5. Devlet Memurları Kanunu (657)**
- 6. Lisansüstü Eğitim-Öğretim Enstitülerinin Teşkilât Ve İşleyiş Yönetmeliği**  
(Resmi Gazete Tarihi: 03.03.1983 Sayısı: 17976)
- 7. Lisansüstü Eğitim Ve Öğretim Yönetmeliği**  
(Resmi Gazete Tarihi: 20.04.2016 Sayısı: 29690)
- 8. Yurtdışında ve Dışında Görevlendirmelerde Uyulacak Esaslara İlişkin Yönetmelik**  
(Resmi Gazete Tarihi: 07.11.1983 Sayısı: 18214)

## 9. Üniversiteler Yayın Yönetmeliği

(Resmî Gazete Tarihi: 03.02.1984 Sayısı: 18301)

## 10. Bayburt Üniversitesi Lisansüstü Eğitim ve Öğretim Yönetmeliği

(Resmî Gazete Tarihi: 29.02.2016: Sayısı: 29639)

Bayburt Üniversitesi Lisansüstü Eğitim ve Öğretim Yönetmeliği'nin amacı; Bayburt Üniversitesine bağlı enstitülerde yürütülen lisansüstü eğitim-öğretim ve sınavlara ilişkin esasları düzenlemektir. Bu yönetmeliğin kapsamı Bayburt Üniversitesine bağlı enstitülerde yürütülen ve tezli yüksek lisans ve doktora programlarından oluşan lisansüstü eğitim-öğretim ve sınavlara ilişkin hükümlerdir. Bu yönetmeliğin hukuki dayanağı ise 04.11.1981 tarihli ve 2547 sayılı Yükseköğretim Kanununun 14 üncü ve 44 üncü maddesidir. Bu yönetmeliğe göre Enstitümüz;

- Lisansüstü eğitim programlarının kontenjanların belirlenmesi ve ilanı edilmesi ile ilgili işlemleri,
- Lisansüstü eğitim programlarına başvuru koşullarının belirlenmesi ile ilgili işlemleri,
- Lisansüstü eğitim programlarına öğrenci kabulü ve kayıt işlemlerinin yürütülmesi ile ilgili işlemleri,
- Lisansüstü eğitim programların kapsamı ve çeşitlerinin belirlenmesi ile ilgili işlemleri,
- Lisansüstü eğitim programlarındaki eğitim-öğretim ve sınavlara ilişkin esasların belirlenmesi ile ilgili işlemleri,
- Tezli yüksek lisans programındaki ders yükü, derslerin süreleri, tez danışmanının atanması ve tezin sonuçlanması ile ilgili işlemleri,
- Doktora programındaki ders yükü, derslerin süreleri, tez danışmanının atanması, yeterlik sınavı, tez izleme komitesi, tez önerisi savunması ve tezin sonuçlanması ile ilgili işlemleri,
- Lisansüstü eğitim programlarındaki öğrencilerin disiplin iş ve işlemleri ile yurtdışı üniversitelerle öğrenci değişimi, öğrencilerin izin, mezuniyet ve diplomaları ile ilgili işlemleri yerine getirmekle yükümlüdür.

### Mali Yetki Görev ve Sorumluluklar

01.01.2006 tarihi itibarıyla tüm hükümleri ile yürürlüğe giren 5018 Sayılı Kamu Mali Yönetimi ve Kontrol Kanunu, mali saydamlık, hesap verilebilirlik, kamu kaynaklarının etkili, verimli ve ekonomik kullanımı gibi iyi mali yönetim ilkelerini esas almaktadır. 5018 sayılı Kamu Mali Yönetimi ve Kontrol Kanunu ve kanuna bağlı olarak oluşturulan ikincil mevzuat ile tüm kamu idarelerin olduğu gibi üniversitemizin de gelir, gider, varlık ve yükümlülüklerine ilişkin yürütülen mali karar ve işlemlerde; kamu kaynaklarının etkili, ekonomik ve verimli bir şekilde kullanılıp kullanılmadığı denetlenmektedir. Bu amaçla genel yönetim bütçesi, üniversitemizin stratejik planı ve bütçesi, bütçe tertibi, kullanabilir ödenek tutarı, performans programı vs. kıstaslar dikkate alınarak bir harcama birimi olarak Enstitümüzün de kaynaklarının etkili, ekonomik ve verimli bir şekilde kullanılmasını sağlamak üzere yürütülen tüm mali karar ve işlemler mali kontrol ve değerlendirmeye tabi tutulmaktadır. Bu çerçevede mali işlemlerin yapılması sürecinde işlemler, harcama yetkililerince mevzuata uygunluk açısından kontrol edilmektedir. Enstitümüzce yapılan faaliyetler yıllık raporlar hâlinde düzenlenmekte ve ilgili kurum/ kuruluşlara gönderilmektedir.

Ayrıca mali iş ve işlemler dışında kalan diğer genel yönetim faaliyetleri de Rektörlük Makamının idari kontrolü altındadır.

Ön mali kontrol; harcama birimlerinde işlemlerin gerçekleştirilmesi aşamasında yapılan kontroller ile mali hizmetler birimi tarafından yapılan kontrolleri kapsar. Ön mali kontrol süreci, mali karar ve işlemlerin hazırlanması, yüklenmeye girilmesi, iş ve işlemlerin gerçekleştirilmesi ve belgelendirilmesinden oluşur. Kamu idarelerinde ön mali kontrol görevi, yönetim sorumluluğu çerçevesinde yürütülür.

Birimizde harcama yetkilisi, gerçekleştirme görevlisi, taşınır kayıt ve kontrol yetkilisi olarak görevlendirilmiş personelimiz aşağıdadır.



## Lisansüstü Eğitim Enstitüsü Mali Yetkilileri

Harcama Yetkilisi	Gerçekleştirme Görevlisi	Taşınır Kayıt ve Kontrol Yetkilisi
Doç. Dr. Murat KUL Enstitü Müdürü	Hasan Kaymaz Enstitü Sekreteri	Furkan ŞAHİN Memur

### C- İdareye İlişkin Bilgiler

#### 1- Fiziksel Yapı

Enstitümüz, Üniversitemizin Baberti Külliyesi içindeki İlahiyat Fakültesi Birinci katında hizmet vermektedir. Hizmet binamızda enstitü sekreteri odası, Enstitü müdür odası, müdür yardımcısı odaları, araştırma görevlileri odası ve öğrenci işleri, personel, muhasebe, satın alma gibi işlemlerin yürütüldüğü bir servis odası bulunmaktadır.

(Resim 1)



#### İletişim

Bayburt Üniversitesi – Lisansüstü Eğitim Enstitüsü  
Tuzcuzade Mahallesi Demiröz Caddesi Erzincan Yolu Üzeri 2.7 km İlahiyat Fakültesi 1. kat  
69000 / Bayburt

Tel: (0458) 217 10 01 Faks: (0458) 211 11 27

E-posta: Lisansustu@bayburt.edu.tr

#### 1.1-Lisansüstü Eğitim-Öğretim Alanları (Varsa Derslikler)

Eğitim Alanı	Kapasitesi	Kapasitesi	Kapasitesi	Kapasitesi	Kapasitesi	Kapasitesi
	0-50	51-75	76-100	101-150	151-250	

						251- Üzeri
Amfi	X	X	X	X	X	X
Sınıf	X	X	X	X	X	X
Bilgisayar Lab.	X	X	X	X	X	X
Dil Lab.	X	X	X	X	X	X
Diğer Lab.	X	X	X	X	X	X
<b>Toplam</b>	<b>X</b>	<b>X</b>	<b>X</b>	<b>X</b>	<b>X</b>	<b>X</b>

## 1.2- Lisansüstü Eğitim-Öğretim Sosyal Alanları

### 1.2.1. Kantinler ve Kafeteryalar

Kantin Sayısı: ---

Kantin Alanı: ---

Kafeterya Sayısı: ---

Kafeterya Alanı: ---

### 1.2.2. Lisansüstü Eğitim-Öğretim Toplantı – Konferans Salonları

	Kapasitesi 0-50	Kapasitesi 51-75	Kapasitesi 76-100	Kapasitesi 101-150	Kapasitesi 151-250	Kapa sitesi 251- Üzeri
Toplantı Salonu	X	X	X	X	X	X
Konferans Salonu	X	X	X	X	X	X
<b>Toplam</b>	<b>X</b>	<b>X</b>	<b>X</b>	<b>X</b>	<b>X</b>	<b>X</b>

### 1.2.3. Lisansüstü Eğitim-Öğretim Öğrenci Kulüpleri

Öğrenci Kulüpleri Sayısı: ---

Öğrenci Kulüpleri Alanı: ---

## 1.3- Lisansüstü Eğitim-Öğretim Hizmet Alanları

### 1.3.1. Akademik Personel Hizmet Alanları

	Sayısı (Adet)	Alanı (m <sup>2</sup> )	Kullanan Sayısı (Kişi)
Çalışma Odası	0	0	0
<b>Toplam</b>	<b>0</b>	<b>0</b>	<b>0</b>

### 1.3.2. İdari Personel Hizmet Alanları

	Sayısı (Adet)	Alanı (m <sup>2</sup> )	Kullanan Sayısı (Kişi)
Çalışma Odası	6	160	11
<b>Toplam</b>	<b>6</b>	<b>160</b>	<b>11</b>

#### 1.4- Lisansüstü Eğitim-Öğretim Ambar Alanları

Ambar Sayısı: ---

Ambar Alanı: ---

#### 1.5- Lisansüstü Eğitim-Öğretim Arşiv Alanları

Arşiv Sayısı: ---

Arşiv Alanı: ---

#### 1.6- Lisansüstü Eğitim-Öğretim Atölyeleri

Atölye Sayısı: ---

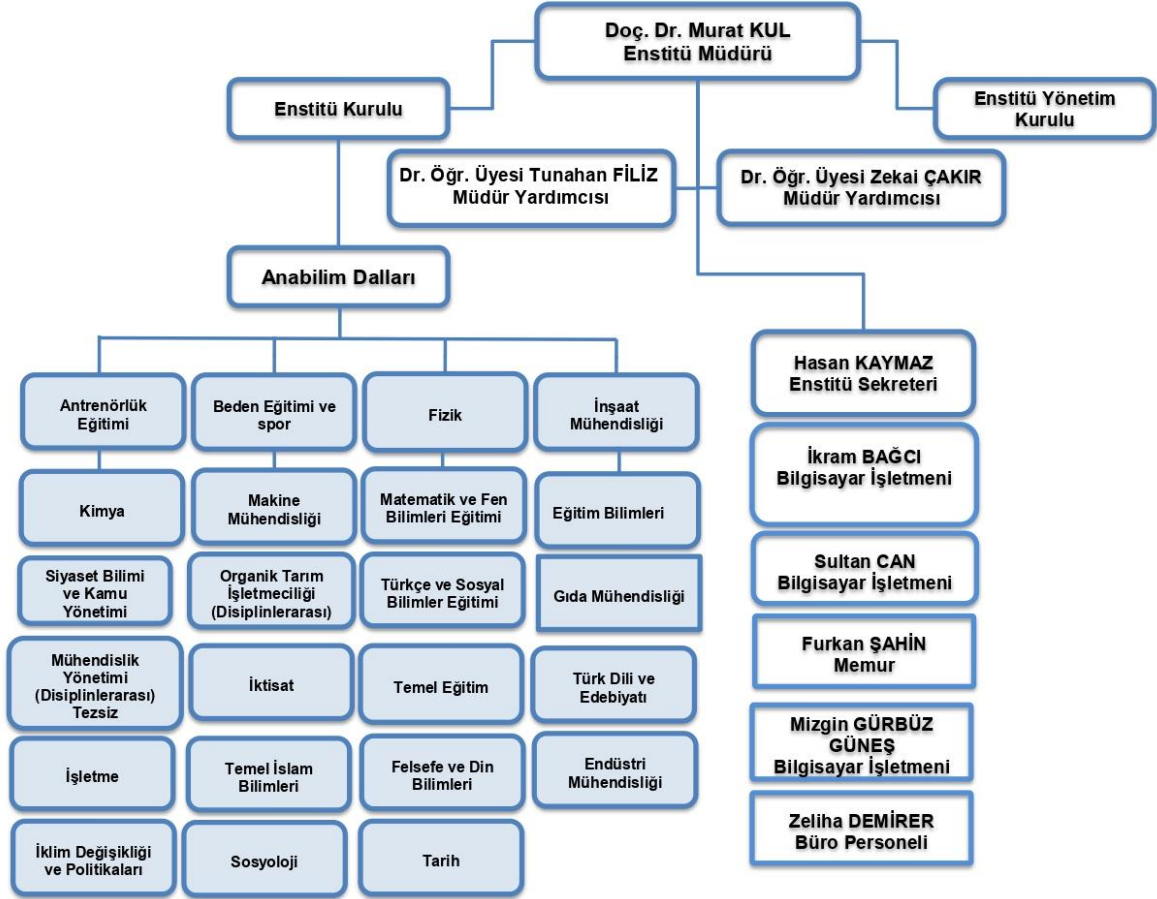
Atölye Alanı: ---

## 2- Örgüt Yapısı (Teşkilat Şeması)

Enstitü yönetimi, müdür, müdür yardımcısı (2 Kişi) ve Enstitü Sekreterinden oluşmaktadır. Ayrıca idari ve mali konulara ilişkin kararların alındığı **Enstitü Yönetim Kurulu** ile eğitim - öğretim ile ilgili kararların alındığı **Enstitü Kurulu** idari mekanizma içinde yer almaktadır.

(Şekil 1)

## LİSANSÜSTÜ EĞİTİM ENSTİTÜSÜ ORGANİZASYON ŞEMASI



Enstitü Müdürünün Görev, yetki ve sorumlulukları aşağıda yer almaktadır:

1. Enstitü kurullarına başkanlık etmek, enstitü kurullarının kararlarını uygulamak ve enstitü birimleri arasında düzenli çalışmayı sağlamak,
2. Her öğretim yılı sonunda ve istendiğinde enstitünün genel durumu ve işleyişi hakkında Rektöre rapor vermek,
3. Enstitünün ödenek ve kadro ihtiyaçlarını gerekçesi ile birlikte rektörlüğe bildirmek, enstitü bütçesi ile ilgili öneriyi enstitü yönetim kurulunun da görüşünü aldıktan sonra rektörlüğe sunmak,
4. Enstitünün birimleri ve her düzeydeki personeli üzerinde genel gözetim ve denetim görevini sürdürmek,
5. Kanun ve yönetmeliklerle kendisine verilen diğer görevleri yapmaktır.

Enstitünün ve bağlı birimlerinin öğretim kapasitesinin rasyonel bir şekilde kullanılmasında ve geliştirilmesinde, gerektiği zaman güvenlik önlemlerinin alınmasıyla öğrencilere gerekli sosyal hizmetlerin sağlanmasında, eğitim-öğretim, bilimsel araştırma ve yayın faaliyetlerinin düzenli bir şekilde yürütülmesinde, bütün faaliyetlerin gözetim ve denetiminin yapılmasında ve sonuçlarının alınmasında Rektöre karşı birinci derecede sorumludur.

### Enstitü Kurulu:



**Kuruluş ve işleyişi:** Enstitü kurulu, müdürün başkanlığında, müdür yardımcıları ve enstitüyü oluşturan ana bilim dalı başkanlarından oluşur. Enstitü kurulu olağan toplantılarını her yarıyıl başında ve sonunda yapar.

Enstitü müdürü, gerekli gördüğü hallerde enstitü kurulunu toplantıya çağırır.

**Görevleri:** Enstitü Kurulu, akademik bir organ olup aşağıdaki görevleri yapar:

1. Enstitünün eğitim-öğretim, bilimsel araştırma ve yayın faaliyetlerini ve bu faaliyetlerle ilgili esasları planlamak ve eğitim-öğretim takvimini kararlaştırmak,
2. Enstitü yönetim kuruluna üye seçmek,
3. Kanun ve yönetmeliklerle verilen diğer görevleri yapmaktır.

#### **Enstitü Yönetim Kurulu:**

**Kuruluş ve işleyişi:** Enstitü yönetim kurulu, müdürün başkanlığında, müdür yardımcıları, müdürce gösterilecek altı aday arasından enstitü kurulu tarafından üç yıl için seçilecek üç öğretim üyesinden oluşur. Enstitü yönetim kurulu müdürün çağrısı üzerine toplanır.

Yönetim kurulu gerekli gördüğü hallerde geçici çalışma grupları, eğitim-öğretim koordinatörlükleri kurabilir ve bunların görevlerini düzenler.

**Görevleri:** Enstitü yönetim kurulu, idari faaliyetlerde müdüre yardımcı bir organ olup aşağıdaki görevleri yapar:

1. Enstitü kurulunun kararları ile tespit ettiği esasların uygulanmasında müdüre yardım etmek,
2. Enstitünün eğitim-öğretim, plan ve programları ile akademik takvimin uygulanmasını sağlamak,
3. Enstitünün yatırım, program ve bütçe tasarısını hazırlamak,
4. Müdürün, enstitü yönetimi ile ilgili olarak getireceği bütün işlerde karar almak,
5. Öğrencilerin kabulü, ders intibakları ve çıkarılmaları ile eğitim-öğretim ve sınavlara ait işlemleri hakkında karar vermek,

#### **Enstitü Birim Danışma Kurulu:**

**Kuruluş ve işleyişi:** Bayburt Üniversitesi ve Birimlerinin, iş dünyası, sınav işletmeler, kamu ve özel kuruluşlar gibi dış paydaşlarıyla, iletişim, iş birliği, deneyim ve bilgi paylaşımını sağlamak üzere “Birim Danışma Kurulu” oluşturulmuştur.

**Görevleri:** Birim Danışma Kuruluna Enstitü Müdürü başkanlık eder ve aşağıdaki görevleri yapar:

1. Eğitim-öğretim, araştırma-geliştirme ve topluma hizmet süreçlerinin etkili biçimde yürütülmesini sağlamak amacıyla, akademik birimlerin, araştırma geliştirme birimlerinin diğer ilişkilerini güçlendirmek ve iş birliklerini geliştirmek için tavsiyelerde ve girişimlerde bulunmak.
2. Güncel uluslararası, ulusal ve bölgesel ihtiyaçlar ile mezunların sahip olması beklenen yetkinlikleri dikkate alarak, eğitim-öğretim programlarının amaçlarının ve kazanımlarının belirlenmesinde, eğitim planlarının oluşturulmasında ve güncellenmesinde tavsiyelerde bulunmak. Bu belge, güvenli elektronik imza ile imzalanmıştır.
3. Program amaçları ve kazanımlarına ulaşılma seviyesini, başarı ölçme-değerlendirme sonuçları ile paydaşların program memnuniyetlerini değerlendirmek ve eğitim-öğretim ile ilgili iyileştirici tavsiyelerde bulunmak. ç) Eğitim-öğretim programlarının bir parçası olan staj, proje, bitirme ödevi, tez gibi faaliyetlerin etkili biçimde yapılması için tavsiyelerde ve kurumlar düzeyinde girişimlerde bulunmak.

4. Üniversitedeki eğitimleri süresince öğrencilerin kişisel gelişimlerine katkıda bulunan mentorluk/koçluk programlarının ve uzmanlık/iş hayatı deneyimlerinin aktarıldığı toplantıların düzenlenmesi için kurumlar düzeyinde girişimlerde bulunmak.
5. Üniversitenin akademik, araştırma-geliştirme birimlerinin eğitim-öğretim ve araştırma geliştirme faaliyetlerinin güncel, bilimsel ve toplumsal ihtiyaçlara uygun olarak yapılabilmesi için tavsiyelerde bulunmak ve bu ihtiyaçların giderilmesinde, ilgili birime yönlendirilmesinde kurumlar düzeyinde girişimlerde bulunmak.
6. Üniversite birimlerinin tanınırlığını ve birimlerce yürütülen faaliyetlere yönelik farkındalığı artırmak, üzere tavsiyelerde ve kurumlar düzeyinde girişimlerde bulunmak.
7. Üniversite öğrencilerini, akademik ve idari personelini kapsayan topluma hizmet projelerinin oluşturulması ve yürütülmesine yönelik iş birlikleri için öneriler geliştirmek ve kurumlar düzeyinde girişimlerde bulunmak.

### 3- Bilgi ve Teknolojik Kaynaklar

Enstitü bünyesinde gelişmiş bir bilgi sistemi henüz kurulamamıştır. Güncel gelişmeler ve ihtiyaçlar doğrultusunda değiştirilebilen bir otomasyon sistemi kurulmasına yönelik çalışmalar Bilgi İşlem Daire Başkanlığı ve Öğrenci İşleri Daire Başkanlığı tarafından yürütülmektedir. Öğrenci başvuruları, ders kayıtları ve not görüntüleme işlemleri internet ortamında yapılmaktadır. Enstitümüzün bilgi işlem altyapısı ve servis bakım hizmetleri Üniversitemizin Bilgi İşlem Daire Başkanlığı tarafından sağlanmaktadır.

Enstitümüzde hizmet binasında hâlihazırda kullanılmakta olan bilgisayar, yazıcı, telefon, faks gibi demirbaş varlıklara ilişkin tablo aşağıdadır.

Cinsi	İdari Amaçlı (Adet)	Eğitim Amaçlı (Adet)	Araştırma Amaçlı (Adet)
Masaüstü Bilgisayar	10	X	X
Telefon	10	X	X

#### 3.1- Lisansüstü Eğitim-Öğretim Yazılımları

Enstitümüzde ihtiyaçlara uygun ve gelişmelere göre güncellenebilen otomasyon sistemi kullanılmaktadır.

#### 3.2- Lisansüstü Eğitim-Öğretim Diğer Bilgi ve Teknolojik Kaynaklar

Cinsi	İdari Amaçlı (Adet)	Eğitim Amaçlı (Adet)	Araştırma Amaçlı (Adet)
Projeksiyon		1	
Slayt Makinesi		0	
Tepegöz		0	
Episkop		0	
Barkot Okuyucu		0	
Baskı makinesi		0	
Çok Amaçlı Makine (Fax, Yazıcı, Fotokopi, Tarayıcı)		8	
Faks		0	
Fotoğraf makinesi		0	
Kameralar		0	
Televizyonlar		2	
Tarayıcılar		0	
Müzik setleri		0	

Mikroskoplar		0	
DVD'ler		0	

#### 4- İnsan Kaynakları

Enstitümüzün kadrolu öğretim üyesi bulunmamaktadır. Eğitim ve öğretim anabilim dallarının öğretim üyeleri tarafından yürütülmektedir. Enstitümüzde lisansüstü eğitim yapmak üzere görevlendirilen öğretim üyeleri anabilim dallarına bağlı olarak çalışmaktadır. Bu öğretim üyelerinden tamamı yüksek lisans dersi açmış olup kayıtlı 585 erkek ve 315 kız olmak üzere toplam 900 öğrencimiz mevcuttur.

#### 4.1- Lisansüstü Eğitim-Öğretim Akademik Personeli

Unvanlar İtibari İle Akademik Personel Sayısı					
	Kadroların Doluluk Oranına Göre			Kadroların İstihdam Şekline Göre	
	Dolu	Boş	Toplam	Tam Zamanlı	Yarı Zamanlı
Profesör	0	0	0	0	0
Doçent	0	0	0	0	0
Yrd. Doçent	0	0	0	0	0
Öğretim Görevlisi	0	0	0	0	0
Okutman	0	0	0	0	0
Çevirici	0	0	0	0	0
Eğitim-Öğretim Planlamacısı	0	0	0	0	0
Araştırma Görevlisi	0	0	0	0	0
Uzman	0	0	0	0	0

#### 4.2-İdari Personel

Enstitümüzde 2022 yılında genel idari hizmetler sınıfına dâhil idari hizmet veren 4 personelimiz mevcuttur.

	Dolu	Boş	Toplam
Genel İdari Hizmetler	6	X	6
Sağlık Hizmetleri Sınıfı	X	X	X
Teknik Hizmetleri Sınıfı	X	X	X
Eğitim ve Öğretim Hizmetleri Sınıfı	X	X	X
Avukatlık Hizmetleri Sınıfı	X	X	X
Din Hizmetleri Sınıfı	X	X	X
Yardımcı Hizmetli	X	X	X
<b>Toplam</b>	<b>6</b>	<b>X</b>	<b>6</b>

#### 4.3- İdari Personelin Eğitim Durumu

<b>İdari Personelin Eğitim Durumu</b>					
	İlköğretim	Lise	Ön Lisans	Lisans	Y.L. ve Dokt.
Kişi Sayısı	X	X	1	5	X
Yüzde	X	X	%25	%75	X

#### 4.4-İdari Personelin Hizmet Süreleri

	1-3 Yıl	4-6 Yıl	7-10 Yıl	11-15 Yıl	16-20 Yıl	21- Üzeri
Kişi Sayısı	2	2	1	X	X	1
Yüzde	%33.4	%33.4	%16.7	X	X	%16.7

#### 4.5-İdari Personelin Yaş İtibariyle Dağılımı

	21-25 Yaş	26-30 Yaş	31-35 Yaş	36-40 Yaş	41-50 Yaş	51- Üzeri
Kişi Sayısı	2	2	1	X	X	1
Yüzde	%33.4	%33.4	%16.7	X	X	%16.7

#### 5- Sunulan Hizmetler

Bayburt Üniversitesi Sosyal Bilimler Enstitüsü Enstitüsü ve Fen Bilimleri Enstitüsü 2547 sayılı Yükseköğretim Kanununun 19. Maddeleri uyarınca 2008 yılında kurulmuştur. Sosyal Bilimler Enstitüsü ve Fen Bilimleri Enstitüsü 09.07.2019 tarihinden itibaren Cumhurbaşkanlığı Kararnamesi ile kapatılarak yerine Lisansüstü Eğitim Enstitüsü açılmıştır.2010-2011 Eğitim Öğretim Yılında İDKAB Anabilim Dalında ve 2012-2013 Eğitim Öğretim Yılında İşletme Anabilim Dalında, 2013-2014 Eğitim Öğretim Yılında Temel Eğitim Anabilim Dalı Sınıf Eğitimi, Matematik Eğitimi ve Fen Bilgisi Eğitimi Anabilim Dalı Matematik ve Fen Bilgisi Eğitimi ve Temel İslam Bilimleri Anabilim Dalında, 2015-2016 Eğitim Öğretim Yılında Eğitim Bilimleri Anabilim Dalı Rehberlik ve Psikolojik Danışmanlık Eğitimi ve Felsefe ve Din Bilimleri Anabilim Dalında lisansüstü eğitimine; 2014-2015 Eğitim Öğretim Yılında da Temel İslam Bilimleri Anabilim Dalında Doktora Programı eğitimine başlamıştır. 2017-2018 Eğitim Öğretim yılında İşletme II. Öğretim Tezsiz Yüksek Lisans Dalında Eğitime başlamıştır. 2017 Yılında İşletme Anabilim Dalında ve Eğitim Bilimleri Anabilim Dalında müstakil olarak Yüksek Lisans Programları açılmıştır. 2017-2018 Eğitim Öğretim yılında İşletme II. Öğretim Tezsiz Yüksek Lisans Dalında Eğitime başlamıştır.2010-2011 Eğitim Öğretim Yılı Güz Yarıyılında Makine Mühendisliği Anabilim Dalında, 2012-2013 Eğitim Öğretim Yılı Güz Yarıyılında İnşaat Mühendisliği Anabilim Dalında lisansüstü eğitime başlamış ve 2013-2014 Eğitim Öğretim Yılı Güz Yarıyılında Atatürk Üniversitesi Fen Bilimleri Enstitüsünün İnşaat Mühendisliği ve Gıda Mühendisliği Programlarıyla Ortak Yüksek Lisans Programları açılarak Enstitümüz yürütücü enstitü görevini üslenmiştir. Olup, 2020-2021 Güz Yarıyılında Fizik Anabilim Dalı, Siyaset Bilimi ve Kamu Yönetimi ile İktisat Anabilim dalları açılmış olup, eğitime başlamıştır. 2017-2018 Eğitim Öğretim Güz Yarıyılında Gıda Mühendisliği (Disiplinlerarası) Anabilim Dalı Organik Tarım İşletmeciliği Tezli Yüksek Lisans programı 2020-2021 Eğitim Öğretim döneminde Mühendislik Yönetimi (Disiplinlerarası) Tezsiz Yüksek Lisans Programı, Matematik Eğitimi Tezli Yüksek Lisans Programı, İslam Hukuku Tezli Yüksek Lisans Programı, Sosyal Bilgiler Eğitimi Tezli Yüksek Lisans programı ve Türkçe Eğitimi Tezli Yüksek Lisans Programı,2021-2022 eğitim öğretim döneminde Türkçe Eğitimi



Doktora, Yabancı Dil olarak Türkçe Eğitimi Tezli Yüksek Lisans Programı, Türkçe Eğitimi Tezsiz Yüksek Lisans Programı, Antrenörlük Eğitimi Doktora Programı, Antrenörlük Eğitimi Tezli Yüksek Lisans Programı (İÖ), Antrenörlük Eğitimi Tezsiz Yüksek Lisans Programı, Antrenörlük Eğitimi Tezsiz Yüksek Lisans Programı (İÖ), Endüstri Mühendisliği Tezli Yüksek Lisans Programı, Felsefe ve Bilimleri Tezli Yüksek Lisans Programı, Sınıf Eğitimi Tezli Yüksek Lisans Programı, Sosyoloji Tezli Yüksek Lisans Programı, Tarih Tezli Yüksek Lisans Programı, İklim Değişikliği ve Politikaları Tezli Yüksek Lisans Programı ve İslam Hukuku Doktora Programı, Türkçe Eğitimi (İÖ) Tezsiz Yüksek Lisans Programı açılmış olup diğer Anabilim Dallarında da Lisansüstü eğitim açma çalışmaları devam etmektedir.

## Eğitim Hizmetleri

### 5.1- Lisansüstü Eğitim-Öğretim Alan Öğrenci Sayıları

Cinsiyetlerine Göre Öğrenci Sayıları			
Birimin Adı	Erkek	Kız	Toplam
Fakülteler	X	X	X
Yüksekokullar	X	X	X
Enstitü	728	408	1136
Meslek Yüksekokulları	X	X	X
<b>Toplam</b>	<b>728</b>	<b>408</b>	<b>1136</b>

### 5.2-Yüksek Lisans ve Doktora Programlarına Göre Öğrenci Sayıları

Öğrenci Sayıları			
BÖLÜM / PROGRAM ADI	Y.Lisans Erkek Öğrenci	Y.Lisans Bayan Öğrenci	Toplam Öğrenci Sayısı
Temel İslam Bilimleri ABD/ Yüksek Lisans	92	48	140
Temel İslam Bilimleri ABD/ Doktora	26	6	32
İslam Hukuku Yüksek Lisans	17	7	24
İslam Hukuku Doktora	2	0	2
Temel Eğitim ABD/ Sınıf Eğitimi	15	16	31
Felsefe Ve Din Bilimleri ABD	15	8	23



Türkçe ve Sosyal Bilimler Eğitimi ABD/Sosyal Bilgiler Eğitimi	4	4	8
İşletme ABD/ Yüksek Lisans	74	28	102
İşletme Doktora	4	0	4
Türkçe ve Sosyal Bilimler Eğitimi ABD/ Türkçe Eğitimi	11	14	25
Türkçe Eğitimi Doktora	3	0	3
Türkçe ve Sosyal Bilimler Eğitimi ABD/ Yabancı Dil Olarak Türkçe Eğitimi	7	7	14
Matematik ve Fen Bilimleri Eğitim ABD/ Matematik Eğitimi	16	40	56
Matematik ve Fen Bilimleri Eğitim ABD/ Fen Bilgisi Eğitimi	10	17	27
Eğitim Bilimleri ABD/ Rehberlik Ve Psikolojik Danışmanlık	2	5	7
Gıda Mühendisliği ABD /Yüksek Lisans	2	1	3
İnşaat Mühendisliği ABD/Yüksek Lisans	53	15	68
İnşaat Mühendisliği ABD Doktora	3	1	4
Makine Mühendisliği ABD	43	10	53
Organik Tarım (Disiplinlerarası)Yüksek Lisans	30	18	48
Organik Tarım (Disiplinlerarası) Doktora	4	1	5

Beden Eğitimi ve Spor ABD/Yüksek Lisans	87	39	126
Beden Eğitimi ve Spor ABD Doktora	18	7	25
Kimya ABD	3	14	17
Türk Dili ve Edebiyatı ABD / Yüksek Lisans	11	18	29
Türk Dili ve Edebiyatı ABD / Doktora	1	0	1
Fizik ABD/Yüksek Lisans	4	1	5
Antrenörlük Eğitimi Yüksek Lisans	59	16	75
Antrenörlük Eğitimi Doktora	2	1	3
Siyaset Bilimleri ve Kamu Yönetimi ABD/Yüksek Lisans	45	25	70
İktisat ABD	13	7	20
Mühendislik Yönetimi (Tezsiz)	28	3	31
Endüstri Mühendisliği	4	5	9
İklim Değişikliği ve Politikaları	3	3	6
Kimya	3	14	17
Sosyoloji	4	7	11
Tarih	10	2	12

### 5.3- Lisansüstü Eğitimde Tamamlanan Tezler

Tamamlanan Tez Sayısı (Varsa)		
LİSANSÜSTÜ EĞİTİM ENSTİTÜSÜ	Y.LİSANS	DOKTORA
Antrenörlük Eğitimi	2	0
Temel İslam Bilimleri ABD	72	14
İslam Hukuku	2	0
Temel Eğitim ABD/ Sınıf Eğitimi	28	0
Felsefe ve Din Bilimleri ABD	14	0
İlköğretim Din Kültürü ve Ahlak Bilgisi Eğitimi ABD	4	0
İşletme ABD	48	0
Matematik ve Fen Bilimleri Eğitim ABD/ Matematik Eğitimi	32	0
Matematik ve Fen Bilimleri Eğitim ABD/ Fen Bilgisi Eğitimi	4	0
Eğitim Bilimleri ABD/ Rehberlik Ve Psikolojik Danışmanlık	8	0
İnşaat Mühendisliği ABD	52	1
Makine Mühendisliği ABD	13	0
Gıda Mühendisliği ABD	42	0
Organik Tarım (Disiplinler Arası) ABD	33	0
Beden Eğitimi ve Spor ABD	45	3
Kimya ABD	7	0

Türkçe ve Sosyal Bilimler Eğitimi ABD Türkçe Eğitimi	2	0
Türk Dili ve Edebiyatı ABD	13	0
Mühendislik Yönetimi ABD (Tezsiz)	15	0
Fizik	1	0
İktisat	3	0
Siyaset Bilimi ve Kamu Yönetimi	5	0

## 6- Yönetim ve İç Kontrol Sistemi

Enstitü Kurulunda eğitim ve öğretimle ilgili alınan kararlar, Enstitü Yönetim Kurulunda ise alınan kararlar, mali ve idari işlemlere ilişkin Enstitü Müdürü, Müdür adına Enstitü Müdür Yardımcıları ve Enstitü Sekreteri tarafından uygulanmakta ve iç kontrol de aynı mekanizma ile sağlanmaktadır.

5018 sayılı Kamu Mali Yönetimi ve Kontrol Kanununun “İç Kontrol Sistemi” başlıklı beşinci kısmının 55–67 maddeleri arasındaki başlıklar itibariyle, iç kontrolün tanımı ve amacı, kontrolün yapısı ve işleyişi, ön mali kontrol, mali hizmetler birimi, muhasebe hizmeti ve muhasebe yetkilisinin yetki ve sorumlulukları, muhasebe yetkilisinin nitelikleri ve atanması, iç denetim, iç denetçinin görevleri, iç denetçilerin nitelikleri ve atanması, iç denetim koordinasyon kurulu ve iç denetim koordinasyon kurulunun görevleri gibi hususlara yer verilmiştir.

5018 sayılı Kamu Mali Yönetimi ve Kontrol Kanununun değişik 55’inci maddesi, iç kontrolü; “...idarenin amaçlarına, belirlenmiş politikalara ve mevzuata uygun olarak faaliyetlerin etkili, ekonomik ve verimli bir şekilde yürütülmesini, varlık ve kaynakların korunmasını, muhasebe kayıtlarının doğru ve tam olarak tutulmasını, mali bilgi ve yönetim bilgisinin zamanında ve güvenilir olarak üretilmesini sağlamak üzere idare tarafından oluşturulan organizasyon, yöntem ve süreçle iç denetimi kapsayan mali ve diğer kontroller bütünü...” şeklinde tanımlanmıştır. Buna göre mali yönetim ve iç kontrol süreçlerine ilişkin standartlar ve yöntemlerin Maliye Bakanlığınca, iç denetime ilişkin standartlar ve yöntemlerin ise İç Denetim Koordinasyon Kurulu tarafından belirlenip geliştirileceği ve uyumlaştırılacağını, ayrıca Maliye Bakanlığı ve İç Denetim Koordinasyon Kurulunun da sistemlerin koordinasyonunu sağlayarak kamu idarelerine rehberlik hizmeti vereceği şeklinde düzenlemiştir.

Maliye Bakanlığı tarafından hazırlanan ve 26.12.2007 tarihli ve 26738 sayılı Resmî Gazete’de yayımlanan Kamu İç Kontrol Standartları Tebliği ile kamu idarelerinde iç kontrol sisteminin oluşturulması, uygulanması, izlenmesi ve geliştirilmesi amacıyla standartlar ve gerekli genel şartlar belirlenmiştir. Kamu İç Kontrol Standartları uluslararası standartlar ve iyi uygulama örnekleri çerçevesinde, iç kontrolün; kontrol ortamı, risk değerlendirme, kontrol faaliyetleri, bilgi ve iletişim ile izleme bileşenleri esas alınarak tüm kamu idarelerinde uygulanabilir düzeyde olmasını sağlamak üzere genel nitelikte belirlenmiştir. Tebliğde, kamu idarelerinin gerek görmeleri halinde, idare ayrıntılı iç kontrol standartları da belirleyebilecekleri öngörülmüştür.

İç kontrol sisteminin oluşturulmasında; görev, yetki ve sorumlulukların belirlenmesi, riskli alanların belirlenmesi, önleyici, tespit edici ve düzeltici kontrol faaliyetlerinin belirlenmesi, bilginin kaydedilmesi, tasnifi, ulaşılabilirliği, sistem ve faaliyetin izlenmesi, gözden geçirilmesi ve değerlendirilmesi konularında yapılan çalışmalara yer verilecektir. 5018 sayılı Kanun ve ilgili diğer mevzuat uyarınca, kamu idaresinde iç kontrol sisteminin oluşturulması, uygulanması, izlenmesi ve geliştirilmesi çalışmaları ilgili kamu idaresinin yönetim sorumluluğu kapsamındadır.

## **II- AMAÇ ve HEDEFLER**

### **A- İdarenin Amaç ve Hedefleri**

Birim yönetiminin kurumun genel amaçlarına paralel olarak yaptığı Üniversitemiz Stratejik planını doğrultusunda faaliyetlerini yürütmektedir. Enstitümüzün yükümlü olduğu ana faaliyetlerini başarılı bir şekilde yerine getirebilmesi için kısa ve uzun vadeli amaç ve hedefleri belirlenmiştir. Enstitü yönetimimizce oluşturulan misyon ve vizyon bildirimlerimiz doğrultusunda belirlenen amaç ve hedefler şunlardır.

#### **Birimin Amaç Ve Hedefleri:**

##### **Amaç I.**

##### **Eğitim-Öğretim Kalitesinin Artırılması**

##### **Hedefler**

- Lisansüstü eğitim programlarının eğitim amaçlarının ve çıktılarının belirlenmesi,
- Ders içeriklerinin program çıktılarına göre düzenlenmesi,
- Ders önerisi, tez önerisi hazırlama formlarının oluşturulması,
- İzleme ve değerlendirme kriterlerinin belirlenmesi ve uygulanması,
- Tez çalışmalarına verilecek proje desteğinin artırılmasını sağlamak,
- Öğretim üyesi ve öğrenci değişim programlarına yönelik düzenlemelerin yapılması.

##### **Amaç II. Öncelikli Alanlarda Yeni Lisansüstü ve Doktora Programların Açılması**

##### **Hedefler**

- İhtiyaca yönelik lisansüstü eğitim programları açmak ve etkin hale getirmek,
- Disiplinlerarası lisansüstü eğitim programları açmak ve etkin hale getirmek,
- Lisansüstü eğitim programlarının kamu ve özel sektör tarafından tanınmasını sağlamak, tanıtımını yapmak,
- Lisansüstü eğitim programlarda enstitü kadrolarının oluşturulması ve zenginleştirilmesi,
- Doktora eğitim programları açmak ve etkin hale getirmek,
- Doktora çalışmalarının düzenlenmesi ve yayına dönüştürülmesini sağlamak,
- Yurt içi ve yurt dışı ortak doktora programlarının oluşturulması sağlamak,

##### **Amaç III. Otomasyon Sisteminin Geliştirilmesi ve Güncellenmesi**

##### **Hedefler**



- Otomasyon sisteminde performans göstergelerinin oluşumunu yapacak ve raporlayacak sistem oluşturulması ve otomasyon programı için gerekli personelin istihdam edilmesi,

#### **Amaç IV. Fiziki Mekânların İyileştirilmesi**

##### **Hedefler**

- Eğitim-Öğretimin yürütülebileceği seminer salonu, derslik, bilgisayar laboratuvarı gibi altyapının oluşturulmasına yönelik çalışmalar,

#### **B- Temel Politikalar ve Öncelikler**

##### **Politikalar**

Eğitim alanında nitelikli araştırmacılar, bilimsel ve teknolojik bilgi ve beceriye sahip bireyler yetiştirilmesi için gereken eğitim programlarının sürekli geliştirilmesini, değerlendirilmesini, etkin olarak yürütülmesini sağlamak, Tüm programlarda eğitimin kalitesinin yükseltilmesine katkıda bulunmak, Uluslararası gelişmeleri ve toplumsal gereksinimleri göz önüne alarak yeni programların açılmasını teşvik etmek ve organizasyonunu sağlamak.

##### **Öncelikler**

Enstitümüzün üstün nitelikli ve aldığı eğitimin mesleğini ve yaşam kalitesini geliştireceğine inanan öğrenciler tarafından tercih edilebilmesini sağlamak, mezunlarının aldıkları eğitimle alanlarında seçkin bir yere sahip olmasını sağlamak, yürüttüğü eğitim programlarıyla nitelikli bilim insanı yetiştirmek, ulusal ve uluslararası düzeydeki araştırmalarını artırarak sürdüren saygın bir kurum olmak.

### **III- FAALİYETLERE İLİŞKİN BİLGİ VE DEĞERLENDİRMELER**

#### **A- Mali Bilgiler**

##### **1- Bütçe Uygulama Sonuçları**

	2023 Bütçe	2023	Gerçekleşme Oranı
	Başlangıç Ödeneği	Gerçekleşme Toplamı	
	TL	TL	%
<b>BÜTÇE GİDERLERİ TOPLAMI</b>	9.760.043,00	9.751.883,00	%99.92
<b>01-PERSONEL GİDERLERİ</b>	9.554.589,00	9.554.589,00	%100
<b>02-SOSYAL GÜVENLİK KURUMLARINA DEVLET PRİMİ GİDERLERİ</b>	193.454,00	193.454,00	%100
<b>03-MAL VE HİZMET ALIM GİDERLERİ</b>	12.000,00	3.840,00	%32
<b>05- CARİ TRANSFERLER</b>	-	-	
<b>06- SERMAYE GİDERLERİ</b>	-	-	

Enstitümüzün öğrenci harçları dışında bir geliri olmayıp, giderleri katma bütçeden karşılanmaktadır. Bütçe uygulamaları ve temel mali tablolara ilişkin açıklamalar hakkındaki veriler aşağıdaki Tablo'da belirtilmiştir.

## **B- Performans Bilgileri**

Kamu İdarelerince Hazırlanacak Faaliyet Raporları Hakkında Yönetmeliğin 18/c maddesi gereğince Performans bilgileri başlığı altında, idarenin stratejik plan ve performans programı uyarınca yürütülen faaliyet ve projelerine, performans programında yer alan performans hedef ve göstergelerinin gerçekleşme durumu ile meydana gelen sapmaların nedenlerine, diğer performans bilgilerine ve bunlara ilişkin değerlendirmelere yer verilir. Ancak Kamu İdarelerinde Hazırlanacak Faaliyet Raporları Hakkında Yönetmeliğin Geçici 2. Maddesindeki hükme göre üniversitemizin performans programı henüz hazırlanmadığı için bu bölüme ilişkin bilgilere yer verilmemiştir.)

## **IV- KURUMSAL KABİLİYET ve KAPASİTENİN DEĞERLENDİRİLMESİ**

### **A- Üstünlükler**

Bu bölümde enstitümüzün tespit edilen güçlü yönlerine ve fırsatlarına yer verilmiştir.

#### **Birimin güçlü yanları**

- Ders müfredatının dinamik olması,
- Araştırma desteğinin ve on-line kütüphane olanaklarının yeterli olması,
- Öğrenciye sunulan hizmetlerin kalitesinin arttırılmasına çalışılması,
- Yeni kurulmuş bir üniversite olmanın verdiği heyecan ve başarılı olma gayreti,
- Üniversitemizin kamuoyundaki olumlu imajı,
- Üniversite üst yönetiminin teşvik ve desteği,
- Etik değerleri benimsemiş enstitü yönetimine karşı duyulan güven,
- Nitelikli, dinamik, özverili ve uzman öğretim elemanlarının olması,
- Personelin eğitim, kurs, kongre vb. etkinliklere katılımının teşvik edilmesi,
- Nitelikli, dinamik, özverili ve uzman idari personelin olması,

### **B- Zayıflıklar**

Bu bölümde enstitümüzün tespit edilen zayıf yönlerine ve karşılaşılması muhtemel tehditlere yer verilmiştir.

#### **Birimin zayıf yanları**

- Bazı Anabilim dallarında yeterli sayıda profesör ve doçent öğretim üyesinin olmaması,
- Fiziki mekânın iyileştirilmesine ihtiyaç olması,

### **C- Değerlendirme**

Bu bölümde enstitümüzün planladığı değişiklik önerilerine, karşılaşılabileceği risklere ve bunlara karşı alınması gereken tedbirlere ilişkin değerlendirmelere yer verilmiştir. Lisansüstü

Eđitim Enstitüsü olarak üstünlüklerin akılcı, doğru, etkili ve insan odaklı kullanılarak zayıf yönleri iyileştirmek ve dış çevredeki fırsatları çok iyi değerlendiren tehditlere karşı da gerekli önlemleri almak hedeflenmektedir. Bu sayede yürütölen lisansüstü eğitim-öđretim hizmetlerin daha kaliteli olacağı ve hizmet verimliliđini artıracacağı öngörülmektedir.

Sonuç olarak; Enstitümüzde yürütölmekte olan lisansüstü eğitimin kalitesinin artırılmasına yönelik kısa vadeli hedeflerimiz içinde yer alan program eğitim amaçları ve çıktılarının belirlenmesi, öğrenim çıktıların oluşturulması kısa sürede tamamlanacaktır. Yüksek lisans öğrencileri için danışman atama kriterlerinin belirlenmesi, tezlerin kalitesinin artmasıyla birlikte yayın sayısını da artıracaktır. Enstitümüz anabilim dalında öđretim elemanlarının nitelikli ve yeterli sayıda olması, ders müfredatının dinamik olması, tez çalışmalarının projelerle desteklenme olanađı, öğrencilere sunulan hizmetlerin düzenli hale getirilmesi kısa vadeli hedeflerimizin gerçekleşmesini sağlayacaktır.

## **V- ÖNERİ VE TEDBİRLER**

Amaç ve hedeflere ulaşabilmek için alınması gereken öneri ve tedbirler aşağıda sıralanmıştır.

- Anabilim dallarında lisansüstü eğitim kapsamında gerçekleştirilecek hedefler için ise yeterli sayıda profesör ve doçent öđretim üyesi ihtiyacı bulunmaktadır.
- Açılacak yeni lisansüstü eğitim programlarında ve disiplinlerarası eğitim alanlarında uzmanlaşmış öđretim üyelerine ihtiyaç vardır.
- Kısa ve uzun vadeli hedeflere ulaşmak için fiziki mekânın iyileştirilmesine ihtiyaç vardır.
- Enstitünün mali kaynaklarının bütçe imkânları dâhilinde artırılmasına ihtiyaç vardır.

## **EKLER:**

**EK 1:** Birim Üst Yönetici İç Kontrol Güvence Beyanı

## İÇ KONTROL GÜVENCE BEYANI

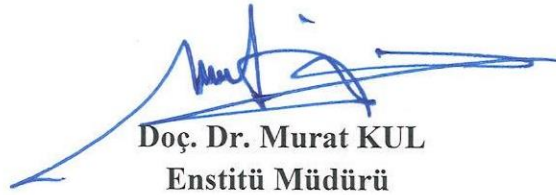
Harcama yetkilisi olarak yetkim dahilinde;

Bu raporda yer alan bilgilerin güvenilir, tam ve doğru olduğunu beyan ederim.

Bu raporda açıklanan faaliyetler için idare bütçesinden harcanan birimimize tahsis edilmiş kaynakların etkili, ekonomik ve verimli bir şekilde kullanıldığını, görev ve yetki alanım çerçevesinde iç kontrol sisteminin idari ve mali kararlar ile bunlara ilişkin işlemlerin yasalılık ve düzenliliği hususunda yeterli güvenceyi sağladığını ve harcama birimimizde süreç kontrolünün etkin olarak uygulandığını bildiririm.

Bu güvence, harcama yetkilisi olarak sahip olduğum bilgi ve değerlendirmeler, iç kontroller, iç denetçi raporları ile Sayıştay raporları gibi bilgim dahilindeki hususlara dayanmaktadır.

Burada raporlanmayan, idarenin menfaatlerine zarar veren herhangi bir husus hakkında bilgim olmadığını beyan ederim.

  
**Doç. Dr. Murat KUL**  
**Enstitü Müdürü**