



**SANAT VE TASARIM FAKÜLTESİ**  
**2021 YILI**  
**FAALİYET RAPORU**

## İÇİNDEKİLER

<b>I- GENEL BİLGİLER .....</b>	<b>4</b>
A. Misyon ve Vizyon .....	4
B. Yetki, Görev ve Sorumluluklar .....	4
C. İdareye İlişkin Bilgiler .....	5
<b>1- Fiziksel Yapı .....</b>	<b>5</b>
<b>2- Örgüt Yapısı .....</b>	<b>7</b>
<b>3- Bilgi ve Teknolojik Kaynaklar .....</b>	<b>7</b>
<b>4- İnsan Kaynakları .....</b>	<b>8</b>
<b>5- Sunulan Hizmetler .....</b>	<b>13</b>
<b>6- Yönetim ve İç Kontrol Sistemi .....</b>	<b>14</b>
D- Diğer Hususlar .....	14
<b>II- AMAÇ ve HEDEFLER .....</b>	<b>15</b>
A- İdarenin Amaç ve Hedefleri .....	17
B- Temel Politikalar ve Öncelikler .....	15
C- Diğer Hususlar .....	16
<b>III- FAALİYETLERE İLİŞKİN BİLGİ VE DEĞERLENDİRMELER .....</b>	<b>16</b>
A- Mali Bilgiler .....	16
<b>1- Bütçe Uygulama Sonuçları .....</b>	<b>17</b>
<b>2-Temel Mali Tablolara İlişkin Açıklamalar .....</b>	<b>17</b>
<b>3- Mali Denetim Sonuçları .....</b>	<b>18</b>
B- Performans Bilgileri .....	18
<b>1-Faaliyet ve Proje Bilgileri .....</b>	<b>18</b>
<b>2- Performans Sonuçları Tablosu .....</b>	<b>22</b>
<b>3- Performans Sonuçlarının Değerlendirilmesi .....</b>	<b>23</b>
<b>4- Performans Bilgi Sisteminin Değerlendirilmesi .....</b>	<b>23</b>
<b>5- Diğer Hususlar .....</b>	<b>23</b>
<b>IV- KURUMSAL KABİLİYET ve KAPASİTENİN DEĞERLENDİRİLMESİ .....</b>	<b>21</b>
A- Üstünlükler .....	22
B- Zayıflıklar .....	22
C- Değerlendirme .....	24
<b>V- ÖNERİ VE TEDBİRLER .....</b>	<b>24</b>

## BİRİM / ÜST YÖNETİCİ SUNUŞU

17 Ağustos 2017 tarih ve 30157 sayılı Resmi Gazete’de yayımlanan 2017/10549 sayılı kararla açılan Fakültemiz, 2020-2021 eğitim-öğretim yılında Resim Bölümü’ne öğrenci almış olup 2022-2023 eğitim-öğretim yılında İç Mimarlık ve Çevre Tasarımı Bölümü ile Müzik Bölümü’ne öğrenci alımı planlanmaktadır. Grafik Tasarımı Bölümü açılması da ilerleyen yıllardaki planlarımız arasında yer almaktadır.

Mevcut kaynaklarını en verimli şekilde kullanan Fakültemiz misyonuna uygun olarak gerek fiziki şartlarını iyileştirerek gerekse genç ve dinamik kadrosu ile gelişimini ve büyümesini sürdürmektedir.

Çağdaş ve şeffaf yönetim anlayışı kamu kaynaklarının nasıl kullanıldığının kamuya anlatılması ile mümkündür. Bu amaçla *5018 Sayılı Kamu Mali Yönetimi Kontrol Kanunu’nun 41. Maddesi* ile *26111 Sayılı Kamu İdarelerince Hazırlanacak Faaliyet Raporları Hakkında Yönetmelik* uyarınca hazırlanan Fakültemizin **2021 Yılı İdare Faaliyet Raporu** bilgilerinize sunulmuştur.

2021-2022 eğitim-öğretim yılında tüm akademik ve idari personelimize başarılar dileriz.

Prof. Dr. Mahir KADAKAL  
Dekan

## I- GENEL BİLGİLER

(Kamu İdarelerince Hazırlanacak Faaliyet Raporları Hakkında Yönetmeliğin 19 uncu maddesi “a) Genel bilgiler: Bu bölümde, idarenin misyon ve vizyonuna, teşkilat yapısına ve mevzuatına ilişkin bilgilere, sunulan hizmetlere, insan kaynakları ve fiziki kaynakları ile ilgili bilgilere, iç ve dış denetim raporlarında yer alan tespit ve değerlendirmelere kısaca yer verilir.

### A. Misyon ve Vizyon

#### Misyon

Bayburt Üniversitesi Sanat ve Tasarım Fakültesi'nin kuruluş amacı tarihi ve kültürel mirasını kullanan, toplumsal sorumluluklarının bilincinde, güzel sanatlar ve tasarımın çeşitli alanlarına özgün şekilde katkıda bulunabilecek sanatçı ve tasarımcılar yetiştirmektir. Ülkemizin ve bölgemizin sahip olduğu tarihsel ve kültürel altyapıyı, güncel gelişmeler çerçevesinde yorumlayan, nitelikli akademik programları kurgulayarak, sanatın gelişimine özgün eserlerle katkı sağlamak önceliklerimiz arasındadır. Ayrıca toplumsal ihtiyaçların sanat ve tasarım ürünlerine dönüşümüne katkı sağlayarak, çeşitli yayınlar, projeler ve etkinlikler ile toplumda sanat ve tasarım bakımından farkındalık oluşturmak amaçlanmaktadır.

#### Vizyon

Bayburt Üniversitesi Sanat ve Tasarım Fakültesi'nin vizyonu köklü bir geçmişi olan kültür ve sanatımızı kaynak alarak, toplumumuzu tarih, kültürel çevre ve sanat eserleri konusunda bilinçlendirmektir. Evrensel, akademik ve etik değerlere bağlı kalarak eğitim, öğretim ve araştırma yapmak önceliğimizdir. Sanat ve tasarım alanlarında, toplumsal sorunlara ve çevreye duyarlı, sorumluluk anlayışı taşıyan bir kurum olmak hedeflerimiz arasındadır. Yenilik ve gelişmelere açık, çok disiplinli eleştirel, yaratıcı ve özgün düşünce ortamındaki öğrencilerin sanat yetilerinin geliştirilmesini sağlamak, bilgi ve deneyimlerinin, iş gücünün topluma yayılmasını sağlamak temel amacımızdır.

### B. Yetki, Görev ve Sorumluluklar

28/3/1983 tarihli ve 2809 sayılı Yükseköğretim Kurumları Teşkilatı Kanununa eklenen, 26892 sayılı nolu, 31 Mayıs 2008 tarihli kanun maddesi gereğince kurulan Bayburt Üniversitesi bünyesinde, eğitim-öğretim faaliyetlerine 2020-2021 yılında başlayan Fakültemiz söz konusu kanun maddesinden aldığı yetkiye dayanarak aşağıdaki görev ve sorumlulukları yerine getirmeyi amaçlamaktadır;

- Ülke genelinde eğitim-öğretim ve araştırma faaliyetlerine yetişmiş, yetkin ve donanımlı, kamu ve özel sektörün nitelikli eleman ihtiyacını karşılamaya yönelik insan gücü sağlamak.
- Her geçen gün artan orta öğretim öğrencilerinin üniversite öğrenim talebinin karşılanmasına katkı sağlamak.

- Bulunduđu cođrafi blgenin sosyo-kltrel ve tarihi hafızasının geliřimine katkı sađlamak
- Toplumun kltrel ihtiyalarına karřılık veren ve sosyolojik geliřim abalarına kurumsal katkı sađlayabilen, bilgi reten ve bu bilgiyi toplumun tm kesimlerinin hizmetine sunan akademik personelin yetiřtirilmesine katkı sađlamak.

### C. İdareye İliřkin Bilgiler

#### 1- Fiziksel Yapı

Fakltemiz Eđitim-đretim faaliyetlerini, Bayburt niversitesi Bbert Kllyesinde meskn Eđitim Bilimleri Fakltesi binasında srdrmektedir. Bu sebeple bazı meknlar ortak kullanılmaktadır.

#### 1.1- Eđitim Alanları Derslikler

Eđitim Alanı	Kapasitesi 0-50	Kapasitesi 51-75	Kapasitesi 76-100	Kapasitesi 101-150	Kapasitesi 151-250	Kapasitesi 251-zeri
Anfı						
Sınıf		6 (Uygulamalı Bilimler Fakltesine Tahsis Edilmiřtir)				
Atlye	4					
Bilgisayar Lab.						
Diđer Lab.						
Toplam	4	6				

#### 1.2- Sosyal Alanlar

##### 1.2.1.Kantinler ve Kafeteryalar

Kantin Sayısı: 1 Adet (Ortak Alan)

Kantin Alanı: 820 m<sup>2</sup> (Ortak Alan)

### 1.2.7. Toplantı – Konferans Salonları

	Kapasitesi 0–50	Kapasitesi 51–75	Kapasitesi 76–100	Kapasitesi 101–150	Kapasitesi 151–250	Kapasitesi 251–Üzeri
Toplantı Salonu	1					
Konferans Salonu						1
Toplam	1					1

### 1.3- Hizmet Alanları

#### 1.3.1. Akademik Personel Hizmet Alanları

	Sayısı (Adet)	Alanı (m <sup>2</sup> )	Kullanan Sayısı (Kişi)
Çalışma Odası	6	18	7
Toplam	6	108	7

#### 1.3.2. İdari Personel Hizmet Alanları

	Sayısı (Adet)	Alanı (m <sup>2</sup> )	Kullanan Sayısı
Servis			
Çalışma Odası	3	18	4
Toplam	3	54	4

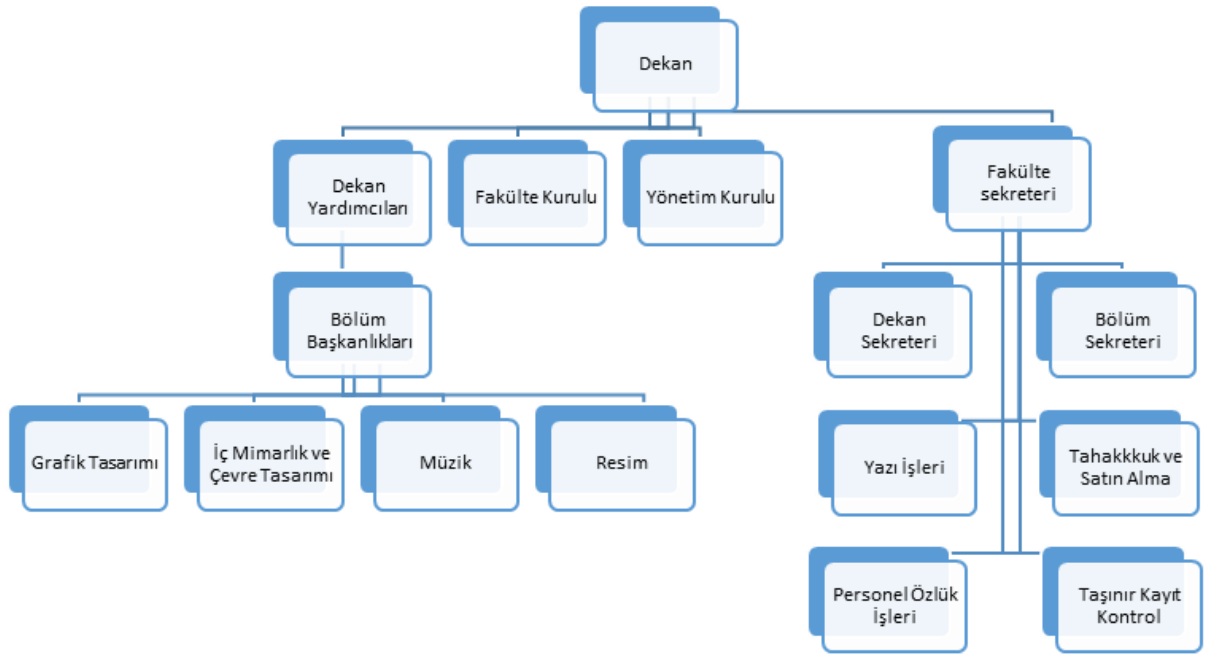
### 1.6- Atölyeler

Atölye Sayısı: 4... Adet

Atölye Alanı: 360 m<sup>2</sup>

## 2- Örgüt Yapısı

Sanat ve Tasarım Fakültesi'nin örgüt yapısı aşağıdaki şekilde gösterildiği gibidir.



## 3- Bilgi ve Teknolojik Kaynaklar

### 3.1- Bilgisayarlar

Masaüstü Bilgisayar Sayısı: 7 Adet

Taşınabilir (Dizüstü) Bilgisayar Sayısı: 2 Adet

### 3.2- Diğer Bilgi ve Teknolojik Kaynaklar

Cinsi	İdari Amaçlı (Adet)	Eğitim Amaçlı (Adet)	Araştırma Amaçlı (Adet)
Projeksiyon		7	
Slayt makinesi			
Tepegöz			
Episkop			
Barkot Okuyucu			
Baskı makinesi			
Fotokopi makinesi			
Faks			
Fotoğraf makinesi			
Kameralar			
Televizyonlar			
Yazıcı/Tarayıcı	6		
Müzik Setleri			
Mikroskoplar			
DVD ler			

### 3.3- Kütüphane Kaynakları

Kitap Sayısı: 509 Adet

### 4- İnsan Kaynakları

(Biriminin faaliyet dönemi sonunda mevcut insan kaynakları, istihdam şekli, hizmet sınıfları, kadro unvanları, bilgilerine yer verilir.)



#### 4.1- Akademik Personel

<b>Akademik Personel</b>					
	Kadroların Doluluk Oranına Göre			Kadroların İstihdam Şekline Göre	
	Dolu	Boş	Toplam	Tam Zamanlı	Yarı Zamanlı
Profesör					
Doçent	1		1	+	
Dr. Öğr. Üyesi	5		5	+	
Öğretim Görevlisi	-		-		
Okutman	-		-		
Çevirici	-		-		
Eğitim- Öğretim Planlamacısı	-		-		
Araştırma Görevlisi	1		1	+	
Uzman	-		-		

#### 4.2- Yabancı Uyruklu Akademik Personel

<b>Yabancı Uyruklu Öğretim Elemanları</b>		
Unvan	Geldiği Ülke	Çalıştığı Bölüm
Profesör		
Doçent		
Dr.Öğr.Üyesi		
Öğretim Görevlisi		
Okutman		
Çevirici		
Eğitim-Öğretim		

Planlamacısı		
Araştırma Görevlisi		
Uzman		
<b>Toplam</b>		

#### 4.2- Başka Üniv. Kurumda Görevlendirilen Akademik Personel

<b>Başka Üniversitelerden Üniversitemizde Görevlendirilen Akademik Personel</b>		
Unvan	Çalıştığı Bölüm	Geldiği Üniversite
Profesör		
Doçent		
Dr.Öğr.Üyesi		
Öğretim Görevlisi		
Okutman		
Çevirici		
Eğitim Öğretim Planlamacısı		
Araştırma Görevlisi		
Uzman		
<b>Toplam</b>		

#### 4.3- Akademik Personelin Yaş İtibariyle Dağılımı

<b>Akademik Personelin Yaş İtibariyle Dağılımı</b>						
	21-25 Yaş	26-30 Yaş	31-35 Yaş	36-40 Yaş	41-50 Yaş	51- Üzeri
Kişi Sayısı		1	3	1	2	1
Yüzde		12.5	37.5	12.5	25	12.5

#### 4.4- İdari Personel

<b>İdari Personel (Kadroların Doluluk Oranına Göre)</b>			
	Dolu	Boş	Toplam
Genel İdari Hizmetler	4		4
Sağlık Hizmetleri Sınıfı			
Teknik Hizmetleri Sınıfı			
Eğitim ve Öğretim Hizmetleri sınıfı			
Avukatlık Hizmetleri Sınıfı.			
Din Hizmetleri Sınıfı			
Yardımcı Hizmetli			
<b>Toplam</b>	<b>4</b>		<b>4</b>

#### 4.5- İdari Personelin Eğitim Durumu

<b>İdari Personelin Eğitim Durumu</b>					
	İlköğretim	Lise	Ön Lisans	Lisans	Y.L. ve Dokt.
Kişi Sayısı	-	-	1	2	1
Yüzde	-	-	25	50	25

#### 4.6- İdari Personelin Hizmet Süreleri

<b>İdari Personelin Hizmet Süresi</b>						
	1 – 3 Yıl	4 – 6 Yıl	7 – 10 Yıl	11 – 15 Yıl	16 – 20 Yıl	21 - Üzeri
Kişi Sayısı	2		1			1
Yüzde	50		25			25

#### 4.7- İdari Personelin Yaş İtibariyle Dağılımı

İdari Personelin Yaş İtibariyle Dağılımı						
	21-25 Yaş	26-30 Yaş	31-35 Yaş	36-40 Yaş	41-50 Yaş	51- Üzeri
Kişi Sayısı				3	1	
Yüzde				75	25	

#### 4.8- İşçiler

İşçiler (Çalıştıkları Pozisyonlara Göre)			
	Dolu	Boş	Toplam
Sürekli İşçiler		-	
Vizeli Geçici İşçiler (adam/ay)			
Vizesiz işçiler (3 Aylık)			
<b>Toplam</b>			

#### 4.9- Sürekli İşçilerin Hizmet Süreleri

Sürekli İşçilerin Hizmet Süresi						
	1 – 3 Yıl	4 – 6 Yıl	7 – 10 Yıl	11 – 15 Yıl	16 – 20 Yıl	21 - Üzeri
Kişi Sayısı	-	-	-	-	-	-
Yüzde	-	-	-	-	-	-

#### 4.10- Sürekli İşçilerin Yaş İtibariyle Dağılımı

Sürekli İşçilerin Yaş İtibariyle Dağılımı						
---	--	--	--	--	--	--

	21-25 Yaş	26-30 Yaş	31-35 Yaş	36-40 Yaş	41-50 Yaş	51- Üzeri
Kişi Sayısı	-	-	-	-	-	-
Yüzde	-	-	-	-	-	-

## 5- Sunulan Hizmetler

### 5.1- Eğitim Hizmetleri

#### 5.1.1- Öğrenci Sayıları

Öğrenci Sayıları									
Birim Adı	I. Öğretim			II. Öğretim			Toplam		Genel Toplam
	E	K	Top.	E	K	Top.	Kız	Erkek	
Fakülteler	8	18	26						<b>26</b>
Yüksekokullar									
Enstitüler									
Meslek Yüksekokulları									
<b>Toplam</b>									

#### 5.1.2- Öğrenci Kontenjanları

Öğrenci Kontenjanları ve Doluluk Oranı				
Birim Adı	ÖSS Kontenjanı	ÖSS sonucu Yerleşen	Boş Kalan	Doluluk Oranı
Fakülteler	30	13	17	43.3
Yüksekokullar				
Meslek Yüksekokulları				
<b>Toplam</b>	<b>30</b>	<b>13</b>	<b>17</b>	<b>43.33</b>

### 5.1.5- Yabancı Uyruklu Öğrenciler

Yabancı Uyruklu Öğrencilerin Sayısı ve Bölümleri			
	Bölümü		
	Kadın	Erkek	Toplam
Fakülteler			
Yüksekokullar			
Enstitüler			
Meslek Yüksekokulları			
Toplam			

### 6- Yönetim ve İç Kontrol Sistemi

(Birim in atama, satın alma, ihale gibi karar alma süreçleri, yetki ve sorumluluk yapısı, mali yönetim, harcama öncesi kontrol sistemine ilişkin yer alan tespit ve değerlendirmeler yer alır.)

Birimimiz gerekli akademik ve idari personel talebini üst makam olan Rektörlüğe bildirdikten sonra üst makamın onayı ve uygun görüşü ile idari personel için Devlet Personel Başkanlığından talep etmekte, akademik personel ihtiyacı için YÖK'ten talepte bulunmaktadır. Birimimizde satın alma sürecinde doğrudan temin yöntemi uygulanmakta olup ihale kapsamına giren herhangi bir temin yöntemi kullanılmamaktadır. Harcama öncesi kontrol sistemi gerçekleştirme görevlisinin gerekli araştırma ve mevzuata uygunluk denetiminden sonra harcama yetkilisinin uygun görüşü ve onayı ile sonlandırılmaktadır. Harcama öncesi ve sonrası sorumluluk müteselsil olarak beyanını ibraz eden gerçek ve tüzel kişiler, harcama yetkilisi mutemedi, gerçekleştirme görevlisi, harcama yetkilisidir; en son olarak ödeme birimi olan Strateji Geliştirme Daire başkanlığı harcamaları kanun, yönetmelik ve mevzuata uygunluk açısından denetimini sağlar.

### D- Diğer Hususlar

(Bu başlık altında, yukarıdaki başlıklarda yer almayan ancak birimin açıklanmasını gerekli gördüğü diğer konular özet olarak belirtilir.)

## II- AMAÇ ve HEDEFLER

### İdarenin Amaç ve Hedefleri

(Stratejik plan yapan idareler, faaliyet raporunun ilişkin olduğu yılı kapsayan stratejik planlarında yer alan amaç ve hedefleri ile faaliyet yılı önceliklerini bu bölümde belirteceklerdir.)

Stratejik Amaçlar	Stratejik Hedefler
<b>Stratejik Amaç-1:</b> Akademik ve İdari Personel İhtiyacını Karşılama	<b>Hedef-1:</b> 2022 yılı içerisinde Resim Bölümü ile İç Mimarlık ve Çevre Tasarımı Bölümü öğretim üyesi sayısını artırmak. Müzik ve Grafik Tasarımı bölümlerine öğretim üyesi almak
	<b>Hedef-2:</b> Fakültemizin bölümlerinde ve diğer idari işlemlerde görevlendirilmek üzere en az 1 adet idari personel almak
<b>Stratejik Amaç-2:</b> Uluslararası İşbirliği ve Ortaklıkları Geliştirmek	<b>Hedef-1:</b> Erasmus programı kapsamında işbirliği yapılan üniversitelerin sayısını her yıl düzenli olarak arttırmak
	<b>Hedef-2:</b> İşbirliği yapılan üniversitelerle öğrenci ve öğretim elemanı değişimini arttırmak
<b>Stratejik Amaç-3:</b> Yeni Bölümler Açarak Fakülteyi Daha Güçlü Hale Getirmek	Müzik ve Grafik Tasarımı bölümlerini açmak

### A. Temel Politikalar ve Öncelikler

Fakültemizin Temel Politikası; Yükseköğretim Kurulu Başkanlığı tarafından hazırlanan “Türkiye’nin Yükseköğretim Stratejisi”nde sayılan politika ve önceliklere ilave olarak kendi stratejik planında sunulan hedeflerine ulaşma sürecini hızlandırmaktır.

Fakültemizin Öncelikleri:

- Eğitim programlarını sürekli gözden geçirerek güncelleştirilmesini sağlamak,
- Eğitimde yeni teknolojilerin kullanılmasını sağlamak ve bilimsel gelişmeleri eğitim programlarına yansıtma,

- Fakülte başarısının sürekliliğini sağlayabilmek için organizasyon, insan kaynağı, sistem ve süreçleri sürekli gözden geçirmek,
- Sorgulayan, araştıran, çözüm üreten, sosyal becerileri gelişmiş, kendine güvenen, doğru kararlar verebilen, akılcı, yaratıcı, üretken, insan haklarına saygılı, evrensel değerlere açık, topluma ve toplumsal sorunlara duyarlı, aydın gençler yetiştirmektir.

## **B. Diğer Hususlar**

(Bu başlık altında, yukarıdaki başlıklarda yer almayan ancak birimin açıklanmasını gerekli gördüğü diğer konular özet olarak belirtilir.)

## **III- FAALİYETLERE İLİŞKİN BİLGİ VE DEĞERLENDİRMELER**

### **A- Mali Bilgiler**

( Kamu İdarelerince Hazırlanacak Faaliyet Raporları Hakkında Yönetmeliğin 18/c maddesi gereğince Mali bilgiler başlığı altında,

- Kullanılan kaynaklara,
- Bütçe hedef ve gerçekleştirmeleri ile meydana gelen sapmaların nedenlerine,
- Varlık ve yükümlülükler ile yardım yapılan birlik, kurum ve kuruluşların faaliyetlerine ilişkin bilgilere,
- Temel mali tablolara ve bu tablolara ilişkin açıklamalara yer verilir.

Ayrıca, iç ve dış mali denetim sonuçları hakkındaki özet bilgiler de bu başlık altında yer alır.



## 1- Bütçe Uygulama Sonuçları

### 1.1-Bütçe Giderleri

	2020	2020	GERÇE
	BÜTÇE	GERÇEKLEŞME	K.
	BAŞLANGIÇ	TOPLAMI	ORANI
	ÖDENEĞİ		
	TL	TL	%
BÜTÇE GİDERLERİ TOPLAMI	1.290.721,00 TL	1.276.818,68 TL	99
01 - PERSONEL GİDERLERİ	1.140.637,00 TL	1.140.636,30 TL	99,99
02 - SOSYAL GÜVENLİK KURUMLARINA DEVLET PRİMİ GİDERLERİ	109.756,00 TL	109.755,67 TL	99,99
03 - MAL VE HİZMET ALIM GİDERLERİ	39.500,00 TL	26.426,71 TL	67
05 - TAŞINIR MAL			
06 - YOLLUK			
07 – EK DERS İKİNCİ ÖĞRETİM	828,00 TL	0	0

#### — Bütçe hedef ve gerçekleştirmeleri ile meydana gelen sapmaların nedenleri;

Yıl içerisinde gerçekleştirilen personel alımları (akademik ve idari) ve personelin maaş,,SGK,, ödenek ödemelerinin gerçekleştirilmesi.

Yeni bir Fakülte olarak Hizmet binalarının donanım ihtiyaçları,

Akademik personelin çalışmaları nedeniyle yurtiçi ve yurtdışı geçici görevlendirilmeleri nedeniyle ödenek ihtiyacının artması. Bu ve benzeri durumlar nedeniyle kurumumuzun kendini sürekli yenilemesi, güncellemesi ile birlikte artan ihtiyaçlara mevcut başlangıç ödenekleri yetersiz kalmaktadır.

## 2- Temel Mali Tablolara İlişkin Açıklamalar

Mali Yıl içerisinde personel sayısındaki artışlar, öğrenci sayısındaki artış nedeniyle kırtasiye alımlarının artışı, yurtiçi ve yurtdışı geçici-sürekli görevlendirme sayısındaki artışlar, unvan değişikliği sonucu oluşan temel maaş ve sosyal güvenlik primi artışları.

### **3- Mali Denetim Sonuçları**

(Birim iç ve dış mali denetim raporlarında yapılan tespit ve değerlendirmeler ile bunlara karşı alınan veya alınacak önlemler ve yapılacak işlemlere bu başlık altında yer verilir.)

Kurumumuz ve birimimiz harcama yetkisini mali saydamlık ilkesine bağlılık çerçevesinde gerçekleştirmektedir. Yapılan tüm harcama ve yatırımlar Sayıştay tarafından denetlenmekte ve incelenmektedir.

### **B- Performans Bilgileri**

Kamu İdarelerince Hazırlanacak Faaliyet Raporları Hakkında Yönetmeliğin 18/c maddesi gereğince Performans bilgileri başlığı altında,

—idarenin stratejik plan ve performans programı uyarınca yürütülen faaliyet ve projelerine,

—performans programında yer alan performans hedef ve göstergelerinin gerçekleşme durumu ile meydana gelen sapmaların nedenlerine,

—diğer performans bilgilerine ve bunlara ilişkin değerlendirmelere yer verilir.

Performans bilgileri

GEÇİCİ MADDE 2 – (1) Kamu idareleri ilk performans programlarını hazırladıkları yıla kadar, faaliyet raporlarının performans bilgileri bölümünde sadece faaliyet ve projelere ilişkin bilgilere yer verirler.

### **1- Faaliyet ve Proje Bilgileri**

Bu başlık altında, faaliyet raporunun ilişkin olduğu yıl içerisinde yürütülen faaliyet ve projeler ile bunların sonuçlarına ilişkin detaylı açıklamalara yer verilecektir.

### 1.1. Faaliyet Bilgileri

FAALİYET TÜRÜ	SAYISI
Uluslararası Sempozyum	18
Ulusal Sempozyum	
Kitap	1
Kitap (Uluslararası Kitapta Editörlük Görevi)	1
Konferans	
Panel	
Seminer	
Açık Oturum	1
Söyleşi	
Tiyatro	
Konser	
Sergi (Bireysel)	10
Sergi (Fakülte)	1
Turnuva	
Gezi	1
Resim Etkinliği	1
Eğitim Semineri	4

### 1.2. Yayınlarla İlgili Faaliyet Bilgileri

#### İndekslere Giren Hakemli Dergilerde Yapılan Yayınlar

YAYIN TÜRÜ	SAYISI
Uluslararası İndeks Makale	9
Ulusal Makale	1
Ulakbim Makale	8
Diğer Makale	2
Uluslararası Bildiri	6
Ulusal Bildiri	

Kitap	1
Uluslararası Kitap Bölümü	2

### 1.3. Proje Bilgileri

Bilimsel Araştırma Proje Sayısı					
PROJELER	2021				
	Önceki Yıllardan Devreden Proje	Yıl İçinde Eklenen Proje	Toplam	Yıl İçinde Tamamlanan Proje	Toplam Ödenek TL
DPT					
TÜBİTAK					
AR-GE					
A.B.	2	-	2	-	1.385.000 TL
<b>BİLİMSEL ARAŞTIRMA PROJELERİ</b>					
<b>DİĞER (2021 yılında yurt dışında başlayan ve devam eden bir proje)</b>	1	-	1	-	-
<b>TOPLAM</b>	3	-	3	-	1.385.000 TL

## 2- Performans Sonuçları Tablosu

“Performans bilgileri

GEÇİCİ MADDE 2 – (1) Kamu idareleri ilk performans programlarını hazırladıkları yıla kadar, faaliyet raporlarının performans bilgileri bölümünde sadece faaliyet ve projelere ilişkin bilgilere yer verirler.”

Hükmü nedeniyle bu alan doldurulmayacaktır.

### **3- Performans Sonuçlarının Değerlendirilmesi**

“Performans bilgileri

GEÇİCİ MADDE 2 – (1) Kamu idareleri ilk performans programlarını hazırladıkları yıla kadar, faaliyet raporlarının performans bilgileri bölümünde sadece faaliyet ve projelere ilişkin bilgilere yer verirler.”

Hükmü nedeniyle bu alan doldurulmayacaktır.

### **4- Performans Bilgi Sisteminin Değerlendirilmesi**

“Performans bilgileri

GEÇİCİ MADDE 2 – (1) Kamu idareleri ilk performans programlarını hazırladıkları yıla kadar, faaliyet raporlarının performans bilgileri bölümünde sadece faaliyet ve projelere ilişkin bilgilere yer verirler.”

Hükmü nedeniyle bu alan doldurulmayacaktır.

### **5- Diğer Hususlar**

“Performans bilgileri

GEÇİCİ MADDE 2 – (1) Kamu idareleri ilk performans programlarını hazırladıkları yıla kadar, faaliyet raporlarının performans bilgileri bölümünde sadece faaliyet ve projelere ilişkin bilgilere yer verirler.”

Hükmü nedeniyle bu alan doldurulmayacaktır.

## **IV- KURUMSAL KABİLİYET ve KAPASİTENİN DEĞERLENDİRİLMESİ**

Bu bölümde idarelerin, teşkilat yapısı, organizasyon yeteneği, teknolojik kapasite unsurları açısından içsel durum değerlendirmesi sonuçlarına ve yıl içinde tespit edilen üstün ve zayıf yönlerine yer verilir.

Stratejik planı olan idareler, stratejik plan çalışmalarında kuruluş içi analiz çerçevesinde tespit ettikleri güçlü- zayıf yönleri hakkında faaliyet yılı içerisinde kaydedilen ilerlemelere ve alınan önlemlere yer verirler.

### **A- Üstünlükler**

- 1) Üniversite yönetiminin akademik çalışmalarda araştırmacılara destek veren bir yönetim anlayışına sahip olması,
- 2) Yeterli bir kütüphane ve bilgiye ulaşım kolaylığının bulunması,
- 3) Akademik personelin genç ve dinamik olması,
- 4) Huzurlu bir fakülte ortamının bulunması,
- 5) Fakülte öğretim elemanlarının tamamının bilgisayarlarının olması ve istedikleri an internete bağlanabilme imkânlarının bulunması.

### **B- Zayıflıklar**

- 1) Akademik ve idari personel yetersizliği,
- 2) Bölgenin sosyo-ekonomik açıdan geri kalmış olması,
- 3) Öğrencilerin bilgi ve becerilerini geliştirebilmeleri için staj yapabilecekleri kurum ve kuruluşların azlığı,
- 4) Şehrin coğrafi konumu ,
- 5) Şehrin tanıtımının yetersiz oluşu,
- 6) Türk Cumhuriyetleri ve akraba topluluklarındaki üniversitelerle işbirliğinin istenen düzeyde olmaması.

### **C- Değerlendirme**

17 Ağustos 2017 tarih ve 30157 sayılı Resmi Gazete’de yayınlanan 2017/10549 sayılı kararla resmen açılan Fakültemiz, 2020-2021 eğitim-öğretim yılında Resim Bölümü’ne öğrenci almış olup 2021-2022 eğitim-öğretim yılında İç Mimarlık ve Çevre Tasarımı Bölümü’ne öğrenci alımı planlanmaktadır. İlerleyen yıllarda Grafik Tasarımı ve Müzik bölümleri açılması da düşünülmektedir..

### **V- ÖNERİ VE TEDBİRLER**

(Bu başlık altında, faaliyet yılı sonuçlarından, genel ekonomik koşullar ve beklentilerden hareketle, birimin yapmayı planladığı değişiklik önerilerine, karşılaşılabileceği risklere ve bunlara karşı alınması gereken tedbirlere ilişkin genel değerlendirmelere yer verilir.)