

2022  
2026

SAĞLIK KÜLTÜR  
VE SPOR DAİRE  
BAŞKANLIĞI  
[STRATEJİK RAPORU]



## B-Önsöz

**S**ağlık Kültür ve Spor Daire Başkanlığı; Üniversite öğrencilerinin beden ve ruh sağlıklarının korunması, hasta olanların tedavi edilmesi veya ettirilmesi, barınma, beslenme, çalışma, dinlenme ve ilgi alanlarına göre ders dışı zamanlarının değerlendirilmesi, yeni ilgi alanlarının kazanılmasına imkân sağlanması, gerek sağlık, gerekse sosyal durumlarının iyileştirilmesine, yeteneklerinin ve kişiliklerinin sağlıklı bir şekilde gelişmesine imkan verecek hizmetlerin sunulması, öğrencilerin ruhsal ve bedensel sağlıklarına özen gösteren bireyler olarak yetiştirilmesi, birlikte düzenli ve disiplinli bir çalışma, dinlenme ve eğlenme alışkanlıklarının kazandırılması amacıyla kurulmuş bir birimdir.

**B**u amaçla; Üniversitemizin kurulduğu tarih olan 2008 yılında hizmete giren Sağlık Kültür ve Spor Dairesi Başkanlığımız; Üniversitemizin imkânları dâhilinde hizmet verdiği kesimin sağlık, sosyal, kültürel ve spor ihtiyaçları ile idari, akademik ve sosyal alanlarla ilgili faaliyetlerini sürdürmektedir.

## İÇİNDEKİLER

1.GİRİŞ.....	4
1.1 STRATEJİK PLANIN AMACI.....	4
1.2 STRATEJİK PLANIN KAPSAMI .....	4
1.3 STRATEJİK PLANIN HUKUKİ DAYANAKLARI.....	4
1.4 TANIMLAR VE KAVRAMLAR.....	4
1.5 STRATEJİK PLAN HAZIRLAMA EKİBİ.....	5
2. DURUM ANALİZİ.....	6
2.1 SAĞLIK KÜLTÜR VE SPOR DAİRE BAŞKANLIĞININ TARİHİ GELİŞİMİ.....	6
2.2 SAĞLIK KÜLTÜR ve SPOR DAİRE BAŞKANLIĞININ YASAL YÜKÜMLÜLÜK ve MEVZUAT ANALİZİ.....	6
2.3 SAĞLIK KÜLTÜR ve SPOR DAİRE BAŞKANLIĞININ FAALİYET ALANLARI, HİZMETLERİ VE ÜRÜNLERİN BELİRLENMESİ.....	7
2.3.1 Faaliyet Alanlarının Belirlenmesi.....	7
2.3.2 Hizmet Ve Ürünlerin Belirlenmesi.....	8
2.3.2.1 Eğitime Yardım Hizmet ve Ürünleri.....	8
2.3.2.2 Beslenme Alanındaki Hizmet ve Ürünleri.....	9
2.3.2.3 Sağlık Alanındaki Hizmet ve Ürünleri.....	10
2.3.2.4 Kültür Alanındaki Hizmet ve Ürünleri.....	12
2.3.2.5 Spor Alanındaki Hizmet ve Ürünleri.....	12
2.3.2.6 Sosyal Alanındaki Hizmet ve Ürünleri.....	13
2.3.2.7 Etkinlikler.....	14
2.3.3 Hizmetler ve Ürünlerin Faaliyet Alanları İle İlişkilendirilmesi.....	16
2.4 PAYDAŞ TESPİTİ VE ANALİZİ.....	16
2.4.1 Paydaşların Tespiti.....	16
2.4.1.1 İç Paydaşlar.....	17
2.4.1.2 Dış Paydaşlar.....	17
2.4.2 Paydaşların Önceliklendirilmesi.....	17
2.5 KURUMSAL DEĞERLENDİRME.....	18
2.5.1 İç Analiz.....	18
2.5.1.1 Birim Yapısı.....	20
2.5.1.1.1 Birim Organizasyon Şeması.....	20
2.5.1.2. Beşeri Kaynaklar.....	21
2.5.1.3 Birimin Fiziki Kaynakları.....	22
2.5.1.3.1 Taşınmazlar.....	22
2.5.1.3.1.1 Sosyal Alanlar.....	22
2.5.1.3.1.2 Hizmet Alanları.....	23
2.5.1.3.2 Teknolojik Kaynaklar.....	23
2.5.1.4 Mali Durum.....	24
2.5.1.4.1 Bütçe Ödenekleri.....	24
2.5.2 Çevre Analizi.....	24
3. KURUMUN GELECEĞİ.....	24
3.1 BİRİMİN MİSYON, VİZYON VE DEĞERLERİ.....	24
3.1.1 Birimin Misyonu.....	24
3.1.2 Birimin Vizyonu.....	25
3.1.3 Birimin (Temel) Değerleri .....	25
3.2 BİRİMİN AMAÇLARI, HEDEFLERİ VE PERFORMANS GÖSTERGELERİ İLE STRATEJİLERİ.....	25
3.3 BİRİMİN STRATEJİK PLANI MALİYETLENDİRMESİ.....	28
4. İZLEME VE DEĞERLENDİRME .....	29
4.1 EYLEM PLANI.....	29
4.2 İZLEME .....	29
4.3 DEĞERLENDİRME .....	29

## D-Yönetici Özeti (Sunuş)

“Üniversite olarak personelimizin ve öğrencilerimizin akademik gelişimleri yanında sosyal, kültürel ve sportif gelişmelerine katkıda bulunarak, onları hayata hazırlayan düzenleme ve uygulamalar sağlamakla görevli bulunan daire başkanlığımız, daha iyi hizmet vermek adına yapabileceklerimizin neler olduğunu görmeyi ve daha sonrası için yapılacak her türlü planlama ve uygulamaların bir adım daha öteye götürülmesini amaçlamaktadır.

Daire Başkanlığımız 5018 sayılı Kamu Mali Yönetimi ve Kontrol Kanunu gereğince planlı hizmet sunumu, politika geliştirme, belirlenen politikaları somut iş programlarına ve bütçelere dayandırma ile uygulamayı etkili bir şekilde izlemeyi ve değerlendirip, sonuçlandırmayı ilke edinmiştir.

Kamu kesiminin mali ve idari sorunları dikkate alındığında kamu idarelerinin faaliyetlerini planlı bir şekilde yerine getirmeleri giderek önem kazanmaktadır. Kamu yönetimi ve kamu mali yönetimi uygulama sürecinde mali disiplini sağlamak, kaynakları stratejik önceliklere göre dağıtmak, bu kaynakların etkili kullanılıp kullanılmadığını izlemek ve bunun üzerine kurulu bir hesap verme sorumluluğu geliştirmek temel başlıklar olarak ortaya çıkmıştır.

Üniversitemiz Sağlık, Kültür ve Spor Daire Başkanlığı yürütmüş olduğu faaliyetlerden ve 2547 sayılı kanunun ilgili maddeleri gereği elde ettiği gelirlerini tabi olduğu kanunlar, mevzuatlar ve yönetmelik kapsamında iyi bir performans gösterme gayretinden hareketle faaliyetlerinde (sorumlu olduğu alanlarda) mali saydamlık ve hesap verme sorumluluğu gözetilerek doğru, güvenilir, önyargısız, ilkeli, tarafsız, açık ve anlaşılır olmayı üst kuruluşlara sunduğu her yazıda, belgede, raporda, güvence olarak belirlemiştir.

Daire Başkanlığımız 2547 sayılı Yükseköğretim Kanunu ile kendisine verilen yetki ve sorumluluk çerçevesinde Üniversitemiz mensuplarına en iyi şekilde hizmet sunabilmek için çalışmalarında azami gayret göstermektedir. Ekip çalışmasına önem veren bir hizmet alanının oluşturulmaya çalışıldığı birimimizde bütün enerjimizi ve birikimimizi Üniversitemizin değişimine ve gelişimine harcamamız gerektiğinin bilincindeyiz. Bunu sağlamak için de, çalışmalarımızı daha kaliteli hale getirmenin uğraşı içindeyiz. Üniversitemizin imkanlarını, idari ve mali varlığımızı verimli; kişisel becerilerimizi ise en üst düzeyde kullanmak temel hedefimizdir.

Saygılarımla,

**Nazmi KARABULUT**  
**Sağlık Kültür ve Spor Daire Başkanı**

# 1. GİRİŞ

## 1.1 Stratejik Planın Amacı

Bu stratejik planın amacı, Sağlık Kültür ve Spor Daire Başkanlığının misyon, vizyon ve temel değerlerinin belirlenmesini, güçlü ve zayıf yönlerinin, Sağlık Kültür ve Spor Daire Başkanlığı için fırsat ve tehditlerin saptanıp değerlendirilmesi ve Üniversitenin misyon, vizyon ve stratejileri doğrultusunda hedeflerini oluşturmasını sağlamaktır.

## 1.2 Stratejik Planın Kapsamı

Bu stratejik plan, 2022–2026 dönemi için Sağlık Kültür ve Spor Daire Başkanlığının faaliyetlerinin incelenmesi, misyon, vizyon ve temel değerlerinin belirlenmesi, kurumsal GZFT analizlerinin yapılması ve buna dayalı olarak Sağlık Kültür ve Spor Daire Başkanlığını ilgilendiren stratejik hedefler ile performans göstergelerinin belirlenmesini ve hedeflerin hayata geçirilmesini sağlayacak eylem planları ile Sağlık Kültür ve Spor Daire Başkanlığına bağlı birimlerin performanslarının izlenmesi ve değerlendirilmesini kapsar.

## 1.3 Stratejik Planın Hukuki Dayanakları

Bu stratejik plan 10.12.2003 tarih ve 5018 sayılı “Kamu Mali Yönetimi ve Kontrol Kanunu”nda yer alan stratejik planlamaya ilişkin hükümleri, 26 Mayıs 2006 tarihli Resmi Gazetede yayımlanan “Kamu İdarelerinde Stratejik Planlamaya İlişkin Usul ve Esaslar Hakkında Yönetmelik”, 26 Temmuz 2001 tarihli Resmi Gazetede yayımlanan Kamu İdarelerinde Hazırlanacak Stratejik Planlara Dair Tebliğ, 20.09.2005 tarih ve 25942 Sayılı Resmi Gazetede yayımlanarak yürürlüğe giren “Yükseköğretim Kurumlarında Akademik Değerlendirme ve Kalite Geliştirme Yönetmeliği” hükümleri doğrultusunda hazırlanmıştır.

## 1.4 Tanımlar ve Kavramlar

Bu stratejik planda geçen

**Birey Hedefleri:** Birimde çalışan bireylerin yapmaları gereken faaliyet ve çalışmalarını gösteren ölçülebilir nitelikteki hedeflerini,

**Birim Hedefleri:** Belirlenen stratejiler doğrultusunda ulaşmak istenen noktaları gösteren temel amaçları,

**Bütçe:** Belirli bir dönemdeki gelir ve gider tahminleri ile bunların uygulanmasına ilişkin hususları gösteren ve kanunlaşarak yürürlüğe konulan belgeyi,

**Çevre Değerlendirme:** Stratejik planlama sürecinde etkilenen ve etkilediği çevresel koşulların değerlendirilmesini,

**Değerlendirme Ekipleri:** Kurumsal değerlendirme çalışmaları yapmak üzere görevlendirilen ekipleri,

**Eylem Planı:** Değerlendirme sonuçlarına göre gerçekleştirilecek eylemlerini, eylem sorumlularını ve eylem zamanlamasını gösteren planları,

**Faaliyet ve Projeler:** Birimin stratejilerini hayata geçirmesini sağlayan ve performanslarını gösteren faaliyetleri ve projelerini,

**Gelir:** Kanunlarına dayanılarak toplanan vergi, resim, harç, pay veya benzeri gelirler, faiz, zam ve ceza gelirleri, taşınır ve taşınmazlardan elde edilen her türlü gelirler ile hizmet karşılığı elde edilen gelirler, alınan bağış ve yardımlar ile diğer gelirleri,

**Gider:** Kanunlarına dayanılarak yaptırılan iş, alınan mal ve hizmet bedelleri, sosyal güvenlik katkı payları, transferler ile diğer giderleri,

**GZFT Analizi;** Birimin güçlü ve zayıf yönlerini, önündeki fırsat ve tehditleri ortaya koyan analizi,

**Harcama Birimi:** Bütçesinde ödenek tahsis edilen ve harcama yetkisi bulunan birimi,  
**İyileştirme:** Belirlenen sonuçlarla elde edilen sonuçlar arasındaki sapmanın azaltılması için yapılan çalışmaları,  
**İyileştirme Eylem Planları:** Değerlendirme sonuçlarına göre yapılacak olan iyileştirme eylemlerini, ilgili sorumlularını ve zamanlamasını gösteren planları,  
**Kamu Malî Yönetimi:** Kamu kaynaklarının tanımlanmış standartlara uygun olarak etkili, ekonomik ve verimli kullanılmasını sağlayacak yasal ve yönetsel sistem ve süreçleri,  
**Kaynak Planlaması:** Birimin hedeflerini gerçekleştirmek için gerekli olan ekonomik ve insan gücü kaynaklarının planlanmasını,  
**Kurumsal Hedefler:** Birimin stratejilerini hayata geçirmek için kurumsal bazda belirlediği ölçülebilir nitelikteki faaliyet ve projelerini,  
**Malî Kontrol:** Kamu kaynaklarının belirlenmiş amaçlar doğrultusunda, ilgili mevzuatla belirlenen kurallara uygun, etkili, ekonomik ve verimli bir şekilde kullanılmasını sağlamak için oluşturulan kontrol sistemi ile kurumsal yapı, yöntem ve süreçleri,  
**Malî Yıl:** Takvim yılını,  
**Misyon:** Birimin kendisi için belirlediği temel varlık gerekçesi ve görevlerini,  
**Performans:** Belirlenen stratejik hedeflere ulaşabilme derecesini,  
**Performans Göstergesi:** Hedeflere ne oranda ulaşıldığını gösteren ölçülebilir nitelikteki unsurları,  
**Strateji:** Üniversitenin temel amacı doğrultusunda nasıl yönlendirilmesi gerektiğini belirleyen ve davranışını oluşturan yaklaşımları,  
**Stratejik Hedefler:** Birimin misyonu doğrultusunda belirlenmiş stratejik önemi olan spesifik ölçülebilir alt amaçlarını,  
**Stratejik Plan:** Birimin orta ve uzun vadeli amaçlarını, temel ilke ve politikalarını, hedef ve önceliklerini, performans ölçütlerini, bunlara ulaşmak için izlenecek yöntemler ile kaynak dağılımlarını içeren 2022–2026 dönemi bu stratejik planını,  
**Stratejik Planlama:** Birimin iç veya dış değerlendirme sonuçlarına göre zayıf ve kuvvetli yönlerini, önündeki fırsat ve tehditleri belirlemesi, bunların ışığında kalitesini geliştirecek olan stratejilerini oluşturması, bu stratejileri ölçülebilir hedeflere dönüştürmesi ve performans göstergelerini belirleyerek onları sürekli izleme sürecini,  
**Üniversite:** Bayburt Üniversitesini,  
**Vizyon:** Üniversitenin gelecekte ulaşmak istediği ideallerini,  
**Yıllık Değerlendirme Raporu:** Kalite geliştirme çalışmalarının sonuçlarını içeren ve birim tarafından her yıl hazırlanan raporu,

### 1.5. Stratejik Plan Hazırlama Ekibi

Birimimiz Stratejik Plan Hazırlama Ekibi aşağıdaki üyelerden oluşturulmuştur.

**Tablo 1** Stratejik Plan Hazırlama Ekip Üyeleri

STRATEJİK PLAN HAZIRLAMA EKİP ÜYELERİ		
Görevi	Unvanı/Adı Soyadı	İdari/Akademik Görevi
Başkan	Nazmi KARABULUT	Daire Başkanı
Üye	Yunus GÜL	Şube Müdürü
Üye	Selim VARDAR	Şube Müdürü
Üye	Halit EROĞLU	Bilgisayar İşletmeni

## 2. DURUM ANALİZİ

### 2.1 Sağlık Kültür ve Spor Daire Başkanlığının Tarihi Gelişimi

Bayburt Üniversitesi, 31.05.2008 gün ve 26892 Sayılı Resmî Gazetede Yayımlanan 5765 sayılı kanun kapsamında (EK97.madde) kurulmuştur. Üniversitemiz birimi olan Sağlık Kültür ve Spor Daire Başkanlığı; öğrenci ve personelimizin beden ve ruh sağlığının korunması, beslenme, barınma, çalışma, dinlenme ve boş zamanlarını değerlendirme gibi sosyal ihtiyaçlarının karşılanması ve bu amaçla bütçe imkanları nispetinde öğrenci kantin ve yemekhanelerini açmak, öğrenci topluluklarına fiziki alan sağlamak, açık spor sahaları yapmak ve bunlardan öğrencilerin en iyi şekilde yararlanmaları için mevcut imkanları seferber etmekle görevlidir.

### 2.2 Sağlık Kültür ve Spor Daire Başkanlığının Yasal Yükümlülükleri ve Mevzuat Analizi

Sağlık Kültür ve Spor Daire Başkanlığının faaliyet alanını düzenleyen mevzuat ve yasal yükümlülükler tablosu aşağıda belirtilmiştir.

**Tablo 2 Yasal Yükümlülükler Tablosu**

Hukuki Konumu	No	Resmî Gazete		Mevzuat Adı	Madde Numarası	Madde Adı
		Numarası	Tarihi			
Kanun	4734	8227	04/01/2002	Kamu İhale Kanunu	Tamamı	-
Kanun	5510	26200	16/06/2006	Sosyal Sigortalar ve Genel Sağlık Sigortası Kanunu	-	-
Kanun	2547	5347	04/11/1981	Yüksek Öğretim Personel Kanunu	-	-
Kanun	5018	25326	24/12/2003	Kamu Mali Yönetim ve Kontrol Kanunu	-	-
Kanun	6245	2575	10/02/1954	Harcırah Kanunu	-	-
Kanun	5378	9463	01/07/2005	Engelliler Kanunu	Tamamı	-
Kanun	4735	8259	05/01/2002	Kamu İhale Sözleşmeleri Kanunu	-	-
Kanun	6245	8637	18.02.1954	Harcırah Kanunu	-	-
Yönetmelik		18301	03.02.1984	Yükseköğretim Kanunu	-	Yükseköğretim Kurumları Mediko Sosyal Sağlık Kültür ve Spor İşleri Uygulama Yönetmeliği
Yönetmelik	4734	29696	27.04.2016	Kamu İhale Kanunu	-	Hizmet Alımı İhaleleri Uygulama Yönetmeliği
Yönetmelik	4734	29724	27.05.2016	Kamu İhale Kanunu	-	Mal Alımı İhaleleri Uygulama Yönetmeliği
Yönetmelik	657	21016	09.10.1991	Devlet Memurları Kanunu	211	Devlet Memurları Giyecek Yardımı

						Yönetmeliği
Yönerge				Bayburt Üniversitesi Öğrenci Kulüpleri Yönergesi		
Yönerge				Bayburt Üniversitesi Kısmi Zamanlı Öğrenci Çalıştırma Yönergesi		
Yönerge				Bayburt Üniversitesi Beslenme Bursu Yönergesi		
				Bayburt Üniversitesi Engelli Öğrenci Yönergesi		
Yönerge				Bayburt Üniversitesi Yurtlar Yönergesi		

## 2.3 Sağlık Kültür ve Spor Daire Başkanlığının Faaliyet Alanları, Hizmetler ve Ürünlerin Belirlenmesi

Sağlık Kültür ve Spor Daire Başkanlığının faaliyet alanları, ürettiği temel ürün ve hizmetler aşağıdaki tablolar doldurularak belirlenmiş ve metin olarak yazılmıştır.

### 2.3.1 Faaliyet Alanlarının Belirlenmesi

#### • Öğrencilerin beslenme ihtiyaçlarına ilişkin faaliyetler;

Yemekhaneler: Bayburt Üniversitesi Sağlık Kültür ve Spor Daire Başkanlığına bağlı 4 adet yemekhane bulunmaktadır. Her yıl ihtiyaca göre hizmet alımı yöntemiyle ihale edilerek öğrencilerin ve personelin yemek ihtiyacı karşılanmaktadır.

#### • Kültür alanındaki faaliyetler;

Dairede kültür hizmetleri olarak öğrencilerin ilgi alanlarına göre boş zamanlarını değerlendirmek, yeni ilgi alanları ile birlikte dinlenme ve eğlence alışkanlığını kazanmalarını sağlamak, güzel sanatlarla ilgili faaliyetleri izlemelerini, isterlerse bu faaliyetlere katılmalarını da temin etmek amacıyla aşağıda gösterilen hizmetler yürütülür:

Resim ve fotoğraf sergileri açmak, konser, konferans, tiyatro ve benzeri sanat ve kültür alanlarında faaliyetler düzenlemek ve bu çeşit faaliyetlerde bulunan kuruluşlarla iş birliği yaparak, öğrencilerin daha geniş ölçüde sanat ve kültür faaliyetlerinden yararlanmalarını sağlamak,

Öğrencilerin boş zamanlarında ilgi ve yeteneklerine göre sanat ve kültür çalışmaları yapmaları için resim, fotoğraf, el sanatları, halk dansları, müzik ve benzeri faaliyet alanlarında kurslar açmak, çalışma grupları, korolar oluşturmak, bu grup ve koroların üniversite içinde ve dışında konser, gösteri, sergi ve karşılaşma gibi faaliyetlerde bulunmalarını veya etkinliklere katılmalarını sağlamak.

#### • Spor alanındaki faaliyetler;

Dairede; spor hizmetleri olarak öğrencilerin ve çalışanların beden sağlıklarını korumak ve geliştirmek, onlara disiplinli çalışma alışkanlığı kazandırmak, spora ilgi duymalarını



sağlamak, enerjilerini bu olumlu yöne yöneltmek, boş zamanlarını değerlendirmek için ilgi duydukları spor dalında çalışmalarını sağlamak üzere aşağıdaki hizmetler yürütülür:

Grup çalışmaları ve karşılaşmalar düzenlemek, spor birlikleri kurmak,

Bu amaçlarla kurulmuş bulunan yurt dışı ve yurt içi kuruluşlarla iş birliği yaparak, bu alandaki çalışmaları yaygınlaştırmak, üniversiteyi temsilen öğrencilerin yarışma ve karşılaşmalara katılmalarını sağlamak.

Üniversitelerin tüm spor, tesis ve malzemelerinin tek elden kullanılmasını, elemanların planlı bir şekilde çalışmalarını ve bir merkezden yönetilmelerini sağlamak.

#### • Sosyal Hizmetler

Dairede, Sosyal Hizmetler olarak aşağıdaki hizmetler yürütülür:

Öğrencilerin beslenme ve burs gibi temel ihtiyaçlarının karşılanması için gerekli hizmetleri sağlamak, bu hizmetleri sunan kuruluşlarla iş birliği yaparak hizmetin daha iyi yürütülmesini sağlamak ve kantin-kafeteryalarının en iyi şekilde hizmet vermesi için çaba göstermek.

Öğrencilerin ve çalışanların ulaşım hizmetlerinin görülmesini temin etmek veya bu konuda faaliyet gösteren kuruluşlarla anlaşarak, hizmetin en iyi şekilde yürütülmesini sağlamak,

Öğrencilerin ve çalışanların sömestre ve yaz tatilleri için, dinlenme tesisleri veya kamp yerleri kurmak veya bu konuda faaliyet gösteren kuruluşlarla anlaşarak hizmetin görülmesini sağlamak.

### 2.3.2 Hizmet ve Ürünlerin Belirlenmesi

Hizmet ve ürünler aşağıdaki alt başlıklar halinde belirlenmiştir. Bu başlıklarda belirtilen şekilde ve tabloların doldurulması ile hizmet ve ürün analizleri yapılır.

#### 2.3.2.1 Eğitime Yardımcı Hizmet ve Ürünleri

Eğitime Yardımcı Hizmeti ile ilgili birimler olan Rektörlük Sağlık Kültür Spor Daire Başkanlığı Stratejik Planında;

- Öğrencilerin beslenmesine ilişkin hizmet ve faaliyetlerine,

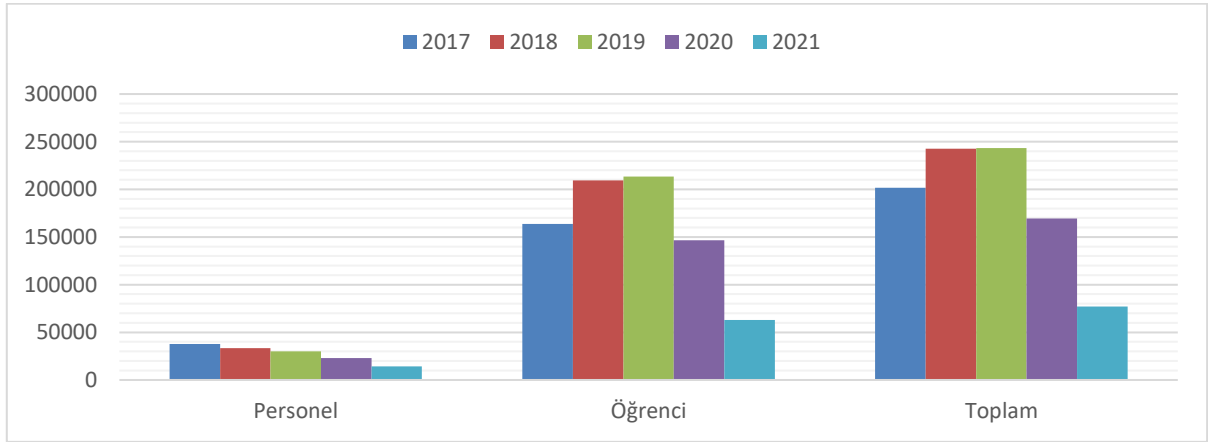
- Öğrencilerin sağlığına ilişkin hizmet ve faaliyetlerine,

- Öğrencilerin spor ve kültür hizmet ve faaliyetlerine,

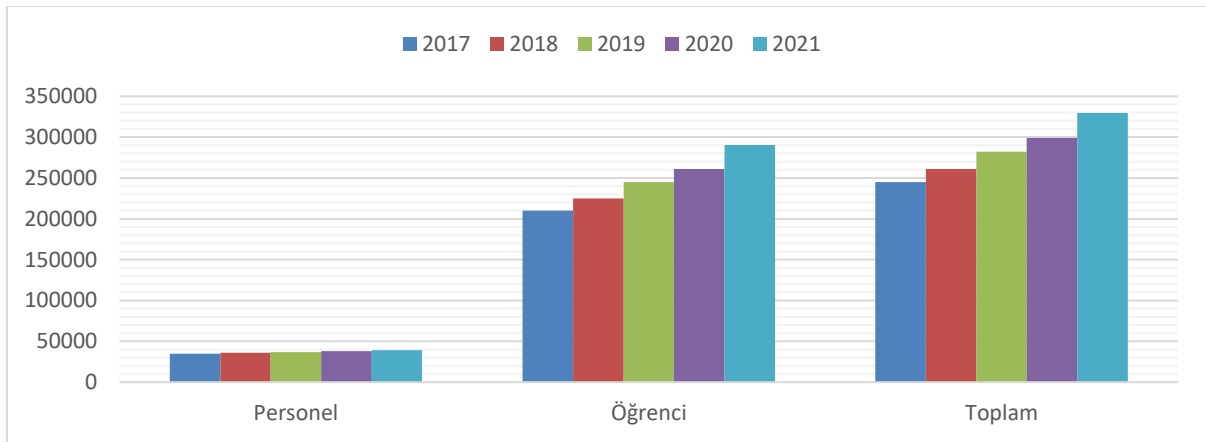
- Öğrencilerin diğer faaliyetleri ile ilgili hizmet ve faaliyetlerine, ilişkin ilgili verilere yer verecek şekilde ayrı ayrı geçmiş yılları da gösterecek tablolar hazırlanmış buna göre tespit ve analizler yapılmıştır.

### 2.3.2.1.1 Beslenme Hizmetleri

Üniversite Yemekhane Hizmetinden Yararlanan Kişi Sayısı					
	2017	2018	2019	2020	2021
Personel	37811	33466	30114	22844	14163
Öğrenci	163856	209235	213308	146543	62783
Toplam	201667	242701	243422	169387	76946



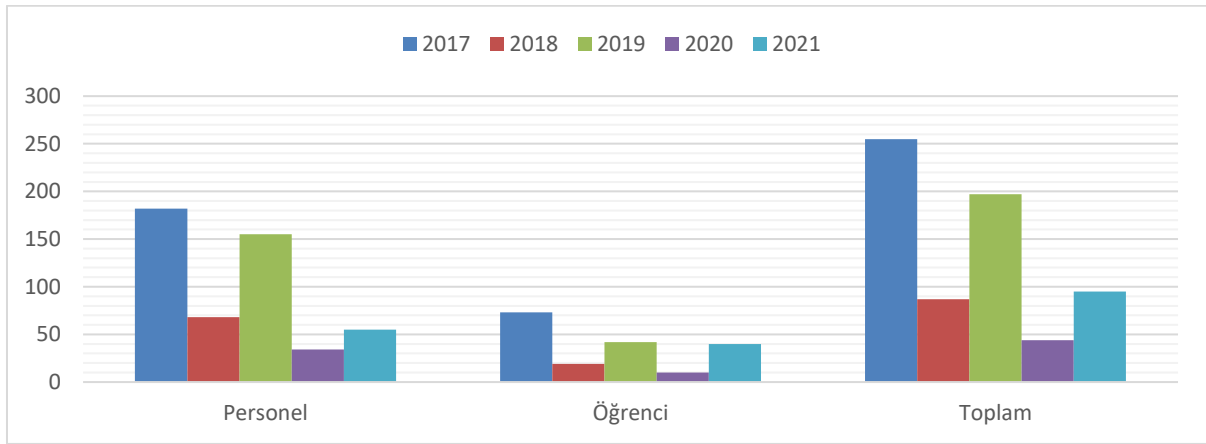
Yıllara Göre Üniversite Yemekhane Hizmetinden Yararlanması Beklenen Kişi Sayısı					
	2022	2023	2024	2025	2026
Personel	35000	36000	37000	38000	39000
Öğrenci	210000	225000	245000	260830	290413
Toplam	245000	261000	282000	298830	329413



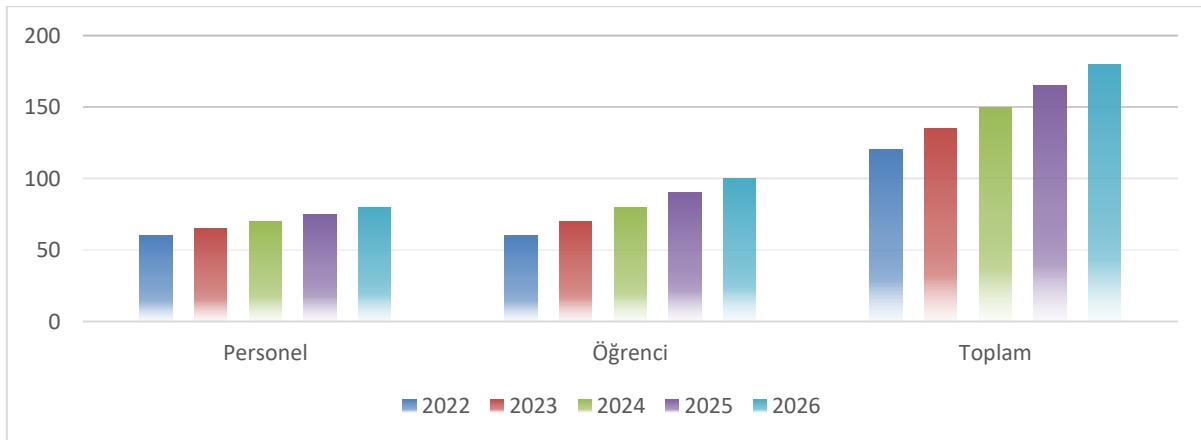
### 2.3.2.1.2 Sağlık Hizmetleri Mediko Birimi

Baberti Külliyesi Kültür Merkezinde oluşturulan bir İlk Yardım Sağlık Ünitesi biriminde olası acil durumlar için ilk müdahale yapılarak, ihtiyaç dâhilinde hasta bir üst sağlık kurumuna nakledilip gerekli tedavi sağlanmaktadır

Üniversite Sağlık Hizmetinden Yararlanan Kişi Sayısı					
	2017	2018	2019	2020	2021
Personel	182	68	155	34	55
Öğrenci	73	19	42	10	40
Toplam	255	87	197	44	95



Yıllara Göre Üniversite Sağlık Hizmetinden Yararlanması Beklenen Kişi Sayısı					
	2022	2023	2024	2025	2026
Personel	60	65	70	75	80
Öğrenci	60	70	80	90	100
Toplam	120	135	150	165	180

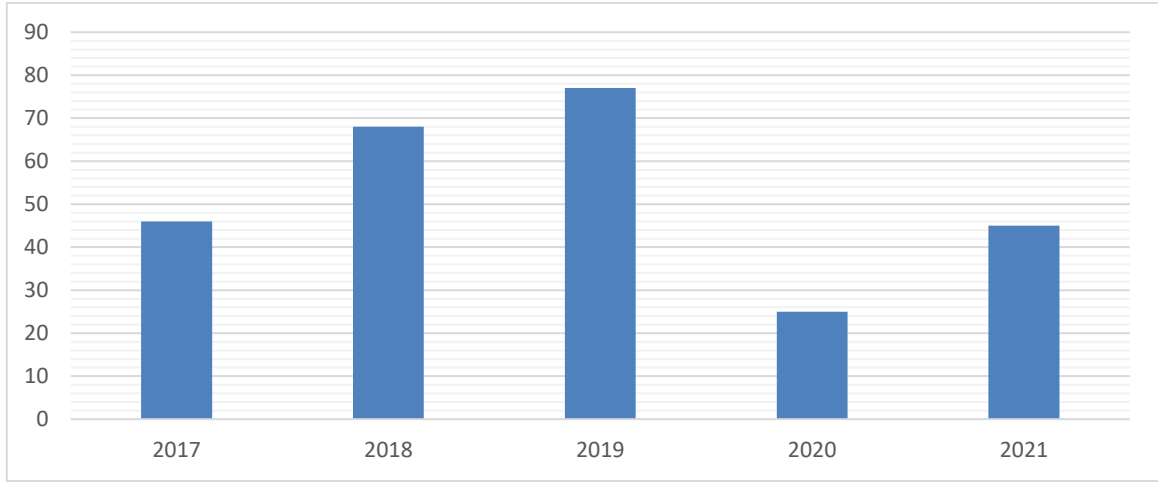


## Psikolojik ve Danışmanlık ve Rehberlik birimi

Dede Korkut Kampusunda kurulan Psikolojik Danışmanlık ve Rehberlik Birimi gerek personelimiz ve aile bireyleri ve gerekse öğrencilerin psikolojik, sosyal ve ekonomik yönden gelişmesine yardımcı olmaktadır. Birimde iletişim ve kimlik problemleri, sınav stresi, uyum sorunları ve diğer psikolojik problemler ele alınmaktadır.

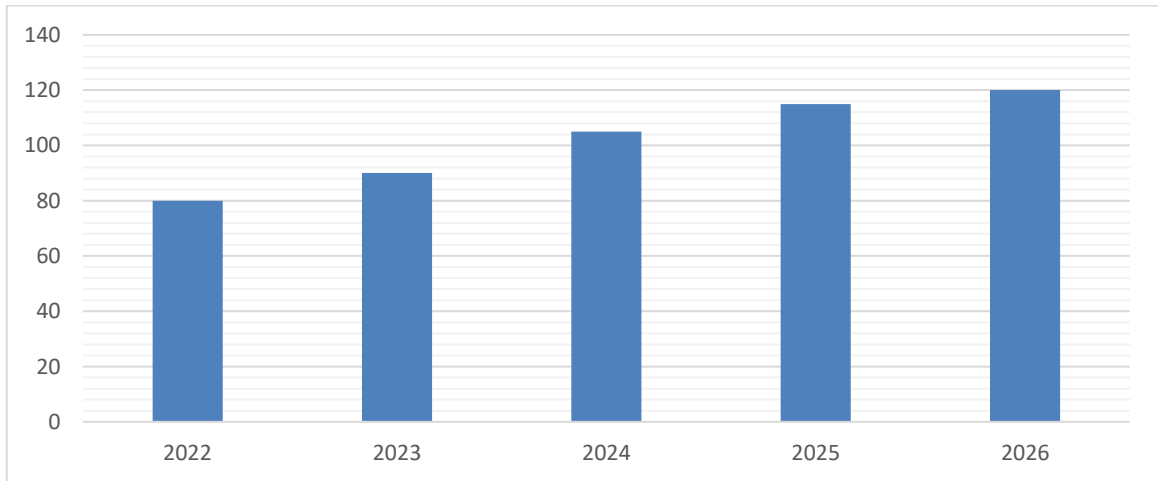
Yıllara göre Birime danışma hizmeti için Başvuran Öğrenci Sayısı

2017	2018	2019	2020	2021
46	68	77	25	45



Yıllara göre Birime danışma hizmeti için Başvurması Beklenen Öğrenci Sayısı

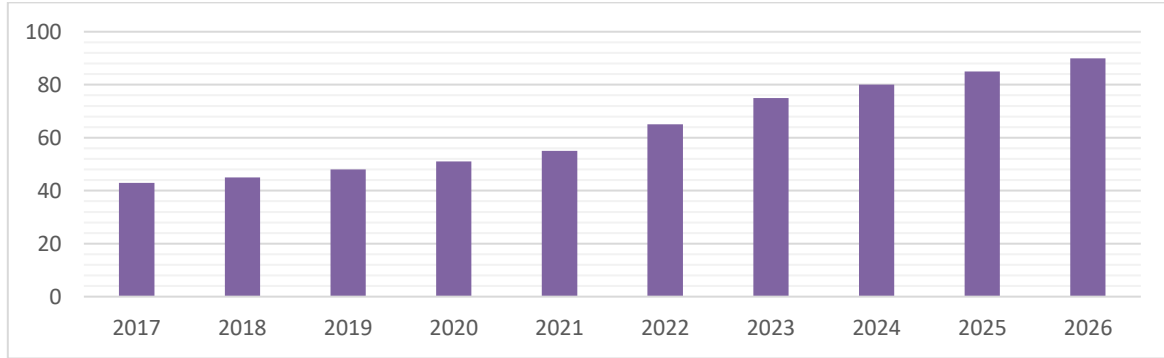
2022	2023	2024	2025	2026
80	90	105	115	120



### 2.3.2.1.3 Kültür Hizmetleri

#### 2.3.2.1.3.1 Öğrenci Kulüp ve Toplulukları

Yıllara göre Öğrenci Kulüp Sayıları ve Olması Beklenen Kulüp Sayıları				
<b>2017</b>	<b>2018</b>	<b>2019</b>	<b>2020</b>	<b>2021</b>
43	45	48	51	55
<b>2022</b>	<b>2023</b>	<b>2024</b>	<b>2025</b>	<b>2026</b>
65	75	80	85	90



#### 2.3.2.1.4 Spor Hizmetleri

#### Türkiye Üniversite Sporları Federasyonu ve Gençlik Spor Bakanlığı Öncülüğünde Gerçekleştirilecek Organizasyonlara Katılımlar

Yıl	Katılım Yapılan Branşlar
2017	Boks, Karate, Masa Tenisi, Futbol, Basketbol, Voleybol, Cirit
2018	Atletizm, Boks, Karate, Masa Tenisi Bilek Güreşi, Güreş, Satranç, Kickboks
2019	Atletizm, Bilek Güreşi, Boks, Karate Masa Tenisi, Basketbol, Voleybol, Güreş, Futsal
2020	Futbol, Basketbol, Voleybol, Masa Tenisi, Satranç, Bilardo, Halk Oyunları, Karate
2021	Futbol, Basketbol, Voleybol, Masa Tenisi, Satranç, Bilardo, Karate

Yıl	Katılımı Planlanan Spor Branşları
2022	Futbol, Basketbol, Voleybol, Masa Tenisi, Satranç, Boks, Halk Oyunları, Karate
2023	Futbol, Basketbol, Voleybol, Masa Tenisi, Satranç, Boks, Halk Oyunları, Karate, Bilardo, Tenis, Hentbol, Güreş
2024	Futbol, Basketbol, Voleybol, Masa Tenisi, Satranç, Boks, Halk Oyunları, Karate, Kayak, Hentbol, Güreş
2025	Futbol, Basketbol, Voleybol, Masa Tenisi, Satranç, Boks, Halk Oyunları, Karate, Kayak, Hentbol, Güreş
2026	Futbol, Basketbol, Voleybol, Masa Tenisi, Satranç, Boks, Halk Oyunları, Karate, Hentbol, Güreş

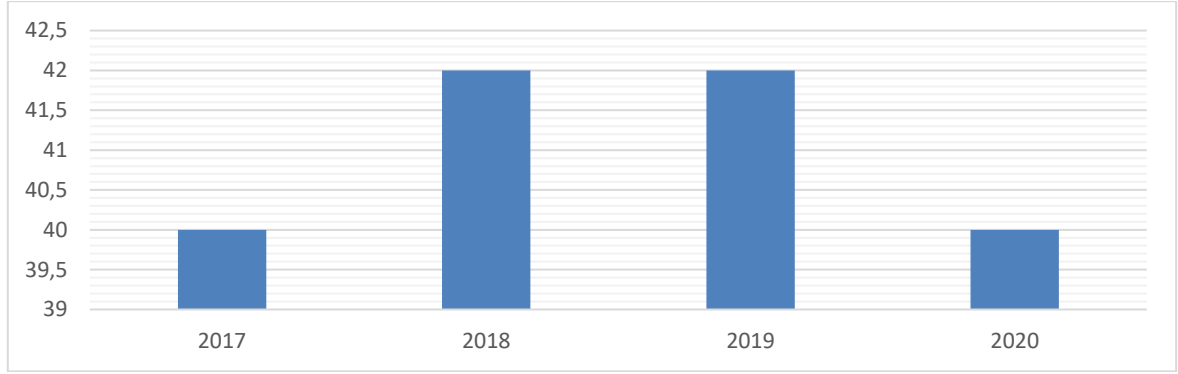
<b>Gerçekleştirilen Etkinlik Sayısı</b>	<b>2017</b>	<b>2018</b>	<b>2019</b>	<b>2020</b>	<b>2021</b>
	<b>10</b>	<b>12</b>	<b>12</b>	<b>12</b>	<b>10</b>

<b>Gerçekleştirilmesi planlanan Etkinlik Sayısı</b>	<b>2022</b>	<b>2023</b>	<b>2024</b>	<b>2025</b>	<b>2026</b>
	<b>15</b>	<b>18</b>	<b>21</b>	<b>24</b>	<b>28</b>

### 2.3.2.1.5 Sosyal Hizmetler

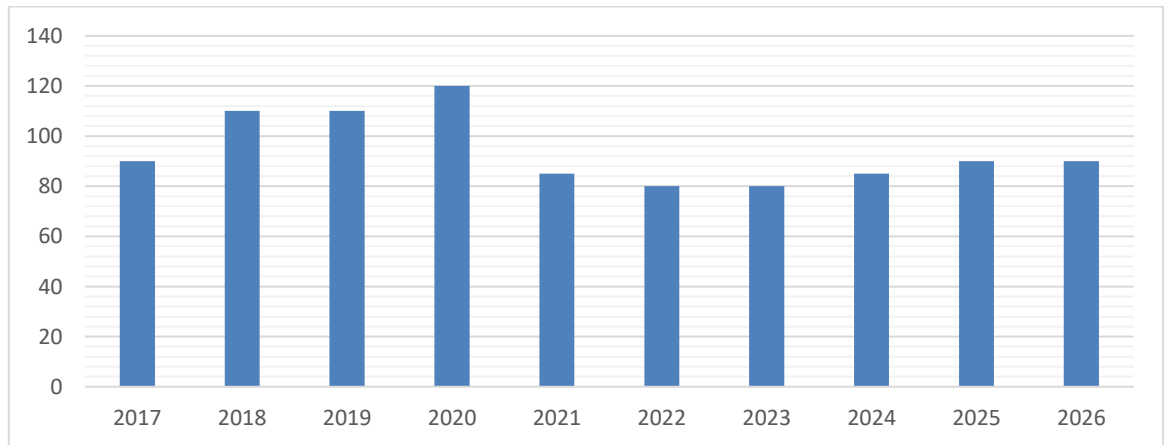
#### 2.3.2.1.5.1 Burslar

<b>Yıllara Göre Burs Alan ve Alması Planlanan Öğrenci Sayıları</b>				
<b>2017</b>	<b>2018</b>	<b>2019</b>	<b>2020</b>	<b>2021</b>
40	42	42	40	*
<b>2022</b>	<b>2023</b>	<b>2024</b>	<b>2025</b>	<b>2026</b>
<b>*Bursiyer sayıları KYK tarafından belirlenmektedir.</b>				



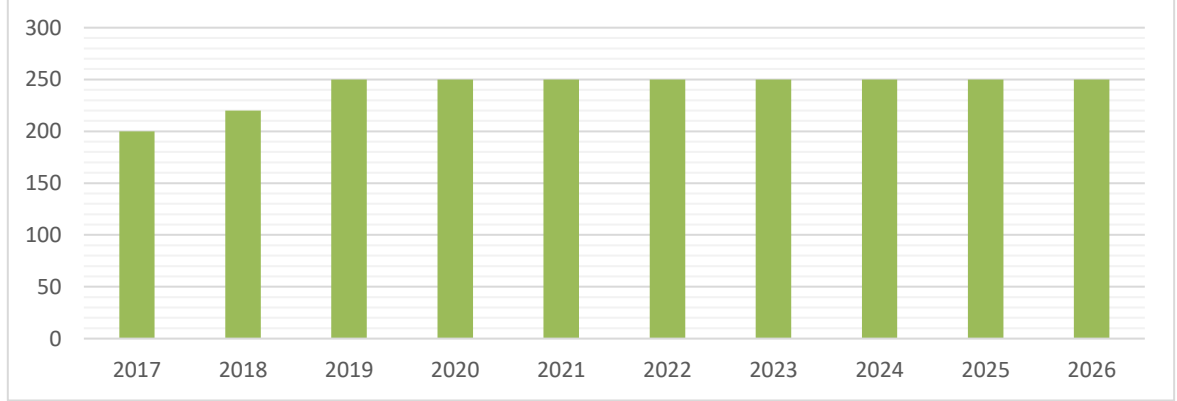
#### 2.3.2.1.5.2 Kısmi Zamanlı Çalışma

<b>Yıllara Göre Kısmi Zamanlı Çalışan ve Çalışması Planlanan Öğrenci Sayıları</b>				
<b>2017</b>	<b>2018</b>	<b>2019</b>	<b>2020</b>	<b>2021</b>
90	110	110	120	85
<b>2022</b>	<b>2023</b>	<b>2024</b>	<b>2025</b>	<b>2026</b>
80	80	85	90	90



### 2.3.2.1.5.2 Beslenme Bursu

Yıllara Göre Beslenme Bursu Alan ve alması Planlanan Öğrenci Sayıları				
<b>2017</b>	<b>2018</b>	<b>2019</b>	<b>2020</b>	<b>2021</b>
200	220	250	250	250
<b>2022</b>	<b>2023</b>	<b>2024</b>	<b>2025</b>	<b>2026</b>
250	250	250	250	250



### 2.3.2.1.5.3 Engelli Öğrenci Birimi

Bayburt Üniversitesi Engelli Öğrenci Birimimiz 2009 Eylül ayından itibaren aktif olarak engelli öğrencilerimize hizmet vermektedir.

Yeni binaların, engelli öğrencilere göre düzenlenmesi, dış mekânlarda kaldırım ve yol iyileştirme, engelli otoparkı ve levhasının temin edilmesi ile ilgili çalışmalar için gerekli birimler ile koordinasyon sağlanmıştır.

### 2.3.2.2 Kültür Alanındaki Hizmet ve Ürünleri

- 1-Konferans ve seminerler
- 2-Üniversite öğrencilerinden oluşturulan koro, tiyatro ve benzeri çalışmalar
- 3-Geleneksel spor şölenleri(voleybol, basketbol, futbol, satranç, masa tenisi)
- 4-TÜSF tarafından düzenlenen halk oyunları, spor müsabakaları yarışmalarına katılmak
- 5-Öğrenci kulüpleri ve topluluklarının oluşturduğu sosyal faaliyetler
- 6-Bilim, Kültür ve Sanat Haftası Özel programları düzenlemek
- 7-Öğrenci gezileri
- 8-Çeşitli aktiviteler düzenlemek.

### 2.3.2.3 Etkinlikler

#### Düzenlenen Etkinlikler Dağılımı Tablosu

<b>DÜZENLENEN ETKİNLİKLER</b>					
<b>Etkinlik Türü</b>	<b>2017</b>	<b>2018</b>	<b>2019</b>	<b>2020</b>	<b>2021</b>
Sempozyum ve Kongre	1	2		1	
Konferans	10	6	12	4	
Panel		5	4	6	
Seminer	7	6	12	4	
Söyleşi					
Tiyatro			2	4	
Konser	5	4	2		
Sergi					
Gezi	4	11	8	13	
Eğitim Semineri					
Turnuva					
Diğer	1	13	9	16	
<b>TOPLAM</b>	<b>28</b>	<b>47</b>	<b>49</b>	<b>48</b>	

<b>DÜZENLENECEK ETKİNLİKLER</b>					
<b>Etkinlik Türü</b>	<b>2022</b>	<b>2023</b>	<b>2024</b>	<b>2025</b>	<b>2026</b>
Sempozyum ve Kongre	2	4	3	3	4
Konferans	15	22	24	26	28
Panel	4	6	8	10	12
Seminer	2	4	6	7	10
Söyleşi	2	3	3	4	5
Tiyatro	3	2	4	2	3
Konser	2	2	2	2	2
Sergi	3	3	4	5	4
Gezi	7	9	11	15	20
Eğitim Semineri	4	5	7	8	10
Turnuva					
Diğer	5	4	9	12	15
<b>TOPLAM</b>	<b>49</b>	<b>69</b>	<b>81</b>	<b>100</b>	<b>113</b>



### 2.3.3 Hizmetler ve Ürünlerin Faaliyet Alanları ile İlişkilendirilmesi

Sağlık Kültür ve Spor Daire Başkanlığının yerine getirdiği temel hizmetler aşağıda gösterilmiştir.

FAALİYET ALANI	HİZMET	ÜRÜN
Faaliyet Alanı 1	Kültür Hizmetleri	Konser
		Konferans
		Tiyatro
		Halk Oyunları
		Öğrenci Kulüpleri
		Bahar Şenlikleri
		Fuarlar
		Açılış ve mezuniyet törenleri
		Öğrenci gezileri
		Konser
Konferans		
Faaliyet Alanı 2	Spor Hizmetleri	Kurum İçi Müsabakalar
		Kurum Dışı Ulusal Düzeyde Müsabakalar
Faaliyet Alanı 3	Beslenme Hizmetleri	Yemekhane
		Kantin
Faaliyet Alanı 4	Sağlık Hizmetleri	Hemşire Hizmetleri
		Psikolojik Danışmanlık Hizmetleri

### 2.4 Paydaş Tespiti ve Analizi

#### 2.4.1 Paydaşların tespiti

##### Paydaş Listesi

Paydaşlar	Çalışanlar	Hizmet Alanlar	Temel Ortaklar	Stratejik Ortaklar	Kural Koyucular
Akademik Personel	*	*	*		
İdari Personel	*	*	*		
Öğrenciler		*			
İdari Birimler	*	*	*	*	
Kısmi Zamanlı Öğrenciler	*	*			
YÖK			*	*	*
Rektörlük			*	*	*
Valilik				*	
Gençlik ve Spor İl Müdürlüğü				*	
Kültür ve Turizm İl Müdürlüğü				*	
İl Emniyet Müdürlüğü				*	
İl Sağlık Müdürlüğü				*	
Diğer Üniversiteler				*	

### 2.4.1.1 İç Paydaşlar

- Akademik personel
- İdari personel
- Öğrenciler
- Kısmi zamanlı öğrenciler
- İdari birimler
- Rektörlük

### 2.4.1.2 Dış Paydaşlar

- YÖK
- Valilik
- Gençlik Hizmetleri ve Spor İl Müdürlüğü
- İl Kültür ve Turizm Müdürlüğü
- İl Emniyet Müdürlüğü
- İl Sağlık Müdürlüğü
- İl Milli Eğitim Müdürlüğü

### 2.4.2 Paydaşların Önceliklendirilmesi Paydaş Tespit ve Önceliklendirme Tablosu

PAYDAŞ ADI	İÇ PAYDAŞ	DIŞ PAYDAŞ	NEDEN PAYDAŞ	ÖNCELİĞİ
Akademik Personel	*		Akademik hizmet süreci	Yüksek
İdari Personel	*		İdari hizmet süreci	Yüksek
Öğrenciler	*		Eğitim-Öğretim Sürecinde Hizmetlerimizden Yararlanma	Yüksek
Kısmi Zamanlı Öğrenciler	*		Eğitim-Öğretim Sürecinde Hizmetlerimizden Yararlanma	Yüksek
İdari Birimler	*		İdari ortaklık	Yüksek
YÖK		*		Yüksek
Rektörlük	*		Stratejik Karar Ve Politikalarımızda Yönlendirme Etkileme	Yüksek
Valilik		*	Stratejik Karar Ve Politikalarımızda Yönlendirme Etkileme	Yüksek

Gençlik Hizmetleri ve Spor İl Müdürlüğü		*	Kurumlar arası dayanışma	<b>Yüksek</b>
Kültür ve Turizm İl Müdürlüğü		*	Kurumlar arası dayanışma	<b>Orta</b>
İl Emniyet Müdürlüğü		*	Kurumlar arası dayanışma	<b>Orta</b>
İl Sağlık Müdürlüğü		*	Kurumlar arası dayanışma	<b>Orta</b>
Hizmet Sunanlar Tedarikçiler ve Meteahidler		*	Kurumlar arası dayanışma	<b>Yüksek</b>
Diğer Üniversiteler		*	Kurumlar arası dayanışma	<b>Orta</b>

## 2.5 Kurumsal Değerlendirme

### 2.5.1 İç Analiz

#### Güçlü Olduğumuz Yönler

1. Sağlık Kültür ve Spor Daire Başkanlığı'nın kendi bütçesinin olması,
2. Sağlık Kültür ve Spor Daire Başkanlığı'nın kamu bütçe desteğine sahip olması,
3. Sağlık Kültür ve Spor Daire Başkanlığı'nın kar amaçlı olmaması,
4. Yemek ücretinin ucuz olması,
5. Sağlık Kültür ve Spor Daire Başkanlığı bütçesinde burs olanaklarının olması,
6. Sağlık Kültür ve Spor Daire Başkanlığı'nın gelir çeşitliliğine sahip olması ve dış etkenlerden olabildiğince az etkilenmesi,
7. Tüm kayıtların elektronik ortamda tutulması,
8. Değişik konularda üniversitenin diğer birimlerinden destek alması,
9. Yürürlükteki mevzuata ve Türk Standartlarına göre teknik şartnameler hazırlanarak mal ve hizmet alınması,
10. Sağlık Kültür ve Spor Daire Başkanlığı'nın kendi internet sitesinin olması,
11. Ofis ve sarf maddesi ihtiyaçlarının kolay karşılanabilir olması,
12. Yemek hizmetlerinde otomasyon sistemine geçmiş olması ve kayıtların bilgisayar ortamında tutulması,
13. Psikolojik Danışmanlık ve Rehberlik Birimi'mizin öğrencilerimize hizmet etmesi,
14. Bayburt Üniversitesi Engelli Öğrenci Danışma Birimi'nin engelli öğrencilerimizin ihtiyaçları ve sorunları ile ilgilenmesi.
15. Personele sürekli hizmet içi eğitimin sunulması
16. Birinci ve ikinci öğretim öğrencileri yemekhane hizmetlerinden yararlandırılması
17. Yemekhane hem merkezde hem de ilçe külliyelerinde hizmet sunması

## Zayıf Olduğumuz Yönler

1. Nitelikli personel sayısının azlığı,
2. Daire Başkanlığının bütçe olanakları yeterli düzeyde değildir.(Özellikle kültürel ve sportif etkinliklerde kullanılmak üzere harcırahların yetersiz olması)
3. Öğrenci topluluklarının faaliyetlerini yürütebilmek için topluluk odalarının sayısı yeterli değildir.
4. Topluluk danışmanları öğrencilere yeterli derecede zaman ayırmamaktadır ve öğrenciler ile topluluk danışmanları arasındaki bilgi alışverişi yetersizdir.
5. Yabancı uyruklu öğrenciler başta olmak üzere öğrencilerle iletişim konusunda zorluklar yaşanmaktadır.
6. Gizlilik ilkesiyle çalışan birimlerin fiziki koşulları istenilen seviyede değildir.
7. Kayıtların ve arşivlerin olmaması, var olanların ise çok yetersiz olması,
8. Bazı birimlerde ofislerin olmaması, var olan ofislerinse uygun ve yeterli olmaması,
9. Birimlerin binalarının yetersiz olması,
10. Tüm birimlerin ihtiyaca cevap verecek şekilde yerleşke içinde olmaması,

## Fırsatlar

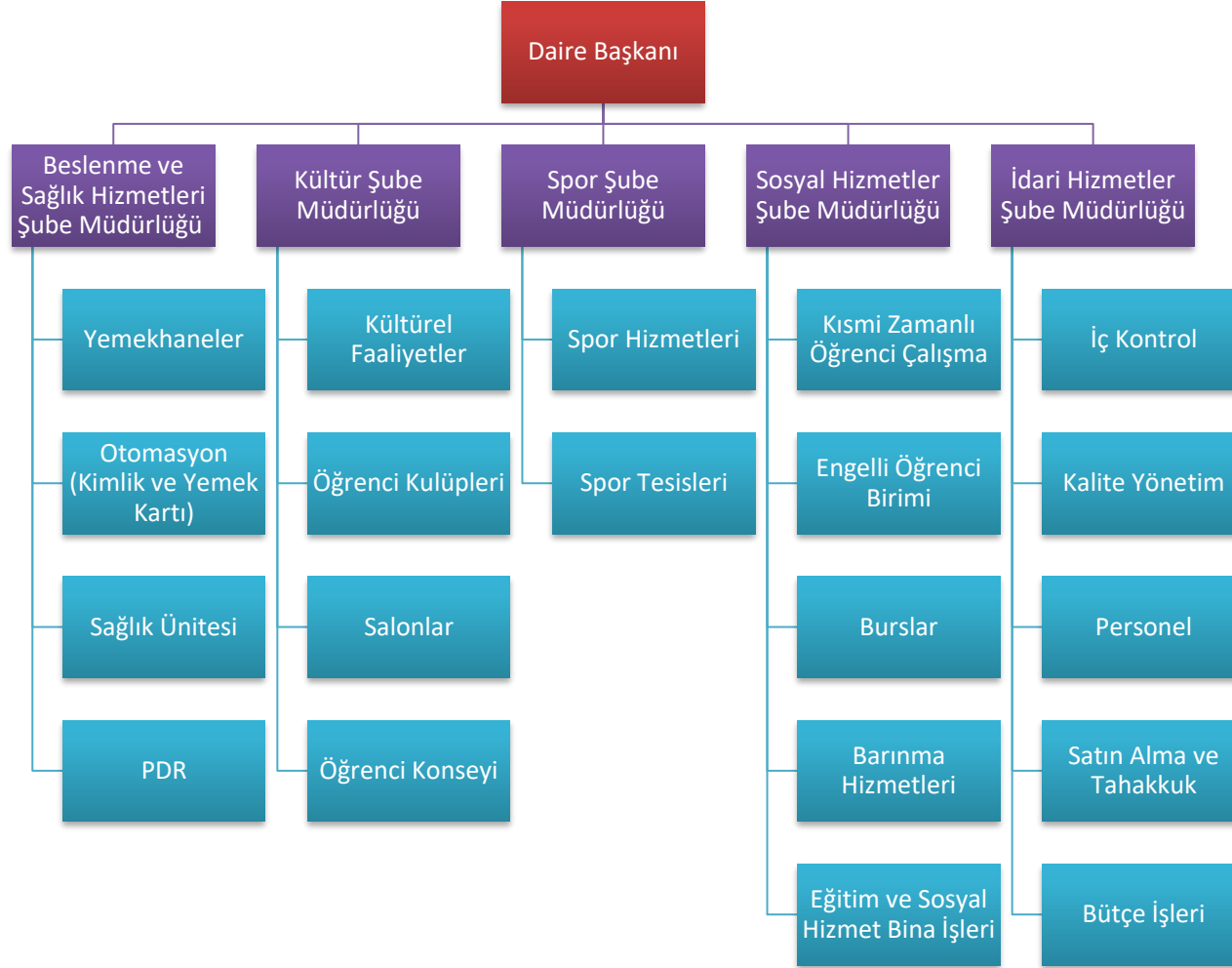
- 1- Daire Başkanlığı genç ve dinamik bir kadroya sahiptir.
- 2- Daire Başkanlığı öğrenci odaklı faaliyetleri desteklemektedir.
- 3- Öğrenci Kültür Merkezinin bulunması
- 4- Bayburt ilinin öğrenci için güvenli ve huzurlu bir il olması
- 5- Bayburt şehrinde öğrencilerin vakit geçirebilecekleri sosyal ortamların artış göstermesi
- 6- Belirli alanlarda dış paydaşlarla iş birliği imkânının bulunması

## Tehditler

- 1- Öğrencilerin sosyal, kültürel ve ekonomik yönlerden gelişmelerine katkı yeterli miktarda sağlanamaması
- 2- Bölgede fiziksel ve coğrafi koşulların daha iyi olduğu büyük üniversitelerin olması
- 3- Bayburt ilinde sağlık, eğitim ve sosyal olanakların yetersiz olması
- 4- Her yıl öğrenci sayısının artması ile birlikte ortaya çıkan barınma sorunu
- 5- Bilimsel, sportif ve sosyal etkinliklerde sponsor bulma zorluğunun yaşanması

## 2.5.1.1 Birim Yapısı

### 2.5.1.1.1 Birim Organizasyon Şeması



## 2.5.1.2 Beşeri Kaynaklar

<b>İdari Personel (Kadroların Doluluk Oranına Göre)</b>			
	<b>Dolu</b>	<b>Boş</b>	<b>Toplam</b>
Genel İdari Hizmetler	11	-	11
Sağlık Hizmetleri Sınıfı	3	-	3
<b>Toplam</b>	<b>14</b>	<b>-</b>	<b>14</b>

<b>İdari Personelin Eğitim Durumu</b>					
	<b>İlköğretim</b>	<b>Lise</b>	<b>Ön Lisans</b>	<b>Lisans</b>	<b>Y.L. ve Doktora</b>
Kişi Sayısı	-	-	2	12	-
Yüzde	-	-	14	86	-

<b>İdari Personelin Hizmet Süresi</b>						
	<b>1 – 3 Yıl</b>	<b>4 – 6 Yıl</b>	<b>7 – 10 Yıl</b>	<b>11 – 15 Yıl</b>	<b>16 – 20 Yıl</b>	<b>21 - Üzeri</b>
Kişi Sayısı	4	-	5	2	-	3
Yüzde	28	-	35	14	-	23

<b>İdari Personelin Yaş İtibariyle Dağılımı</b>						
	<b>21-25 Yaş</b>	<b>26-30 Yaş</b>	<b>31-35 Yaş</b>	<b>36-40 Yaş</b>	<b>41-50 Yaş</b>	<b>51- Üzeri</b>
Kişi Sayısı	-	7	2	2	3	-
Yüzde	-	50	14	14	22	-

<b>Çalışanların Kadın Erkek Personel Dağılımı Sayıları</b>					
	<b>Kadın</b>	<b>Erkek</b>	<b>Toplam</b>		
İdari Personel	2	9	11		
Sağlık Personeli	3	-	3		
<b>Toplam</b>	<b>5</b>	<b>9</b>	<b>14</b>		

## 2.5.1.3 Birimin Fiziki Kaynakları

### 2.5.1.3.1 Taşınmazlar

#### Kapalı Mekânların Hizmet Alanlarına Göre Dağılımı

Hizmet Alanı	Sayısı	Niteliği (m2)	Açıklama
Sağlık	1	25	Mediko Birimi
Beslenme	5	4210	Personel:3 Öğrenci :3
Kültür	1	50	Öğrenci Toplulukları Odası
Spor	1	600	Sentetik Çim Saha
İdari Alan	12	150	Çalışma Ofisleri
Sosyal Alan	4	900	Kantinler
TOPLAM			

#### 2.5.1.3.1.1 Sosyal Alanlar

##### Kantinler ve Kafeteryalar

Dede Korkut Külliyesi Bayburt Eğitim Fakültesi Kantini  
Dede Korkut Külliyesi İktisadi ve İdari Bilimler Fakültesi Kantini  
Dede Korkut Külliyesi Mühendislik Fakültesi Kantini  
Baberti Külliyesi Teknik Bilimler Yüksekokulu Kantini  
Baberti Külliyesi Beden Eğitimi ve Spor Yüksekokulu Kantini  
Baberti Külliyesi İlahiyat Fakültesi Kantini

**Kantin Sayısı:6 Adet**

**Kantin Alanı: 900 m2**

Kantinlerimizin ihaleleri yapılmış olup, kantinlerimiz öğrencilerin ders saatleri boyunca hizmet vermektedir. Periyodik denetimleri tarafımızca yapılmaktadır.

##### Yemekhaneler

Üniversitemiz Dede Korkut, Baberti, Aydıntepe ve Demirözü Külliyesinde bulunan yemekhanelerde öğrencilerimize, Dede Korkut Külliyesinde bulunan personel yemekhanesinde ise üniversitemiz personeline nezih bir ortamda yemek hizmetleri sunulmaktadır. Periyodik denetimleri Başkanlığımız bünyesinde oluşturulan Yemekhane ve Kantin Denetleme Komisyonu tarafından yapılmaktadır.

Dede Korkut Külliyesi Öğrenci Yemekhanesi  
Dede Korkut Külliyesi Personel Yemekhanesi  
Baberti Külliyesi Öğrenci Yemekhanesi  
Baberti Külliyesi Personel Yemekhanesi  
Aydıntepe Külliyesi Yemekhanesi  
Demirözü Külliyesi Yemekhanesi

YEMEKHANE	SAYISI	ALANI	KAPASİTE
Öğrenci Yemekhanesi	4	3500 m <sup>2</sup>	2500 Kişi
Personel Yemekhanesi	1	710 m <sup>2</sup>	140 Kişi

## Spor Tesisleri

Kapalı Spor Tesisleri Sayısı : 0 Adet

Kapalı Spor Tesisleri Alanı : 0 m2

Açık Spor Tesisleri Sayısı : 1 Adet

Açık Spor Tesisleri Alanı : 600 m2

### 2.5.1.3.1.2 Hizmet Alanları

Nitelik	Sayısı (Adet)	Alanı (m <sup>2</sup> )	Kullanan Sayısı
Çalışma Odası	5	6	7
Çalışma Odası	1	12	2
Çalışma Odası	2	16	2
Çalışma Odası	1	20	1
Çalışma Odası	1	6	1
Çalışma Odası	1	25	• Kullanımda Değil
Çalışma Odası	1	25	
Hobi Odası	1	25	(Öğr. Top.)
Toplantı Odası	1	15	3
Ambar	3	22	-
<b>Toplam</b>	<b>14</b>	<b>97</b>	<b>16</b>

### 2.5.1.3.2 Teknolojik Kaynaklar

#### Diğer Bilgi ve Teknolojik Kaynaklar

Cinsi	İdari Amaçlı (Adet)
Projeksiyon	1
Faks	1
Yazıcı	8
Tepegöz	1
Yemekhane Otomasyon Programı	1
Öğrenci Otomasyon Programı	1
Fotokopi makinesi	1
Faks	1
Televizyonlar	3
Tarayıcılar	4
Müzik Setleri	1



## 2.5.1.4 Mali Durum

### 2.5.1.4.1 Bütçe Ödenekleri

#### Ekonomik Ayırma Göre Bütçe Ödenekleri/Gider Dağılım Tablosu

	2017		2018	
	Başlangıç Ödeneği TL	Gerçekleşme Toplamı TL	Başlangıç Ödeneği TL	Gerçekleşme Toplamı TL
01.Personel Giderleri	856.500,00 TL	968.913,85 TL	1.084.100,00 TL	951.609,41 TL
02.Sos.Güv.Kur.Dev.Pir.Gid.	74.000,00 TL	115.742,80 TL	138.000,00 TL	137.967,58 TL
03 Mal ve Hizmet Alım Gid.	926.000,00 TL	1.832.208,79TL	2.029.000,00 TL	1.888.977,38TL
05 Cari Transferler	-	-	-	-
06 Sermaye Giderleri				
	2019		2020	
	Başlangıç Ödeneği TL	Gerçekleşme Toplamı TL	Başlangıç Ödeneği TL	Gerçekleşme Toplamı (Haziran Ayı itibariyle) TL
01.Personel Giderleri	1.219.930.00 TL	1.201.503,79 TL		
02.Sos.Güv.Kur.Dev.Pir.Gid.	191.040,00 TL	170.354.71.00 TL		
03 Mal ve Hizmet Alım Gid.	2.402.100,00 TL	2.374.954,78 TL		
05 Cari Transferler	-	-	-	-
06 Sermaye Giderleri				

## 2.5.2 Çevre Analizi

### Fırsatlar

1-Bayburt ilinin güvenli bir şehir olması

### Tehditler

1-Bayburt Üniversitesinin yeni kurulan bir üniversite ve gelişim süreci içinde olması

2-Bayburt ilinin Türkiye'nin en küçük ili olması

## 3.KURUMUN GELECEĞİ

### 3.1 Üniversitenin/Birimin Misyonu Vizyon ve Değerleri

#### 3.1.1 Üniversitenin/Birimin Misyonu

Bayburt Üniversitesi, Sağlık Kültür ve Spor Daire Başkanlığı olarak öğrencilerimizin ve personelimizin beden ve ruh sağlıklarını korumak, topluma yararlı bireyler hâline getirmek amacıyla çağdaş yöntemlerle yeterli ve kaliteli düzeyde beslenme, barınma, sağlık, kültür, spor, psikolojik danışma ve rehberlik hizmeti sunmak, sosyal ihtiyaçlarını karşılama ve eğitimin - öğretimin desteklenmesi koordinasyonunu sağlamaktır.

### 3.1.2 Üniversitenin/Birimin Vizyonu

Bayburt Üniversitesi, Sağlık Kültür ve Spor Daire Başkanlığı olarak verilen tüm hizmet alanlarında öğrenci ve personelimiz için, sürekli gelişmeyi ve daha iyi hizmeti esas alan, mevcut kaynaklarını verimli kullanan, bilgi ve teknoloji ile donatılmış, üçüncü nesil kaliteli ve öncü bir başkanlık olmaktır.

### 3.1.3 Birimin (Temel) Değerleri

- \* Bilimsel Ahlak ve Akademik Düşünce - İfade Özgürlüğü
- \* Öğrenci ve Hizmet Alan Odaklı
- \* Katılımcı, Şeffaf ve Hesap Verebilir
- \* Kamu Yararı ve Sosyal Sorumluluk Anlayışı
- \* Kaliteli ve Yenilikçi
- \* Adaletli, İnsan Haklarına ve Toplumsal Değerlere Saygılı

## 3.2 Stratejik Amaçlar, Hedefler ve Stratejileri

**AMAÇ 1:** Nitelikli bir örgüt şemasının oluşturulması.

**Hedef-1 :** İş tanımlarının yapılması.

**Hedef-2 :** Kadro standartlarının belirlenmesi.

**Hedef-3 :** İş ve bilgi akışının sağlanması.

**Hedef-4 :** İdari personel yapısının belirlenerek öncelikli ve nitelikli personel ihtiyacının karşılanması.

**Stratejiler :**

1-İhtiyaç halinde kadro alımı yapmak.

2-Çalışanların verimliliğinin artırılmasına yönelik eğitimler düzenlenmek.

**AMAÇ 2:** Üniversitemiz öğrenci ve çalışanlarına yönelik sanatsal ve kültürel etkinlik ve organizasyonları artırmak.

**Hedef 1 :**Düzenlenen etkinliklere izleyici ve katılımcı sayılarının artırılması.

**Hedef 2 :**Konferans salonu, sinema salonu gibi fiziki imkanların artırılması.

**Hedef 3 :**Üniversitemize yeni gelen öğrenciler için uyum ve tanıtım seminerleri düzenlemek. Kültürel ve rehberlik hizmetleri konusunda tanınmış uzmanların konuk olduğu konferanslar düzenlemek.

**Stratejiler :**

1-Kültürel ve Sanatsal etkinlikleri elektronik ve yazılı ortamlarda öğrenci ve çalışanlara etkin bir şekilde duyurmak.

2-Sponsor firmalar kullanılarak ve Üniversitemizdeki yasal imkânlarla Öğrenci ve çalışanların ilgi duyduğu alanlarda sanatçı ve grupları belirleyip Üniversitemizde gösteri yapmalarını sağlamak, Diğer kurumlarla (Kültür Bakanlığı v.b) kültürel etkinliklerin Üniversitemizde yapılması için görüşmeleri sağlamak.

**AMAÇ 3:** Öğrenci topluluklarının faaliyet alanlarına yönelik yeni tesisler kazandırmak.

**Hedef 1:** Etkinlik yapmak isteyen daha fazla öğrencilere ulaşmak ve gerekli ortamı sağlayarak en iyi şekilde hizmeti sunmak.

**Stratejiler:**

- 1- SKS Daire Başkanlığı ile topluluk danışmanı ve başkanları ile koordineli çalışmalar yapılarak yeni etkinliklerin planlanmasını sağlamak.
- 2- Planlanan etkinliklerin ana fikirlerinin, amaçlarının, hedeflerinin ve bütçesinin oluşturulması.
- 3- Etkinlik başvurusunun gerekli olan onay yazılarının alınarak sunumunun yapılması.

**AMAÇ 4:** Türkiye Üniversite Sporları Federasyonunca organize edilen sportif etkinliklere daha fazla branşta katılmak, öğrenciler ve personelin spor yapmalarını teşvik etmek amacıyla sportif faaliyetler düzenlemek, duyurularını yapmak ve bu faaliyetlere katılımı sağlamak.

**Hedef 1:** Etkinlik duyurularının elektronik ve yazılı ortamlarda sistematik bir şekilde sağlanması.

**Hedef 2:** Gelecek yıllarda kayıt yaptıran öğrenci sayısının artması düşüncesiyle, Üniversitemiz öğrenci sayısının buna paralel olarak artması ve spor yapan öğrencilerin bu günkü sayıdan fazla olması düşüncesi varsayıldığında belirli bir artış hedeflenmiştir.

**Hedef 3:** Kültür, sanat ve spor alanlarında var olan alt yapıyı öğrencilerimizin kullanımına her an hazır bulundurmak.

**Hedef 4 :** Daha çok spor branşında kurs açmak ve bu kurslara katılımı sağlamak.

**Stratejiler :**

- 1- Fakülte ve Yüksekokullarla iletişimin sağlanması.
- 2- Sportif faaliyetlere öğrencilerin katılım sayısını artırmak.

**AMAÇ 5:** Üniversite içerisinde öğrenci, akademik ve idari personellere yönelik spor aktiviteleri düzenleyerek yarışma, sporda hedef ve ekip ruhunun geliştirilmesi.

**Hedef 1:** Birlik ve beraberliğin kuvvetlendirilmesi külliyyede sağlıklı yaşam süren bireyler kazanmak.

**Stratejiler:**

- 1- Spor tesislerinin analizinin yapılarak hangi alanlarda spor müsabakasının yapılabileceğinin tespit edilmesi.
- 2- Üniversite bünyesinde bulunan fakülte, yüksekokul, meslek yüksekokulu ve daire başkanlıklarına duyuruların yapılması
- 3- Spor Tesislerinin yarışmalar için hazırlanması
- 4- Müsabakalar sonucunda başarılı olan ekiplere ve bireylere belirlenmiş olan ödülleri tören eşliğinde teslim edilmesi

**AMAÇ 6:** Üniversitemiz Sağlık, Kültür ve Spor Dairesi bünyesinde bulunan Sosyal Hizmetler Şube Müdürlüğü öğrenci, idari ve akademik personelinin sağlıklı, doğru, kaliteli ve ekonomik olarak beslenmelerine katkıda bulunmakla birlikte beslenme ile ilgili sorunlarına çözüm üretmek.

**Hedef 1 :** Bu hizmeti verirken öğrencilerin, idari ve akademik personelin talepleri göz önüne alınarak daha iyi bir hizmet anlayışı ile çalışmalara devam etmek.

**Hedef 2:** Öğrencilerle işbirliği yaparak ne yemek istedikleri, nasıl bir ortam görmek istedikleri, memnuniyetlerini ölçmek için anket çalışmaları yaparak, öğrenci taleplerinin dikkate alınmasını sağlamak.

**Stratejiler:**

- 1- Külliyyede içinde günün koşullarına uygun yeni yemekhanelerin açılması sağlamak.

**AMAÇ 7:** Öğrencileri ekonomik yönden desteklemek.

**Hedef 1:** Öğrencilerin üniversitenin akademik ve idari birimlerinde kısmi zamanlı olarak çalışmalarını sağlamak.

**Stratejiler:**

- 1- Kısmi Zamanlı Öğrenci seçim sürecini koordine etmek.
- 2- Ekonomik durumu yetersiz öğrencilerin üniversite yemekhanelerinden maksimum düzeyde yararlanmalarını sağlamak.
- 3- Yemek bursu alacak öğrencileri belirlemek.
- 4- Dönem içinde yemek burslarını takip etmek.

**AMAÇ 8:** Eğitim öğretim yılı başında Üniversitemize yeni kayıt yaptıran öğrencilerin psikososyal uyumlarını kolaylaştırıcı çalışmaların yapılması.

**Hedef 1:** Oryantasyon programının içeriği ve kapsamı genişletilerek tanıtım çalışmalarının artırılması.

**Stratejiler:**

- 1- Üniversitemizde Oryantasyon Programı yaparak, öğrenciye hizmet veren üniversite birimlerini, Bayburt'u ve dış paydaşları (KYK, emniyet, belediye, valilik, turizm il müdürlüğü vb.) tanıtan standlar kurmak,
- 2- Mentorlük sistemini kurarak, deneyimli üst sınıf öğrencilerle takım kurup yeni gelen öğrencilere yardımcı olmalarını sağlamak.

**AMAÇ 9:** Üniversitemizde eğitim ve öğretim gören engelli bireylerin, eğitim aldıkları süre zarfı içerisinde karşılaşılabilecekleri zorlukları en aza indirebilmek, ihtiyaç duydukları alanlarda erişilebilirlik ve ulaşılabilirlik sağlayabilmek ve öğrenim hayatlarını kolaylaştırarak, külliyei engelsiz bir yaşam alanı haline getirebilmek.

**Hedef: 1** Komisyon Üyeleri ve Birim Sorumluları tarafından Üniversitemizde eğitim ve öğretim gören engelli öğrencilerimizin sağlıklı bir şekilde ve istekleri doğrultusunda tespit edilmesi,

**Hedef: 2** Engelli öğrencilerimize danışmanlık hizmeti verilmesi,

**Hedef: 3** Akademik ve idari personelimize ve öğrencilerimize yönelik hizmet içi eğitim, seminer ve konferanslar düzenleyerek bilinçlendirme ve farkındalık çalışmalarının yapılması,

**Hedef: 4** Engelli öğrencilerimizin öğrenim süresi boyunca ihtiyaçlarının karşılanması,

**Hedef: 5** Engelli öğrencilerimizin külliye içerisinde karşılaşılabilecekleri engellerin belirlenerek, ortadan kaldırılması ve gerekli önlemlerin alınması, temin edilmesi ve hazırlanması,

**Hedef: 6** Engelli öğrencilerimizin varsa ulaşım sorunlarının tespit edilmesi ve çözümler üretilmesi,

**Hedef: 7** İhtiyaç doğrultusunda işaret dili tercümanlarının görevlendirilmesi,

**Hedef: 8** Engelli öğrencilerimize akademik takvim yılı içerisinde anket çalışması uygulanarak, Üniversitemizden beklentilerinin dikkate alınması,

**Hedef: 9** Üniversitemizde, aktif bir engelli platformu oluşturularak öğrencilerimiz arasında iletişimin sağlanması, hedeflenmiştir.

**AMAÇ 10:** Öğrencilerin teşvik edilmesi için bölüm ve programların tanıtım broşürlerinin hazırlanması. Tanıtım broşürlerin bölgedeki ortaöğretim kurumları ile paylaşılması. Bölgedeki Ortaöğretim kurumlarında tanıtım seminerlerinin düzenlenmesi

**Hedef 1:** Bölgede yaşayan öğrencinin tercihinin Bayburt Üniversitesinden yana kullanılması  
**Stratejiler:**

1- Öğrenci Toplulukları ve Kulüplerinin katılımıyla merkez ve köy okullarının ziyaret edilerek üniversite tanıtımının yapılması

**AMAÇ 11:** Birimin faaliyetleriyle ilgili etkin iletişimin sağlanması.

**Hedef 1:** Tanıtım açısından web sitesi ile tanıtım yapılması ve güncel tutulması

**Hedef 2:** Kültürel Sanatsal ve sportif etkinlikleri elektronik ve yazılı ortamda öğrenci ve çalışanlara etkin bir şekilde duyurmak.

**Stratejiler:**

1-Web sitemizi güncel tutarak sitemizden gerekli duyuruları yayınlanmak.

2-Kültürel ve Sanatsal etkinlikleri öğrenci ve çalışanlara etkin bir şekilde duyurmak.

**AMAÇ 12:** Birim Hizmet ve performans analizleri yapmak.

**Hedef 1:** Öğrencilere beslenme hizmeti memnuniyet anketi düzenlemek.

**Hedef 2:** Öğrenci Kantin ve Kafeterya hizmeti memnuniyet anketi düzenlemek.

**Hedef 3:** Kültür Faaliyetleri istek talep ve memnuniyet anketi düzenlemek.

**Hedef 4:** Spor faaliyetleri ve spor tesisleri memnuniyet anketi düzenlemek.

**Hedef 5:** Bu anketlerle birim içi durum değerlendirmesinde bulunmak.

**Stratejiler:**

Anketler düzenleyerek durum değerlendirmesini yapmak ve tedbirler almak.

### 3.3 Birimin Stratejik Planının Maliyetlendirilmesi

#### 3.3.1 Bütçe Giderleri

<b>BÜTÇE KALEMLERİ</b>	<b>2022</b>	<b>2023</b>	<b>2024</b>	<b>2025</b>	<b>2026</b>
Personel giderleri	900.000 TL	950.000 TL	1.000.000 TL	1.100.000 TL	1.200.000 TL
SGK Prim Ödemeleri	80.000 TL	85.000 TL	90.000 TL	96.000 TL	100.000 TL
Sosyal Yardım (Kısmi Zamanlı)	450.000 TL	500.000 TL	550.000 TL	600.000 TL	650.000 TL
Sosyal Yardım (Yemek Bursu)	315.000,00 TL	345.000,00 TL	395.000,00 TL	415.000,00 TL	450.000,00 TL
Sportif Etkinlikler	50.000,00 TL	55.000,00 TL	60.000,00 TL	65.000,00 TL	70.000,00 TL
Kültürel Etkinlikler	70.000,00 TL	80.000,00 TL	85.000,00 TL	90.000,00 TL	95.000,00 TL
Mal ve Hizmet Alımı	1.100.000 TL	1.250.000 TL	1.500.000 TL	1.600.000 TL	1.650.000 TL
<b>TOPLAM</b>	<b>2.965.000 TL</b>	<b>3.265.000 TL</b>	<b>3.680.000 TL</b>	<b>3.966.000 TL</b>	<b>4.215.000 TL</b>

## 4. İZLEME VE DEĞERLENDİRME

### 4.1 Eylem Planı

Stratejik planda yer alan amaç ve hedefleri gerçekleştirmeye dönük proje ve faaliyetlerin uygulanabilmesi için amaç, hedef ve faaliyetler doğrultusunda stratejik plan ekibi tarafından her öğretim yılı başında plan gözden geçirilecektir ve gerekli güncellemeler yapılacaktır.

### 4.2 İzleme

İzleme; stratejik planın başarılı bir şekilde uygulanması açısından kritik bir öneme sahiptir. Hazırlanan bu Stratejik Plan Sağlık Kültür ve Spor Daire Başkanlığı'nın 2022-2026 yılları arasında öncelik verdiği amaçları doğrultusunda belirlediği hedefleri ve bu hedefleri gerçekleştirmek için izleyeceği stratejileri göstermektedir.

### 4.3 Değerlendirme

Bu planın Sağlık Kültür ve Spor Daire Başkanlığı'nın sahip olduğu beşeri ve fiziki kaynakları tespit etmede ve bu kaynakların verimli ve etkili bir biçimde kullanılmasını sağlamada üniversite yönetimi ve çalışanları için daha çok bir yol haritası olarak görülmesi ve bütün çalışanlarımızın bu plana katkıda bulunması beklenmektedir.