



---

**T.C.  
BAYBURT ÜNİVERSİTESİ  
REKTÖRLÜĞÜ**

**ÖĞRENCİ İŞLERİ DAİRE BAŞKANLIĞI  
2021 YILI FAALİYET RAPORU**

---

## İÇİNDEKİLER

Üst Yönetici Sunuşu	
1. Misyon .....	4
2. Vizyon .....	4
3. Başkanlığımız .....	4
4. Öğrenci İşleri Daire Başkanlığı'nın Görevleri .....	4
5. Öğrenci İşleri Daire Başkanlığı'nın İş Akışı .....	4
a.Bilgi Hizmetleri .....	4
b.Belge Hizmetleri.....	5
6. Bilgi İşlem Hizmetleri .....	6
7. Fiziksel Yapı.....	6
8. Örgüt Yapısı.....	6
9. Öğrenci İşleri Daire Başkanlığı Organizasyon Yapısı .....	7
10. Bilgi ve Teknolojik Kaynaklar .....	8
11. İnsan Kaynakları.....	8
12. Yönetim ve İç Kontrol Sistemi.....	9
13. Amaç ve Hedefler .....	9
a.İdarenin Amaç ve Hedefleri .....	9
b.Stratejik Amacımız .....	9
c.Başkanlığımızın Amaç ve Hedefleri .....	9
d.Temel Politikalar ve Öncelikler .....	10
14. Kurumsal Kabiliyet ve Kapasitenin Değerlendirmesi .....	10
a. Üstünlükler.....	10
b. Zayıflıklar.....	11
15. Öğretim Programları Tür ve Sayıları .....	11
16. Öğrenci Hareketleri.....	12
2021 Yılı Öğrenci Sayıları ve Değişiklikleri.....	12-13
17. Yıllara Göre Kontenjan Artışları.....	14
18. Yıllara Göre Öğrenci Sayısı Değişimleri.....	15-16
19. Yüksek Lisans, Lisans ve Önlisans Programlarında Kız ve Erkek Öğrenci Dağılım.....	17-18
20. Mali Bilgiler.....	31
21. Başkanlığımızın 2021 Yılı Amaç ve Hedefleri .....	32
24. Öneri ve Tedbirler.....	32
Ek: İç Kontrol Güvence Beyanı.....	33

## ÜST YÖNETİCİ SUNUŞU

Üniversitemiz öğrenci ve personelinin beklenti ve talepleri doğrultusunda; 4/11/1981 tarihli ve 2547 sayılı Yükseköğretim Kanunu ve ilgili yönetmelikleri uyarınca, kaynaklarını etkin ve verimli kullanarak gerekli teknolojik donanımları sağlayan, alt yapısı tam, eğitimini sürekli devam ettiren, mesleğinin etki değerlerini ön planda tutan, güler yüzlü çalışanlarımızla sürekli işleyen, güvenilir, zamanında ve verimli hizmet sunmak Başkanlığımızın birinci görevidir.

Cuma AYTEMÜR

Daire Başkanı

## 1. MİSYON

Kanun ve yönetmelikler çerçevesinde, eğitim birimlerinin ihtiyaç duyduğu idari hizmetleri, Üniversitemizin diğer birimleri ile iş birliği içerisinde tam ve zamanında sunmak, planlanan eğitim öğretim sürecinin öngörüldüğü şekilde yürütülmesine katkı sağlamak; öğrencilere ve öğretim elemanlarına bilgi ve belge hizmeti sunmak.

## 2. VİZYON

Süratli, nitelikli ve yeniliğe açık, günümüz teknolojisini en iyi şekilde ve doğru kullanan, örnek bir birim olmak.

## 3. BAŞKANLIĞIMIZ

Bayburt Üniversitesi Öğrenci İşleri Daire Başkanlığı, Üniversitemizin kuruluşu ile birlikte, Yükseköğretim Üst Kuruluşları ile Yükseköğretim Kurumlarının İdari Teşkilatı Hakkında 124 sayılı Kanun Hükmünde Kararname'nin 31. maddesi gereğince; görevlerini ifa etmektedir.

## 4. ÖĞRENCİ İŞLERİ DAİRE BAŞKANLIĞI'NIN GÖREVLERİ

Öğrencilerin yeni kayıt, kabul ve ders durumları ile ilgili gerekli işleri yapmak, mezuniyet, kimlik, mezunların izlenmesi işlemlerini yürütmek, verilecek diğer benzeri görevleri yerine getirmek.

## 5. ÖĞRENCİ İŞLERİ DAİRE BAŞKANLIĞI'NIN İŞ AKIŞI

### a. Bilgi Hizmetleri

- ❖ Genel akademik takvim taslağının hazırlanarak ilgili kurullara sunulması, kesinleşen akademik takvimlerin dağıtımı, yayımlanması çalışmalarının yürütülmesi,
- ❖ YKS (Yükseköğretim Kurumları Sınavı) ile kayıt hakkı kazanan öğrencilerin bilgilerinin ÖSYM'den alınarak gerekli işlemlerinin yapılması,
- ❖ Mazeretleri nedeniyle ders kaydı yapamayan ve mazeretleri Fakülte, Yüksekokul, Meslek Yüksekokulu, Enstitü YKK ile kabul edilen öğrencilerin ders kayıtlarının sisteme işlenmesinin takibi,
- ❖ YKS (Yükseköğretim Kurumları Sınavı), DGS (Dikey Geçiş Sınavı), YÖS (Yabancı Uyruklu Öğrenci Sınavı) ve özel yetenek sınavları ile kesin kayıt hakkı kazanan öğrencilerin kayıtlarının ÖSYM ve Üniversitemiz Senatosunca kabul edilen tarih arasında yapılmasının sağlanması,
- ❖ Öğretim programlarındaki değişikliklerden kaynaklanan muafiyet hakkındaki kararların sisteme işlenmesi,
- ❖ Yabancı Dil, Bilişim Teknolojileri ve Hazırlık sınıfı muafiyet sınavına giren ve başarılı olan öğrencilerin notlarının sisteme işlenmesi,

- ❖ Erasmus, Farabi ve Mevlana gibi deęişim programları kapsamında öğrenim gören öğrencilerimizin ders intibakları hakkında alınan YKK'nın sisteme işlenmesi,
- ❖ Yatay geçiş ile üniversitemize kabul edilen öğrencilerin önceki üniversitelerinden dosyalarının istenmesi/yatay geçiş ile üniversitemizden başka üniversiteye kayıt yaptıran öğrencilerin dosyalarının gönderilmesi,
- ❖ Yeni kayıt yaptıran ve daha önce başka üniversitede ders almış öğrencilerin başvuruları doğrultusunda Fakülte, Yüksekokul, Meslek Yüksekokulu, Enstitü YKK ile kabul edilen muafiyetlerin sisteme işlenmesi,
- ❖ Öğrenci disiplin kayıtlarının tutulması, YÖKSİS veri girişinin yapılması,
- ❖ Fakülte, Yüksekokul, Meslek Yüksekokulu, Enstitülerden üst yazı veya YKK ile kabul edilen, not deęişikliklerinin sisteme işlenmesinin takibi,
- ❖ Üniversitemize yatay geçiş, lisansüstü ve Uluslararası (YÖS) öğrenci alımlarıyla ilgili yazışmaların birim/kurumlar ile yapılması,
- ❖ Öğrenci istatistiklerinin hazırlanması, (YÖK, YÖKSİS, ÖSYM'ce istenenler ile giriş-genel-mezun öğrenci istatistikleri vb.),
- ❖ İstatistik çalışmalarının yapılması ve ilgili makamlara sunulması,
- ❖ Mezuniyet aşamasına gelen öğrencilerin mezuniyet bilgilerinin sisteme işlenmesi,
- ❖ Mezuniyet işlemleri tamamlanan öğrencilerin diploma ve diploma eki belgelerinin hazırlanması,
- ❖ Kurum içi ve dışı yazışmaların yapılması,
- ❖ Üniversitelerden çıkarma cezası alan öğrencilerin listelerinin hazırlanarak ilgili birimlere gönderilmesi,
- ❖ Yılda bir kereye mahsus olarak yapılan eğitim planları deęişikliklerinin otomasyon sistemine girilmesi,
- ❖ Not girişleri ve kayıt yenileme aşamasında Fakülte, Yüksekokul, Meslek Yüksekokulu, Enstitü bölüm sekreteryalari ve öğretim elemanlarından kaynaklanan sorunları çözmek,
- ❖ ÖSYM tarafından Üniversitemize yerleştirilen öğrencilerin kayıtlarının yapılmasından sonra toplu ders atamalarının yapılması ve bunların kontrol edilmesi,
- ❖ ÖSYM tarafından üniversitemize yerleştirilen öğrencilere ait bilgilerin Ftp serverdan alınarak öğrenci otomasyonuna aktarılması,
- ❖ ÖSYM tarafından üniversitemize yerleştirilen öğrencilerin kayıtlarıyla ilgili hazırlıkların yapılması,
- ❖ Açılması planlanan derslerin bölüm sekreterleri tarafından otomasyon sistemine girildikten sonra gerekli kontrollerin yapılması,
- ❖ Yatay geçişi kabul edilen öğrencilerin kayıtlarının kabul edilmesi,
- ❖ Dikey geçişi kabul edilen öğrencilerin kayıtlarının kabul edilmesi,
- ❖ Mühendislik Tamamlama öğrencilerin kayıtlarının kabul edilmesi,
- ❖ Af kanunu ile gelen öğrencilerin kayıtlarının kabul edilmesi,
- ❖ Üniversitemiz başarı oranlarının bölüm sekreterleri tarafından tespit edilmesinin takibi,
- ❖ Yeni kayıtlanan öğrencilerin nüfus, lise, adres ve telefon bilgilerinin otomasyona aktarılması,
- ❖ Öğrenci Konseyi seçim çalışması sekreteryaşının yürütülmesi,
- ❖ Yeni açılan programlar için müfredat çalışmalarının yapılması,
- ❖ BAYUNİ Mobil hizmetleri ve geliştirme çalışmalarının yapılması,
- ❖ Aylık ve Yıllık Faaliyet Raporlarının hazırlanması,
- ❖ Hizmet Envanteri ve Hizmet Standartları Tablolarının hazırlanması, revize edilmesi,
- ❖ Paydaşlara Öğrenci Bilgi Yönetim Sistemi desteęi verilmesi.
- ❖ ÇAP/YAP program kontenjanlarının ve online başvuru sisteminin yapılması.

#### **b. Belge Hizmetleri**

- ❖ Türkçe/İngilizce Öğrenci belgesi,
- ❖ Türkçe/İngilizce Transkript,
- ❖ Uluslararası Öğrenci Belgesi,
- ❖ Geçici mezuniyet belgesi,
- ❖ Askerlik belgesi,
- ❖ Diploma,

- ❖ Diploma Eki,
- ❖ Diploma yerine geçen belge,
- ❖ Disiplin cezası almadığına dair belge,
- ❖ Akademik ortalamayı gösteren belge,
- ❖ Uluslararası Öğrenci Kabul Mektubu,
- ❖ Uluslararası Öğrenci Bilgi Formu,
- ❖ Öğrenci pasaportları ile ilgili belge,
- ❖ %10 Başarı Durum belgesi,
- ❖ Sağlık Hizmetleri Mezunlarının İl Sağlık Müdürlüğüne belge tescil işlemleri,
- ❖ Yatay Geçiş engel olmadığına dair belge,
- ❖ İlgili makama düzenlenen belgeler şeklinde sıralamak mümkündür.

## 6. BİLGİ İŞLEM HİZMETLERİ

Başkanlığımız 2009-2010 Eğitim-Öğretim Yılında Öğrenci Otomasyon Sistemine geçmiştir. Tüm birimlerimize Öğrenci Otomasyon Sisteminin kurulumu ve kullanımı ile ilgili bilgiler verilmektedir.

## 7. FİZİKSEL YAPI

Dede Korkut Külliyesi İdari Bina giriş katında hizmet vermekteyiz.

Hizmet Alanları Çalışma Odası	Oda Sayısı	Kullanan
Daire Başkanlığı	1	1
Şube Müdürlüğü	2	2
Çalışma Ofisleri	3	8
<b>Toplam</b>	<b>6</b>	<b>11</b>

## 8. ÖRGÜT YAPISI

Başkanlığımız, aşağıda belirtildiği gibi 4 (dört) birimden oluşmaktadır:

- ❖ Daire Başkanı
- ❖ Şube Müdürü
- ❖ Çalışma Ofisi
- ❖ Banko Görevlisi

## 9. ÖĞRENCİ İŞLERİ DAİRE BAŞKANLIĞI ORGANİZASYON YAPISI

### Cuma AYTEMÜR Daire Başkanı

Köksal TÜRK  
Şube Müdürü

İbrahim KARAHAN  
Şube Müdürü

Fehmi AKCA  
Otomasyon, Web Sayfası ve YÖKSİS  
Sorumlusu

Gülhat KOÇYİĞİT  
İlahiyat Fakültesi, Uygulamalı  
Bilimler Fakültesi, Sanat ve Tasarım  
Fakültesi ve Spor Bilimleri Fakültesi  
Sorumlusu

Harun ÇETİN  
Mevzuat ve Diğer İşlemler  
Sorumlusu

Ercan BAYRAKTAR  
Sağlık Hizmetleri MYO, Teknik  
Bilimler MYO, Sosyal Bilimler MYO,  
Demirözü MYO ve Uluslararası  
Öğrenci İşlemleri Sorumlusu

Demet ÇETİN  
Mühendislik Fakültesi, Sağlık  
Bilimleri Fakültesi ve İnsan ve  
Toplum Bilimleri Fakültesi  
Sorumlusu

Sultan CAN  
Adalet Meslek Yüksekokulu,  
Mali İşler ve Yazı İşleri Sorumlusu

Emine ASLANTAŞ  
Aydıntepe MYO ve İktisadi ve İdari  
Bilimler Fakültesi Sorumlusu

Halil İbrahim ABALI  
Ön Büro, Diploma İşlemleri, Bayburt  
Eğitim Fakültesi ve Enstitü  
Sorumlusu

## 10. BİLGİ VE TEKNOLOJİK KAYNAKLAR

Kullanılan Envanterin Cinsi	Adet
Bilgisayar	12
Yazıcı	7
Fotokopi Makinesi	2
Fax Makinesi	1

## 11. İNSAN KAYNAKLARI

Unvanlar	Adet
Daire Başkanı	1
Şube Müdürü	2
Bilgisayar İşletmeni	6
Programcı	1
Veri Hazırlama Kontrol İşletmeni	1

Personelin Eğitim Durumu					
	İlköğretim	Lise	Ön Lisans	Lisans	Lisansüstü
Kişi Sayısı	-	-	5	6	-
Yüzde	-	-	%45	%55	-

Personelin Hizmet Süresi						
	1-3 Yıl	4-6 Yıl	7-10 Yıl	11-15 Yıl	16-20 Yıl	21- Üzeri
Kişi Sayısı	2	-	5	2	1	1
Yüzde	%18	-	%46	%18	%9	%9

Personelin Yaş İtibarıyla Dağılımı						
	20-25 Yaş	26-30 Yaş	31-35 Yaş	36-40 Yaş	41-50 Yaş	51- Üzeri
Kişi Sayısı	1	3	3	2	1	1
Yüzde	%9	%27	%27	%19	%9	%9



## 12. YÖNETİM VE İÇ KONTROL SİSTEMİ

Başkanlığımız 2 (iki) birimden oluşmakta olup; “2547 sayılı Yükseköğretim Kanunu” ve buna bağlı olarak düzenlenen “Bayburt Üniversitesi Ön lisans ve Lisans Eğitim Öğretim Yönetmeliği” ve diğer kanun, yönetmelik ve yönergelere uygun olarak çalışmalarını yürütmektedir. Birim içi kontrol faaliyetleri birim yöneticisi tarafından yürütülmektedir.

## 13. AMAÇ VE HEDEFLER

### a. İdarenin Amaç ve Hedefleri

Birimimiz yıllık planları çerçevesinde belirlediği hedeflere ulaşmayı amaçlar. Bu doğrultuda yıl sonlarında toplantılar ile durum değerlendirmesi yapar.

### b. Stratejik Amacımız

- ❖ Birimimizin işlevini daha ileri bir noktaya götürecektir nitelikte, gerçekçi ve ulaşılabilir bir özelliğe sahip olmalıdır,
- ❖ Misyon ve Vizyon ilkeleriyle uyumlu olmalıdır,
- ❖ Birimimizin şimdiki durumu, gelecekteki istenen duruma dönüşümü sağlayacak nitelikte olmalıdır,
- ❖ Akademik birimlerde verilen hizmetlerde birlikteliği sağlamalıdır,
- ❖ En hızlı, güvenilir ve doğru olarak öğrencilerimize ve tüm birimlere hizmet vermelidir,
- ❖ Elde edilen veriler değerlendirilip, daha sonraki yıllarda oluşabilecek hataları azaltılmalıdır,
- ❖ Ulaşılmak istenen noktayı açık bir şekilde ifade etmeli,

### c. Başkanlığımızın Amaç ve Hedefleri

- ❖ Üniversitemizde öğrenim gören öğrencilerin sorunsuz ve huzurlu bir öğrenim hayatı sürdürebilmeleri için yasalar ve ilgili mevzuat çerçevesinde, uygun teknolojiyi kullanarak en kaliteli hizmeti en kısa sürede vermek,
- ❖ Kurumsal kimliğimizi koruyarak, belirlenen ilke ve değerler çerçevesinde, ulusal ve uluslararası standartlarda ve elektronik ortamda hizmet vermek. İnsan haklarına saygılı olmak,
- ❖ Başkanlığımızın belirlenen hedefleri doğrultusunda, en kısa süre içerisinde hizmet kalitesinin artırılması amacıyla, öğrenci işleri ile ilgili sürekli danışmanlık hizmeti vermek,
- ❖ Gerek yurtiçi gerekse yurtdışı platformda öğrenci işlerinin değişim ve gelişmelere ayak uydurabilmesi için başta Yükseköğretim Kurulu Başkanlığı olmak üzere, diğer üniversiteler ve Avrupa birliği ile ilgili kurumlarla iş birliğini ve koordinasyonu sağlamak, öğrencilerimizi ilgilendiren her konuda elde edilen kaynağı bilgilerine ve hizmetlerine sunmak,
- ❖ Üniversitemize yeni kayıt yaptıracak öğrencilerin kesin kayıtlarını olabildiğince elektronik ortamda yapmak ve bireysel başvuru ile kayıt yaptıracak öğrencilerin kayıtlarını uzun sıralar oluşturmadan hızlı yapabilmek,
- ❖ Birimlerin üniversitemizde uygulanan yönetmeliklerle ilgili eksikliklerini gidermek amacıyla bilgilendirme toplantıları düzenlemek,
- ❖ Öğrenci danışmanlık hizmeti yürüten öğretim elemanlarının mevzuatlarla ilgili konularda bilgilendirilmesini sağlamak, bu amaçla her yıl Danışmanlık Hizmetleri Toplantısı düzenlenmektedir.

- ❖ Kırtasiyeciliğin ortadan kaldırılmasını sağlayabilmek amacıyla kamu kurumlarında elektronik belgelerin resmi belge niteliği taşımasının kabul edilmesi konusunda çalışmalar yürütmek,
- ❖ Sistem ve yazılım birimleri çalışanlarının gelişen teknoloji ve her türlü yenilikleri takip edilebilmesini sağlamak amacıyla hizmet içi eğitimler düzenlemek,
- ❖ Başkanlığımızca yürütülen hizmetlerin aksamadan ve hızlı bir şekilde yürütülebilmesi için çalışan personelin diğer birimlerde de yapılan işler hakkında bilgilendirilmesini sağlamak,
- ❖ Bologna süreci çalışmalarında Başkanlığımızın aktif olarak çalışmasını sağlamak,
- ❖ Öğrencilerin; Mevlana, Erasmus ve Farabi değişim programlarında faydalanmalarını sağlamak şeklinde sıralanabilir.

#### **d. Temel Politikalar ve Öncelikler**

- ❖ Temel politika ve önceliklerimiz; Başkanlığımızca yürütülen faaliyetlerin saydamlık ve hesap verilebilirlik anlayışıyla yerine getirilmesinin sağlanması,
- ❖ Karar alma ve uygulamada, çalışan personelin katılımının ön planda tutulması ve sorumluluk verilmesi, çalışanların takım bilinci içinde bilgi ve becerilerinin, katılım ve motivasyonlarının artırılmasını sağlayacak ortamların oluşturulması,
- ❖ Öğrenci merkezli anlayışın hakim kılınması, devamlı gelişmeye yönelik sistemin işleme, bu alanda idari personelin yeni bilgi ve becerilerle donatılması şeklinde sıralayabiliriz

### **14. KURUMSAL KABİLİYET VE KAPASİTENİN DEĞERLENDİRİLMESİ**

#### **a. Üstünlükler**

Başkanlığımızın sahip olduğu üstünlükleri aşağıdaki gibi sıralamak mümkündür.

- ❖ Üst yönetimin iyi niyetli, hoş görülü ve paylaşımcı olması,
- ❖ Başkanlığımız personelinin bu kurumda çalışıyor olmaktan dolayı gurur duyuyor olması,
- ❖ Personelin kanunlara ve yönetmeliklere titizlikle uyması,
- ❖ Personelimizin yeni bir üniversite olmamız nedeni ile ortaya çıkan eksikliklere rağmen özveri ile çalışmaları,
- ❖ Personelin kuruma olan bağlılığının bireysel çabalarıyla kendini geliştirmeye yönlendirmesi,
- ❖ Öğrencilerin elektronik ortamda sınav sonuçlarını, transkriptlerini görmeleri, ders kayıtlarını yapmaları, ilk kayıt evraklarına web sayfamızdan ulaşılıyor olmaları iş yükünü hafifletmesi ve kırtasiyeyi azaltması sonucunda tasarruf sağlanması,
- ❖ ÖSYM tarafından Üniversitemize yerleşecek tüm yeni öğrencilerimiz için web sayfamızda online kayıt/ilk kayıt tarihleri ve kayıt adresleri/yerlerini tanıtan bilgilerin yayınlanması,
- ❖ Başkanlığımızın çalışma ortamı olarak ferah ve aydınlık bir yapıda olması,
- ❖ Üniversitemize ulaşımın kolay olması,
- ❖ Birimimizin teknolojik gelişmelere açık olması,
- ❖ Talep ve isteklerin kısa sürede sonuçlandırılması.
- ❖ Öğrenci talep ve sorularına interaktif ortamda cevap verilmesi.
- ❖ Başkanlığımız personelinin yetiştirilmesi için her hafta rutin olarak 1 saat eğitim verilmesi,
- ❖ Her personelin eşleştiği başka bir personel olduğundan iş ve işlemlerin kişilere bağlı kalmadan zamanında ve devamlı yapılması.

## b. Zayıflıklar

- ❖ Not girişlerinin belirtilen tarihler arasında öğretim elemanları tarafından doğru olarak girilememesi nedeniyle öğrencilerin mağdur duruma düşmesi,
- ❖ ÖSYM’ce merkezi sistemle yapılan kamu personeli alımlarında görev yapan personelin naklen gitmeyi düşünmeleri,
- ❖ Birimlerin mevzuat ile ilgili ayrıntılı bilgi edinme gayretlerinin olmayışı,
- ❖ Başkanlığımızın çalışma alanlarına giren konulardaki toplantı, seminer vb. çalışmalarda personelin yer almaması,
- ❖ Personel başına düşen öğrenci sayısının fazla olması,
- ❖ Personel başına düşen iş yükünün fazla olması,
- ❖ Başkanlığımızda çalışan personel sayısında eksilik olması.

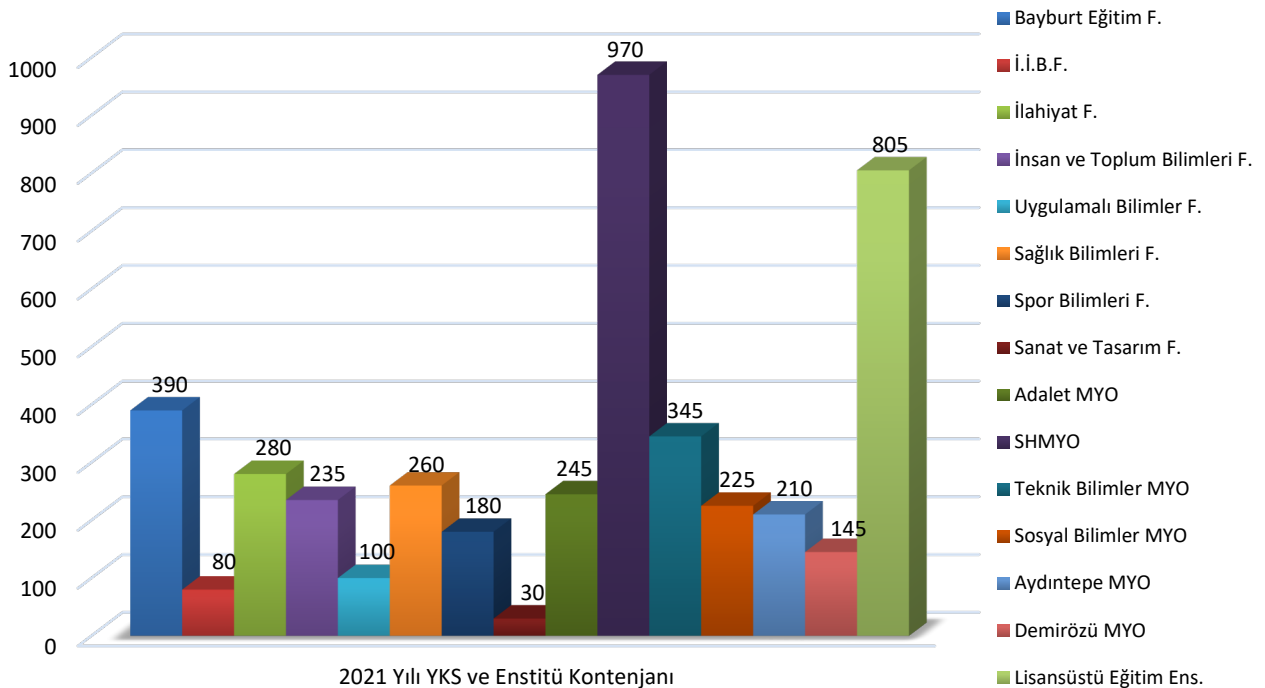
## 15. ÖĞRETİM PROGRAMLARI TÜR VE SAYILARI

Üniversitemiz bünyesinde kurulmuş bulunan öğretim programlarına ilişkin veriler aşağıdaki tabloda verilmiştir.

Türü	Adı	Sayısı
LİSANS	Bayburt Eğitim Fakültesi İktisadi ve İdari Bilimler Fakültesi Mühendislik Fakültesi İlahiyat Fakültesi İnsan ve Toplum Bilimleri Fakültesi Sağlık Bilimleri Fakültesi Uygulamalı Bilimler Fakültesi Sanat ve Tasarım Fakültesi Spor Bilimleri Fakültesi	9
ÖNLİSANS	Sosyal Bilimler Meslek Yüksekokulu Teknik Bilimler Meslek Yüksekokulu Adalet Meslek Yüksekokulu Sağlık Hizmetleri Meslek Yüksekokulu Aydıntepe Meslek Yüksekokulu Demirözü Meslek Yüksekokulu	6
LİSANSÜSTÜ	Lisansüstü Eğitim Enstitüsü	1

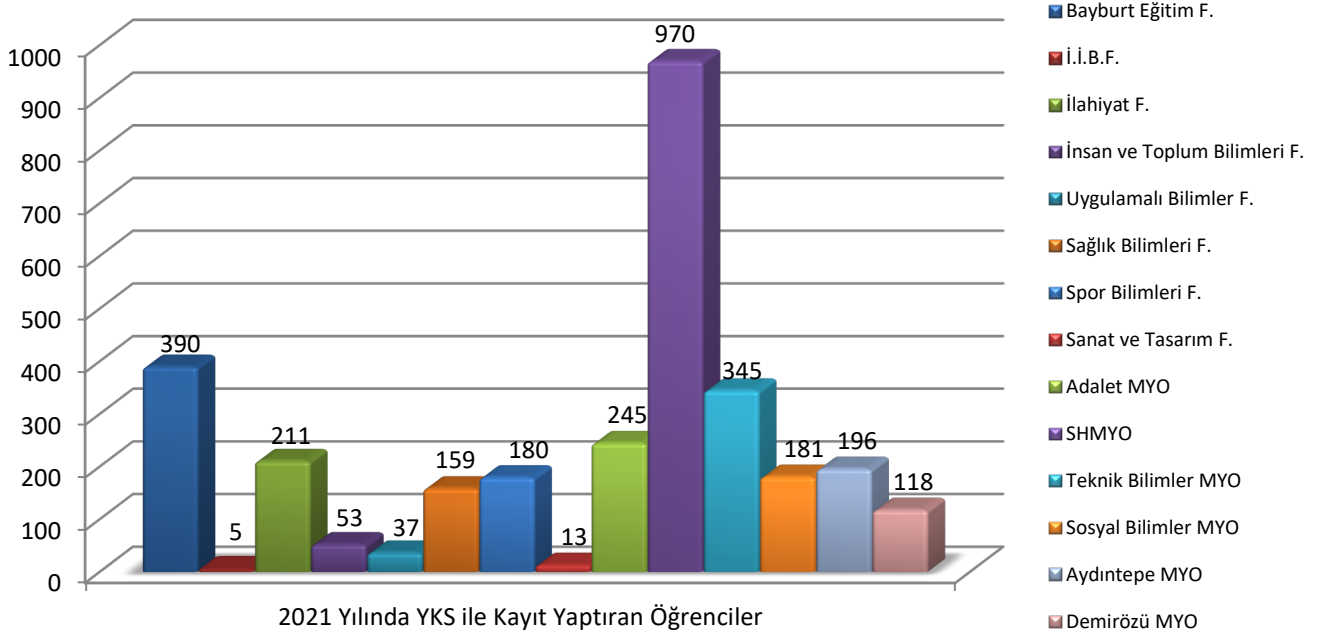
**16. ÖĞRENCİ HAREKETLERİ**  
**2021 Yılı Öğrenci Sayıları ve Değişiklikleri**  
**2021 Yılı YKS ve Enstitü Kontenjanı**

Birimler	Kontenjan
Bayburt Eğitim Fakültesi	390
İktisadi ve İdari Bilimler Fakültesi	80
İlahiyat Fakültesi	280
İnsan ve Toplum Bilimleri Fakültesi	235
Sağlık Bilimleri Fakültesi	260
Uygulamalı Bilimler Fakültesi	100
Sanat ve Tasarım Fakültesi	30
Spor Bilimleri Fakültesi	180
Sosyal Bilimler Meslek Yüksekokulu	225
Teknik Bilimler Meslek Yüksekokulu	345
Sağlık Hizmetleri Meslek Yüksekokulu	970
Adalet Meslek Yüksekokulu	245
Aydıntepe Meslek Yüksekokulu	210
Demirözü Meslek Yüksekokulu	145
Lisansüstü Eğitim Enstitüsü	805
<b>Toplam</b>	<b>4500</b>



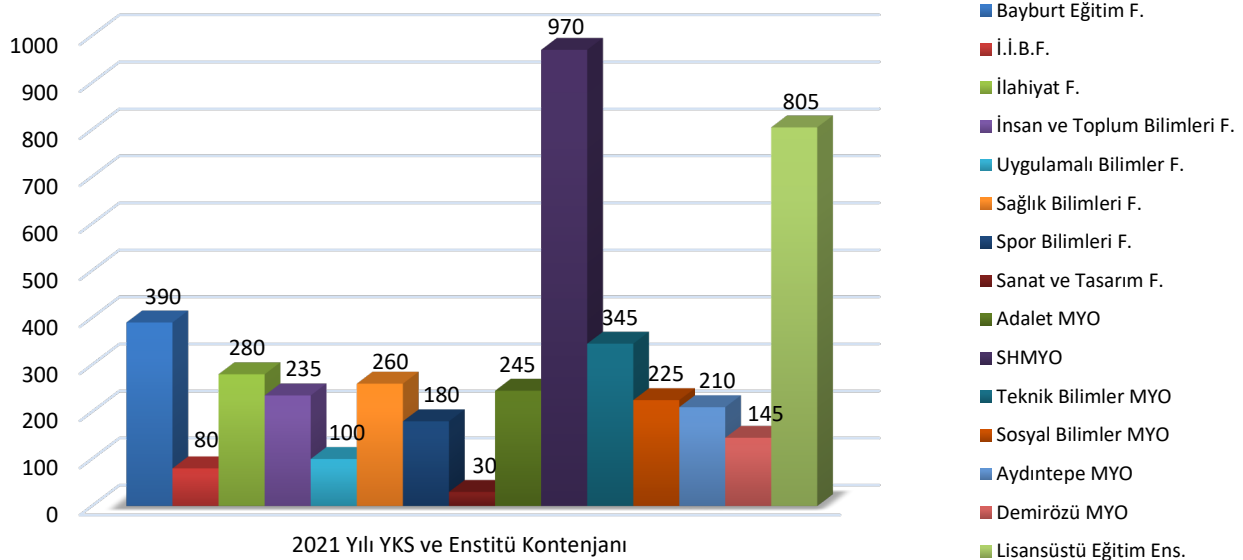
## 2021 Yılı YKS İle Yerleşen Öğrenci Sayıları ve Doluluk Oranları

Birimler	Kontenjan	Yerleşen Sayısı	Doluluk Oranı
Bayburt Eğitim Fakültesi	390	390	100%
İktisadi ve İdari Bilimler Fakültesi	80	6	13%
İlahiyat Fakültesi	280	220	79%
İnsan ve Toplum Bilimleri Fakültesi	235	64	27%
Sağlık Bilimleri Fakültesi	260	169	65%
Uygulamalı Bilimler Fakültesi	100	38	38%
Sanat ve Tasarım Fakültesi	30	13	43%
Spor Bilimleri Fakültesi	180	180	100%
Sosyal Bilimler Meslek Yüksekokulu	225	200	88%
Teknik Bilimler Meslek Yüksekokulu	345	345	100%
Sağlık Hizmetleri Meslek Yüksekokulu	970	970	100%
Adalet Meslek Yüksekokulu	245	245	100%
Aydıntepe Meslek Yüksekokulu	210	210	100%
Demirözü Meslek Yüksekokulu	145	145	100%
<b>Toplam</b>	<b>3695</b>	<b>3195</b>	<b>86%</b>



## 17. YILLARA GÖRE KONTENJAN ARTIŞLARI

Birimler	Kontenjanlar							
	2014	2015	2016	2017	2018	2019	2020	2021
Bayburt Eğitim F.	361	464	598	597	500	476	486	390
İktisadi ve İdari Bilimler F.	452	616	536	556	400	124	83	80
Mühendislik F.	352	300	434	176	270	196	31	-
İlahiyat F.	247	247	288	288	300	308	288	280
İnsan ve Toplum Bilimleri F.	-	-	206	228	360	247	242	235
Sağlık Bilimleri F.	-	-	-	124	220	288	268	260
Uygulamalı Bilimler F.	-	-	-	124	200	68	67	100
Sanat ve Tasarım F.	-	-	-	-	-	-	30	30
Spor Bilimleri F.	-	-	120	120	180	260	180	180
Bayburt MYO	415	770	668	-	-	-	-	-
Sosyal Bilimler MYO	-	-	-	338	255	279	269	225
Teknik Bilimler MYO	-	-	-	158	145	377	372	345
Adalet MYO	-	-	-	82	120	195	257	245
Aydıntepe MYO	-	-	-	237	170	195	196	210
Demirözü MYO	-	-	-	252	115	93	154	145
Sağlık Hizmetleri MYO	70	174	480	610	825	956	989	970
Lisansüstü Eğitim Ens.	55	68	47	128	128	309	362	805
<b>Toplam</b>	<b>1952</b>	<b>2639</b>	<b>3377</b>	<b>4018</b>	<b>4188</b>	<b>4371</b>	<b>4274</b>	<b>4500</b>



## 18. YILLARA GÖRE ÖĞRENCİ SAYISI DEĞİŞİMLERİ

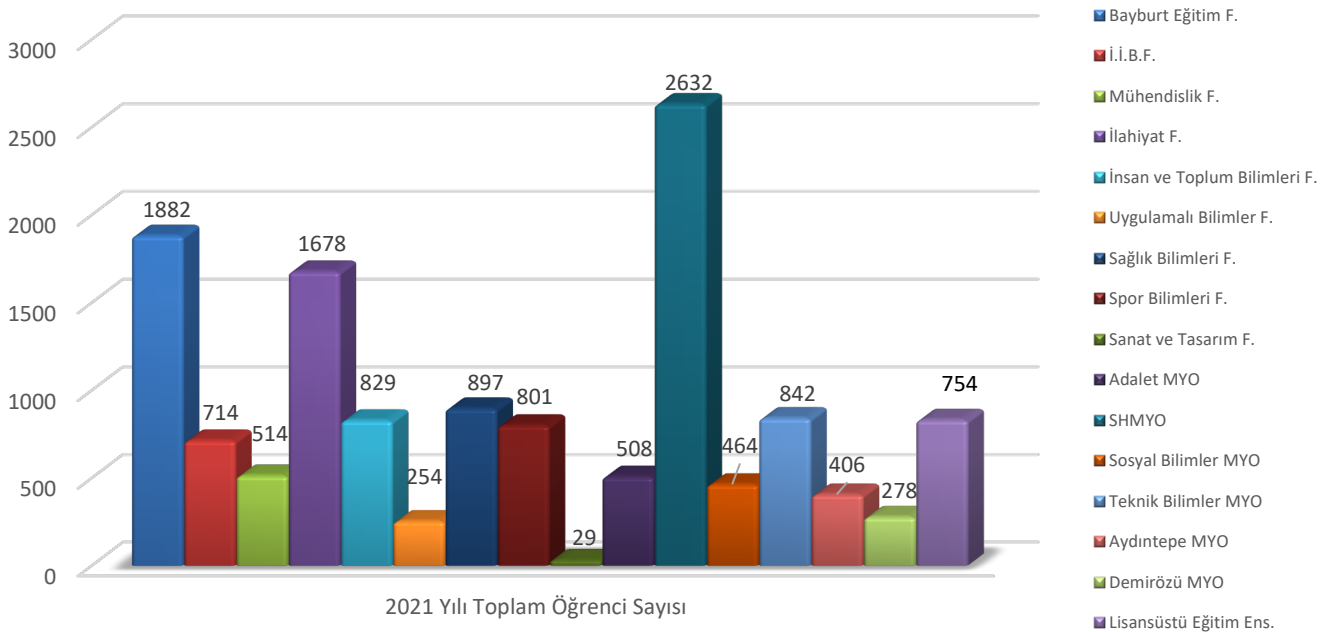
Birimler	Öğrenci Sayıları							
	2014	2015	2016	2017	2018	2019	2020	2021(*)
Bayburt Eğitim F.	1202	1296	1649	1931	2070	2065	2055	1879
İktisadi ve İdari Bilimler F.	1845	1878	1939	1844	1580	1212	1056	704
Mühendislik F.	1554	1657	1510	1419	1220	939	730	511
İlahiyat F.	522	785	1046	1240	1600	1931	2065	1672
İnsan ve Toplum Bilimleri F.	-	-	205	419	675	873	984	829
Sağlık Bilimleri F.	-	-	-	124	332	626	879	892
Uygulamalı Bilimler F.	-	-	-	72	110	171	243	251
Sanat ve Tasarım F.	-	-	-	-	-	-	11	27
Spor Bilimleri F.	-	-	117	229	425	651	654	801
Sosyal Bilimler MYO	-	-	-	994	1000	721	656	461
Teknik Bilimler MYO	-	-	-	797	720	663	906	834
Adalet MYO	-	-	-	80	220	366	501	503
Aydıntepe MYO	-	-	-	111	335	466	453	404
Demirözü MYO	-	-	-	58	145	148	287	278
Bayburt MYO	1246	1550	1840	-	-	-	-	-
Sağlık Hizmetleri MYO	137	269	686	1156	1620	2148	2418	2626
Fen Bilimleri Ens.	93	118	148	166	175	-	-	-
Sosyal Bilimler Ens.	134	243	384	387	335	-	-	-
Lisansüstü Eğitim Ens.	-	-	-	-	-	497	669	832
<b>Toplam</b>	<b>6733</b>	<b>7796</b>	<b>9524</b>	<b>11027</b>	<b>12562</b>	<b>13477</b>	<b>14567</b>	<b>13367</b>

\*2021 yılı Eylül ayı verileri baz alınmıştır.

## 2021 YILI TOPLAM ÖĞRENCİ SAYISI (\*)

Birimler	Öğrenci Sayıları
Bayburt Eğitim Fakültesi	1882
İktisadi ve İdari Bilimler Fakültesi	714
Mühendislik Fakültesi	514
İlahiyat Fakültesi	1678
İnsan ve Toplum Bilimleri Fakültesi	829
Sağlık Bilimler Fakültesi	897
Uygulamalı Bilimler Fakültesi	254
Sanat ve Tasarım Fakültesi	29
Spor Bilimleri Fakültesi	801
Sosyal Bilimler MYO	464
Teknik Bilimler MYO	842
Adalet MYO	508
Aydıntepe MYO	406
Demirözü MYO	278
Sağlık Hizmetleri MYO	2632
Lisansüstü Eğitim Enstitüsü	832
<b>Toplam</b>	<b>13560</b>

\*2021 yılı Eylül ayı verileri baz alınmıştır.





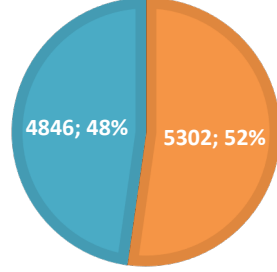
**19. LİSANS, ÖN LİSANS ve LİSANSÜSTÜ PROGRAMLARDA  
I.VE II. ÖĞRETİM KIZ/ERKEK ÖĞRENCİ DAĞILIMI**

Birimler	I. Öğretim			II. Öğretim			Genel Toplam		
	Kız	Erkek	Toplam	Kız	Erkek	Toplam	Kız	Erkek	Toplam *
Bayburt Eğitim Fakültesi	1067	597	1664	114	104	218	1181	701	1882
İktisadi ve İdari Bilimler Fakültesi	189	306	495	65	154	219	254	460	714
Mühendislik Fakültesi	67	274	341	15	158	173	82	432	514
İlahiyat Fakültesi	716	437	1153	270	255	525	986	692	1678
İnsan ve Toplum Bilimleri Fakültesi	297	223	520	160	149	309	457	372	829
Sağlık Bilimleri Fakültesi	369	132	501	275	121	396	644	253	897
Uygulamalı Bilimler Fakültesi	87	149	236	2	16	18	89	165	254
Sanat ve Tasarım Fakültesi	20	9	29	-	-	-	20	9	29
Spor Bilimleri Fakültesi	177	398	575	70	156	226	247	554	801
Sosyal Bilimler MYO	207	256	463	1	-	1	208	256	464
Teknik Bilimler MYO	254	582	836	-	6	6	254	588	842
Adalet MYO	180	123	303	106	99	205	286	222	508
Aydıntepe MYO	227	163	390	11	5	16	238	168	406
Demirözü MYO	108	170	278	-	-	-	108	170	278
Sağlık Hizmetleri MYO	1054	478	1532	644	456	1100	1698	934	2632
Lisansüstü Eğitim Enstitüsü	283	549	832	-	-	-	283	549	832
<b>Toplam</b>	<b>5302</b>	<b>4846</b>	<b>10148</b>	<b>1733</b>	<b>1679</b>	<b>3412</b>	<b>7035</b>	<b>6525</b>	<b>13560</b>

\*2021 Yılı Eylül ayı verileri baz alınmıştır.

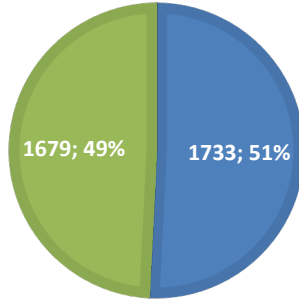
## BİRİNCİ ÖĞRETİM

■ Kız ■ Erkek



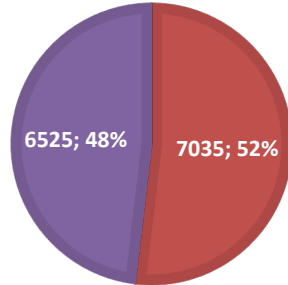
## İKİNCİ ÖĞRETİM

■ Kız ■ Erkek



## GENEL TOPLAM

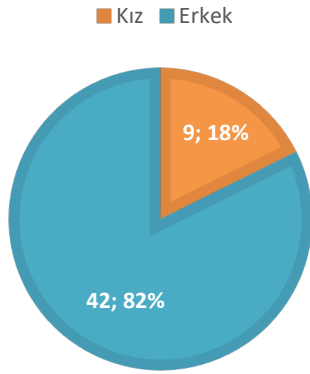
■ Kız ■ Erkek



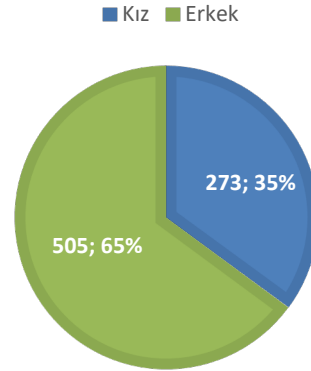
## LİSANSÜSTÜ ÖĞRENCİ SAYILARI

Birimler	Doktora Öğrenci Sayıları		Yüksek Lisans Öğrenci Sayıları		Toplam
	Kız	Erkek	Kız	Erkek	
Lisansüstü Eğitim Enstitüsü	9	42	273	505	<b>829</b>

### DOKTORA ÖĞRENCİ SAYISI

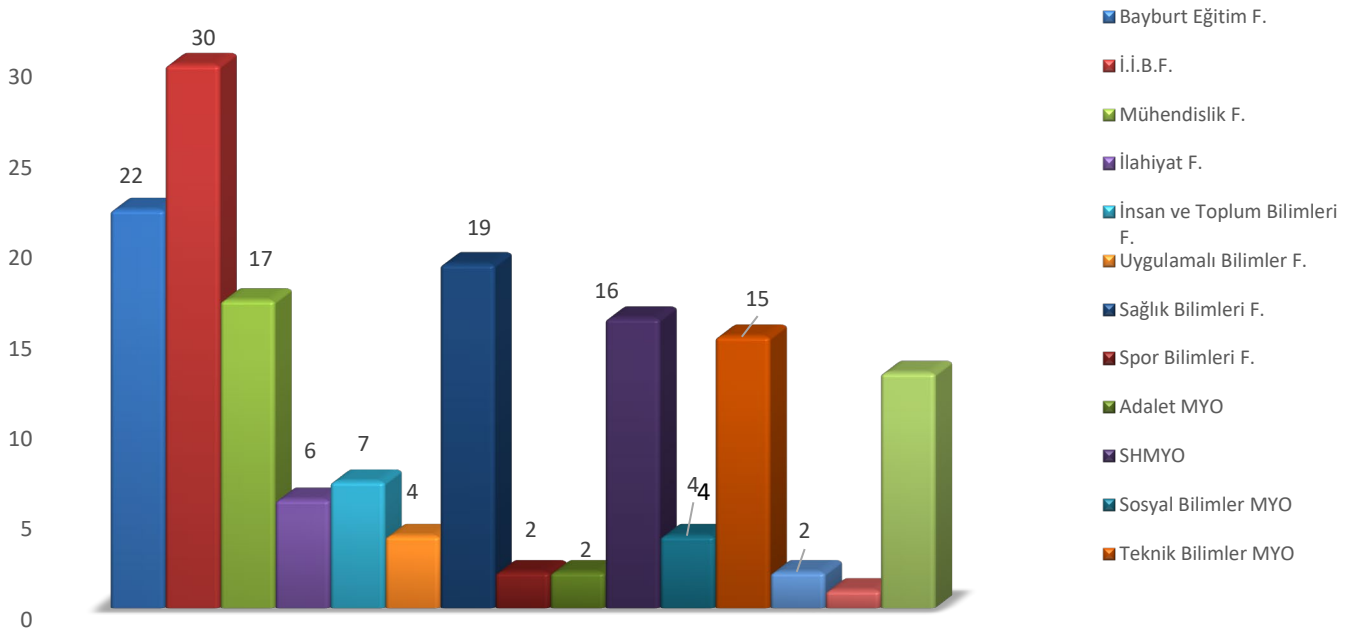


### YÜKSEK LİSANS ÖĞRENCİ SAYISI



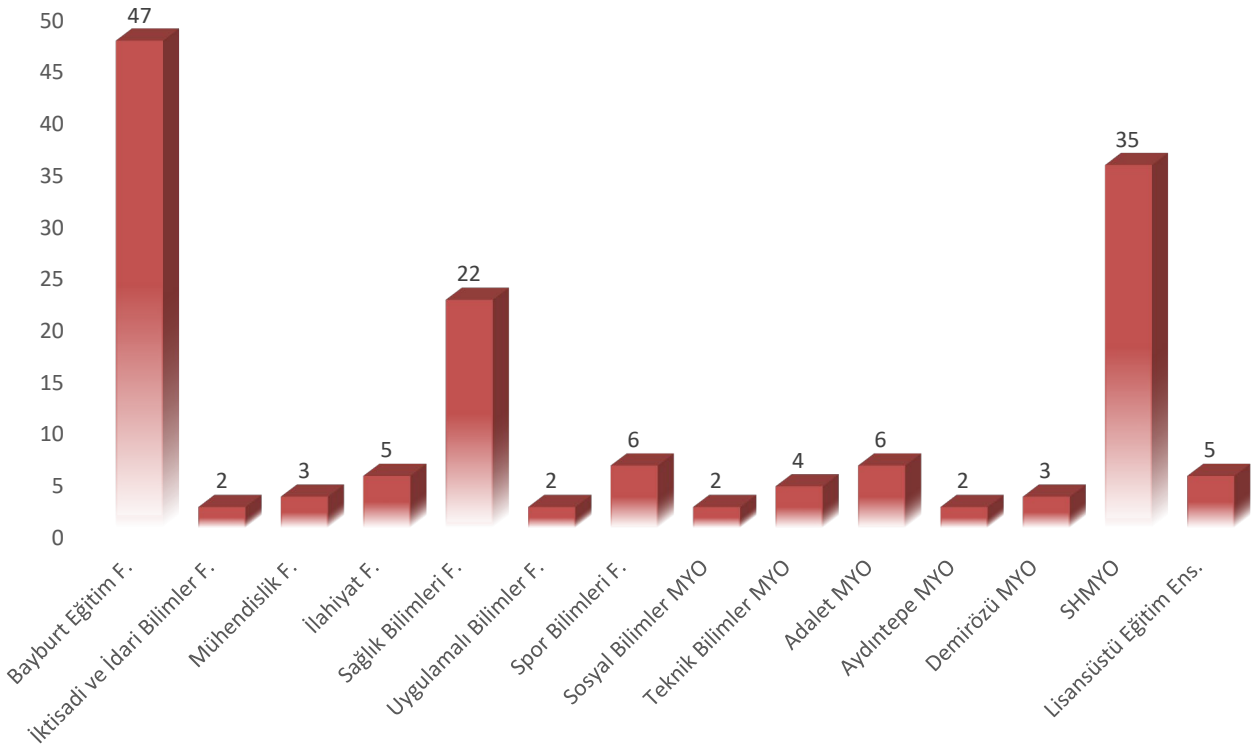
## ULUSLARARASI ÖĞRENCİLER

Birimler	Kız	Erkek	Toplam
Bayburt Eğitim Fakültesi	14	8	22
İktisadi ve İdari Bilimler Fakültesi	2	28	30
Mühendislik Fakültesi	1	16	17
İlahiyat Fakültesi	2	4	6
İnsan ve Toplum Bilimleri Fakültesi	4	3	7
Sağlık Bilimleri Fakültesi	15	4	19
Uygulamalı Bilimler Fakültesi	2	2	4
Spor Bilimleri Fakültesi	1	1	2
Adalet MYO	1	1	2
Aydıntepe MYO	2	-	2
Demirözü MYO	-	1	1
Sosyal Bilimler MYO	1	3	4
Teknik Bilimler MYO	2	13	15
Sağlık Hizmetleri MYO	8	8	16
Lisansüstü Eğitim Enstitüsü	2	11	13
<b>Toplam</b>	<b>57</b>	<b>103</b>	<b>160</b>



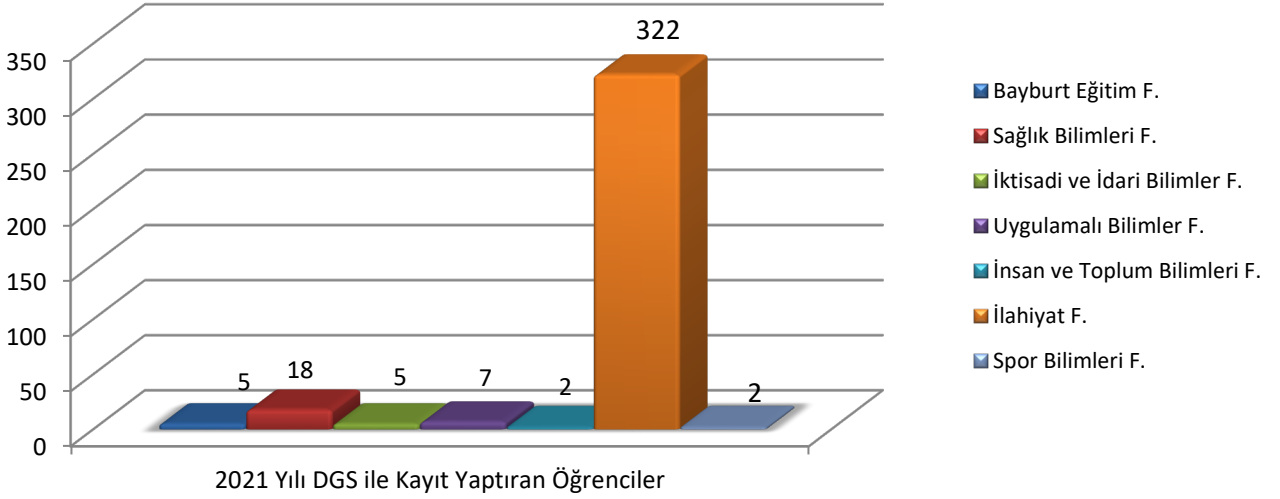
## YATAY GEÇİŞ İLE KAYIT YAPTIRAN ÖĞRENCİLER

Birimler	Öğrenci Sayıları
Bayburt Eğitim Fakültesi	47
İktisadi ve İdari Bilimler Fakültesi	2
Mühendislik Fakültesi	3
İlahiyat Fakültesi	5
Sağlık Bilimleri Fakültesi	22
Uygulamalı Bilimler Fakültesi	2
Spor Bilimleri Fakültesi	6
Sosyal Bilimler MYO	2
Teknik Bilimler MYO	4
Adalet MYO	6
Aydıntepe MYO	2
Demirözü MYO	3
Sağlık Hizmetleri MYO	35
Lisansüstü Eğitim Enstitüsü	5
<b>Toplam</b>	<b>144</b>

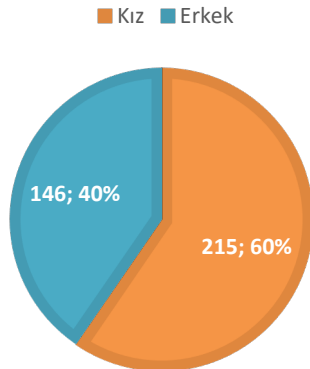


## DGS İLE KAYIT YAPTIRAN ÖĞRENCİLER

Birimler	Öğrenci Sayıları		Toplam
	Kız	Erkek	
Bayburt Eğitim Fakültesi	5	-	5
Sağlık Bilimleri Fakültesi	15	3	18
İktisadi ve İdari Bilimler Fakültesi	2	3	5
Uygulamalı Bilimler Fakültesi	1	6	7
İnsan ve Toplum Bilimleri Fakültesi	2	-	2
İlahiyat Fakültesi	190	132	322
Spor Bilimleri Fakültesi	-	2	2
<b>Toplam</b>	<b>215</b>	<b>146</b>	<b>361</b>



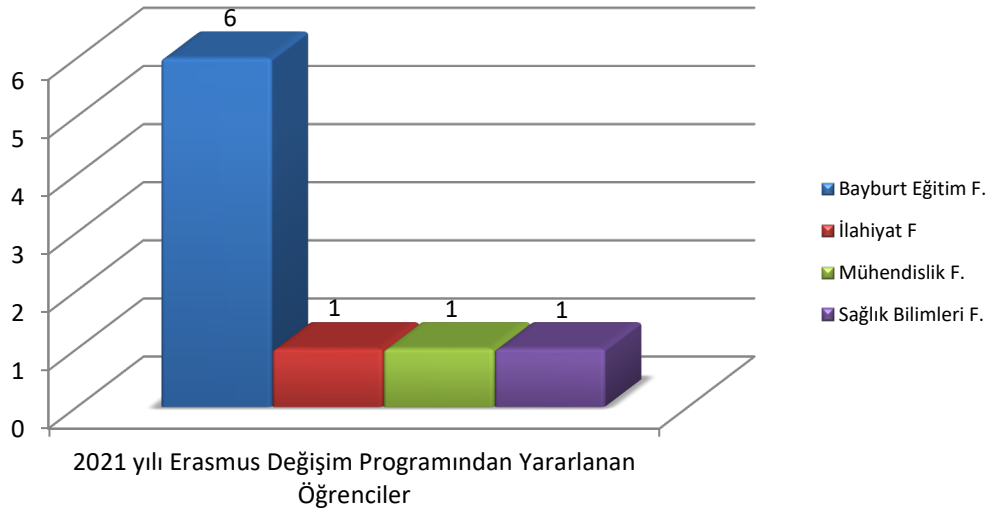
## TOPLAM ÖĞRENCİ SAYISI



## DEĞİŞİM PROGRAMLARI İLE YURT DIŞINDA ÖĞRENİM GÖREN ÖĞRENCİLER

Yıllara Göre Erasmus Öğrenci Değişim Programı ile Yurt Dışında Öğrenim Gören Öğrenci Sayıları

Birimler	Öğrenci Sayıları							
	2014	2015	2016	2017	2018	2019	2020	2021
Bayburt Eğitim Fakültesi	3	-	-	1	1	2	3	6
İktisadi ve İdari Bilimler Fakültesi	1	2	-	2	2	1	2	-
Mühendislik Fakültesi	-	-	4	4	6	4	2	1
Sağlık Bilimleri Fakültesi	-	-	-	-	1	-	2	1
Uygulamalı Bilimler Fakültesi	-	-	-	-	1	-	1	-
İlahiyat Fakültesi	-	-	-	-	-	-	-	1
<b>Toplam</b>	<b>4</b>	<b>2</b>	<b>4</b>	<b>7</b>	<b>11</b>	<b>7</b>	<b>10</b>	<b>9</b>

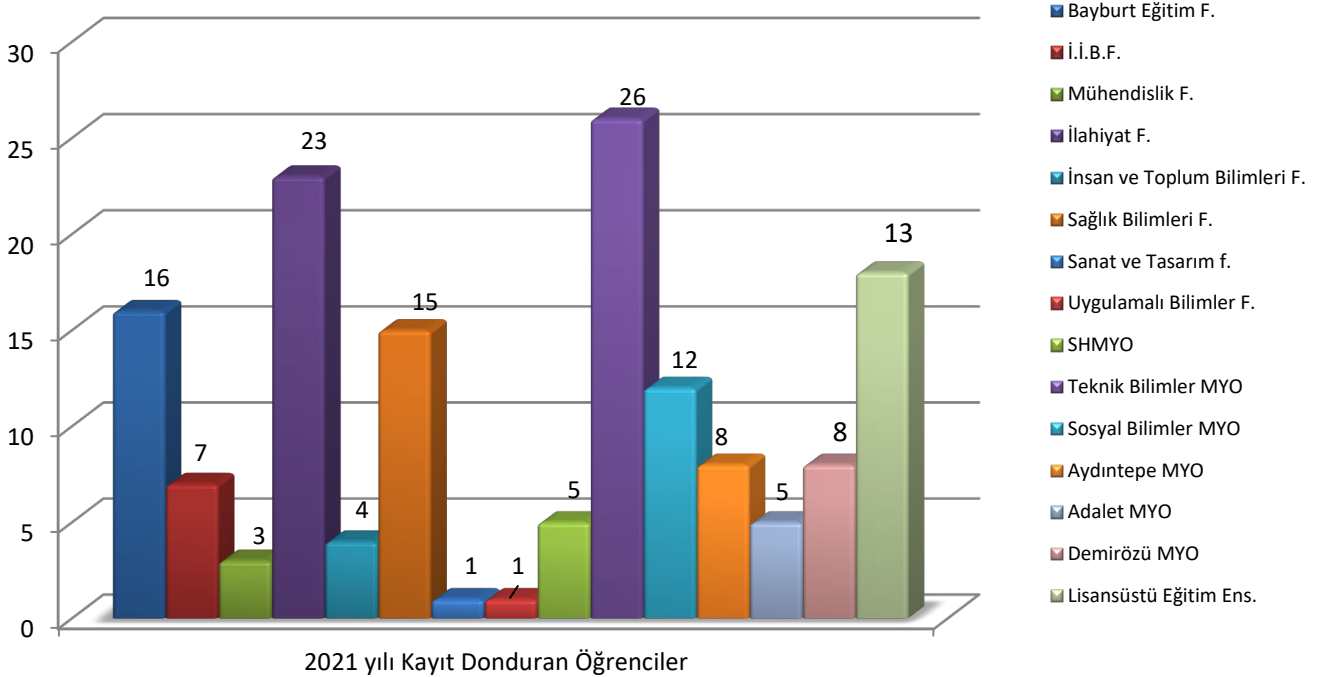


## YABANCI DİL EĞİTİMİ GÖREN HAZIRLIK SINIFI ÖĞRENCİ SAYISI VE ORANI

Birimler	Öğrenci Sayıları	I.Öğretim		II.Öğretim		I.ve II. Öğretim Toplamı			Yüzde
		E	K	E	K	E	K	Toplam	
İngilizce Öğretmenliği	236	14	40	-	-	14	40	54	%23
İlahiyat	1402	52	121	26	25	78	146	224	%16
<b>Toplam</b>	<b>1638</b>	<b>66</b>	<b>161</b>	<b>26</b>	<b>25</b>	<b>92</b>	<b>186</b>	<b>278</b>	<b>%17</b>

## KAYIT DONDURAN ÖĞRENCİLER

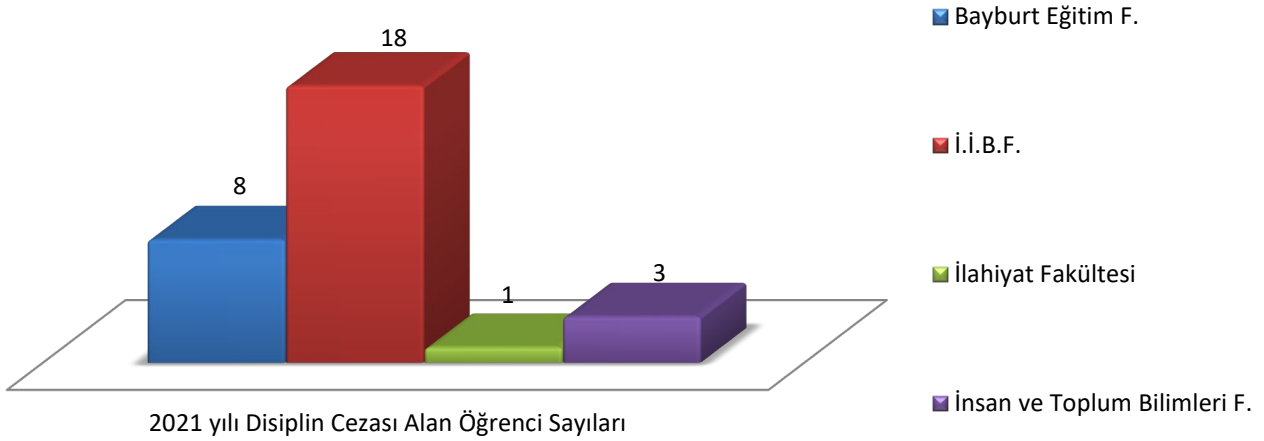
Birimler	Öğrenci Sayıları
Bayburt Eğitim Fakültesi	16
İktisadi ve İdari Bilimler Fakültesi	7
Mühendislik Fakültesi	3
İlahiyat Fakültesi	23
İnsan ve Toplum Bilimleri Fakültesi	4
Sağlık Bilimleri Fakültesi	15
Sanat ve Tasarım Fakültesi	1
Uygulamaları Bilimler Fakültesi	1
Sosyal Bilimler MYO	12
Teknik Bilimler MYO	26
Aydıntepe MYO	8
Adalet MYO	5
Demirözü MYO	8
Sağlık Hizmetleri MYO	5
Lisansüstü Eğitim Enstitüsü	18
<b>Toplam</b>	<b>152</b>





## DİSİPLİN CEZASI ALAN ÖĞRENCİ SAYILARI ve CEZA TÜRLERİ

Birimler	Öğrenci Sayıları	Ceza Türleri
Bayburt Eğitim Fakültesi	8	Uzaklaştırma
İktisadi ve İdari Bilimler Fakültesi	18	Uyarma
İlahiyat Fakültesi	1	Uzaklaştırma
İnsan ve Toplum Bilimleri Fakültesi	3	Kınama
<b>Toplam</b>	<b>30</b>	



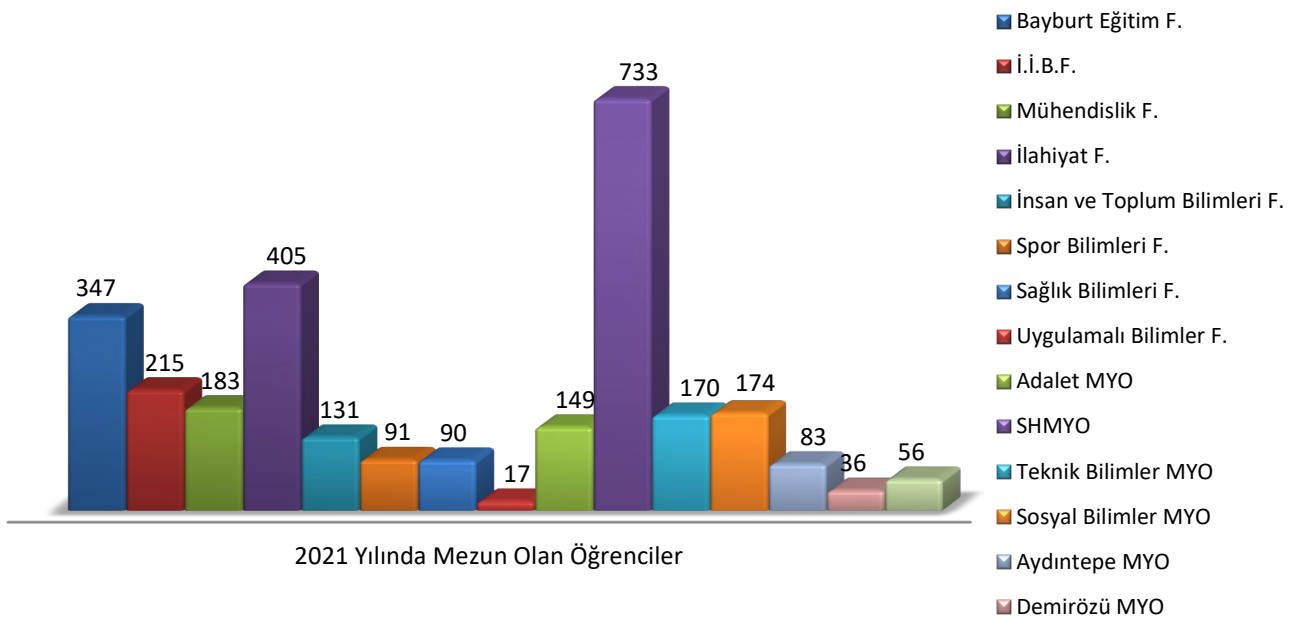
# MEZUN ÖĞRENCİLERE AİT İSTATİSTİKLER

## Yıllara Göre Mezun Olan Öğrenci Dağılımı

Birimler	Öğrenci Sayıları							
	2014	2015	2016	2017	2018	2019	2020	2021
Bayburt Eğitim Fakültesi	352	373	262	150	255	425	468	347
İktisadi ve İdari Bilimler Fakültesi	220	393	359	256	273	381	330	215
Mühendislik Fakültesi	180	227	310	293	292	278	245	183
İlahiyat Fakültesi	-	-	-	91	119	169	311	405
İnsan ve Toplum Bilimleri Fakültesi	-	-	-	-	-	-	85	131
Spor Bilimleri Fakültesi	-	-	-	-	-	-	78	91
Sağlık Bilimleri Fakültesi	-	-	-	-	-	-	-	90
Uygulamalı Bilimler Fakültesi	-	-	-	-	-	-	-	17
Bayburt MYO	230	192	204	63	-	-	-	-
Sosyal Bilimler MYO	-	-	-	118	153	140	126	174
Teknik Bilimler MYO	-	-	-	83	124	87	86	170
Sağlık Hizmetler MYO	34	31	47	123	350	411	617	733
Adalet MYO	-	-	-	-	-	40	97	149
Aydıntepe MYO	-	-	-	-	-	80	110	83
Demirözü MYO	-	-	-	-	-	33	24	36
Sosyal Bilimler Enstitüsü	2	7	7	8	25	-	-	-
Fen Bilimleri Enstitüsü	3	1	6	3	12	-	-	-
Lisansüstü Eğitim Enstitüsü	-	-	-	-	-	81	23	56
<b>Toplam</b>	<b>1021</b>	<b>1224</b>	<b>1195</b>	<b>1188</b>	<b>1603</b>	<b>2125</b>	<b>2600</b>	<b>2880</b>

## 2021 Yılında Mezun Olan Öğrenci Dağılımları

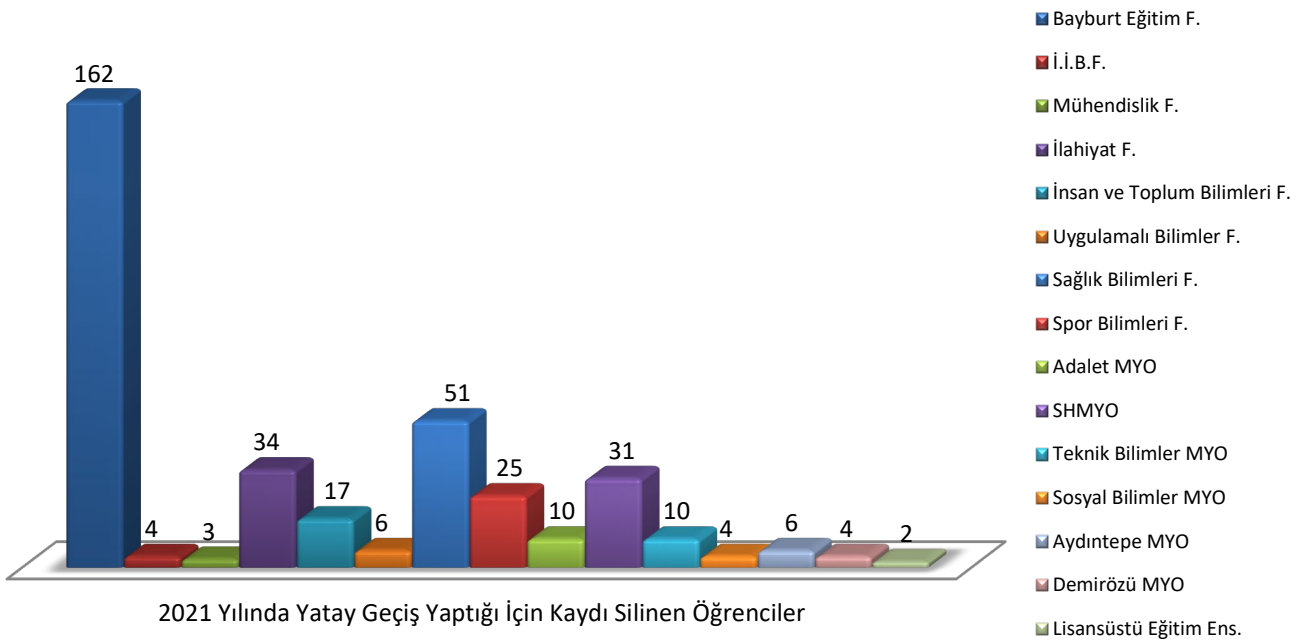
Birimler	Öğrenci Sayıları		
	Kız	Erkek	Toplam
Bayburt Eğitim Fakültesi	214	133	347
İktisadi ve İdari Bilimler Fakültesi	101	114	215
Mühendislik Fakültesi	39	144	183
İlahiyat Fakültesi	244	161	405
İnsan ve Toplum Bilimleri Fakültesi	79	52	131
Spor Bilimleri Fakültesi	32	59	91
Sağlık Bilimleri Fakültesi	69	21	90
Uygulamalı Bilimler Fakültesi	9	8	17
Sosyal Bilimler MYO	94	80	174
Teknik Bilimler MYO	52	118	170
Sağlık Hizmetleri MYO	520	213	733
Adalet MYO	98	51	149
Aydıntepe MYO	67	16	83
Demirözü MYO	12	24	36
Lisansüstü Eğitim Enstitüsü	27	29	56
<b>Toplam</b>	<b>1657</b>	<b>1223</b>	<b>2880</b>



## KAYDI SİLİNEREN ÖĞRENCİ SAYILARI

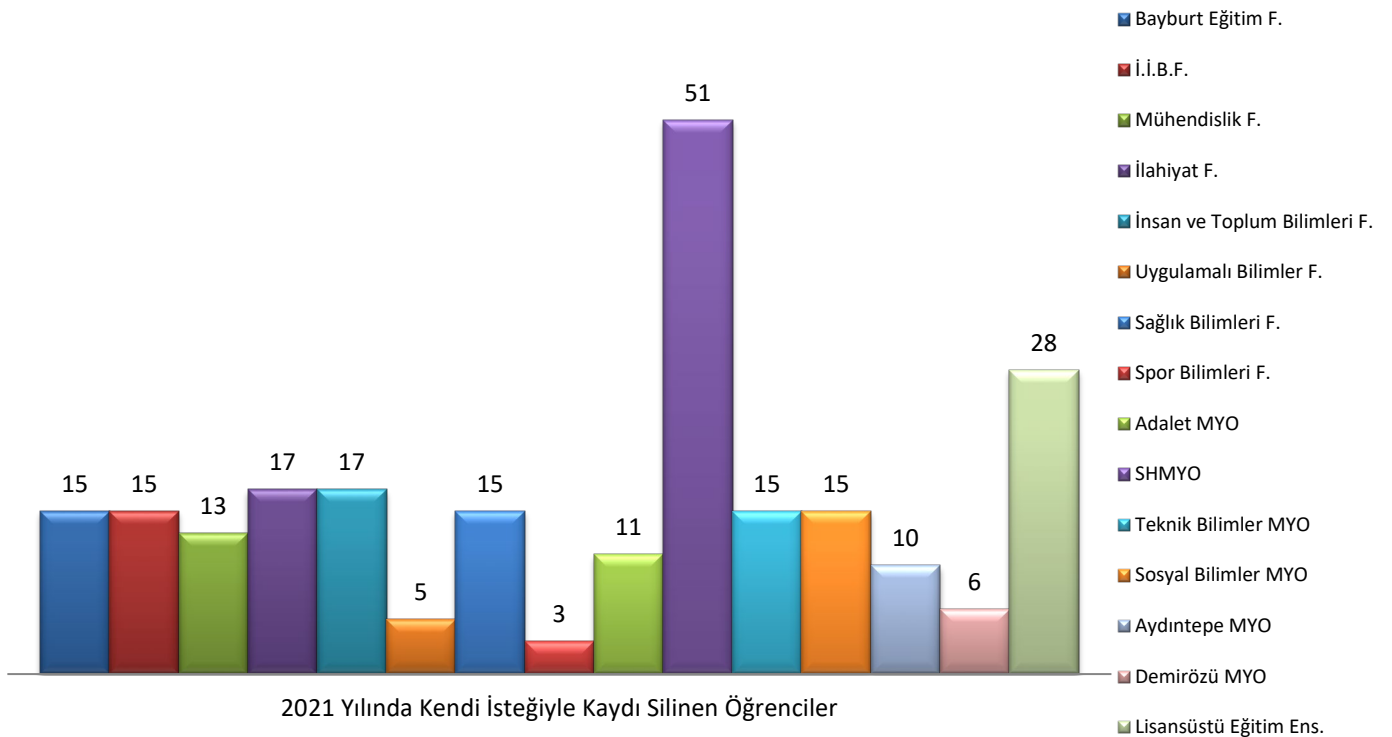
Yatay Geçiş Yaptığı İçin Kaydı Silinen Öğrenci Sayıları

Birimler	Öğrenci Sayıları
Bayburt Eğitim Fakültesi	162
İktisadi ve İdari Bilimler Fakültesi	4
Mühendislik Fakültesi	3
İlahiyat Fakültesi	34
İnsan ve Toplum Bilimleri Fakültesi	17
Sağlık Bilimleri Fakültesi	51
Uygulamalı Bilimler Fakültesi	6
Spor Bilimleri Fakültesi	25
Sosyal Bilimler MYO	4
Teknik Bilimler MYO	10
Adalet MYO	10
Aydıntepe MYO	6
Demirözü MYO	4
Sağlık Hizmetleri MYO	31
Lisansüstü Eğitim Enstitüsü	2
<b>Toplam</b>	<b>369</b>



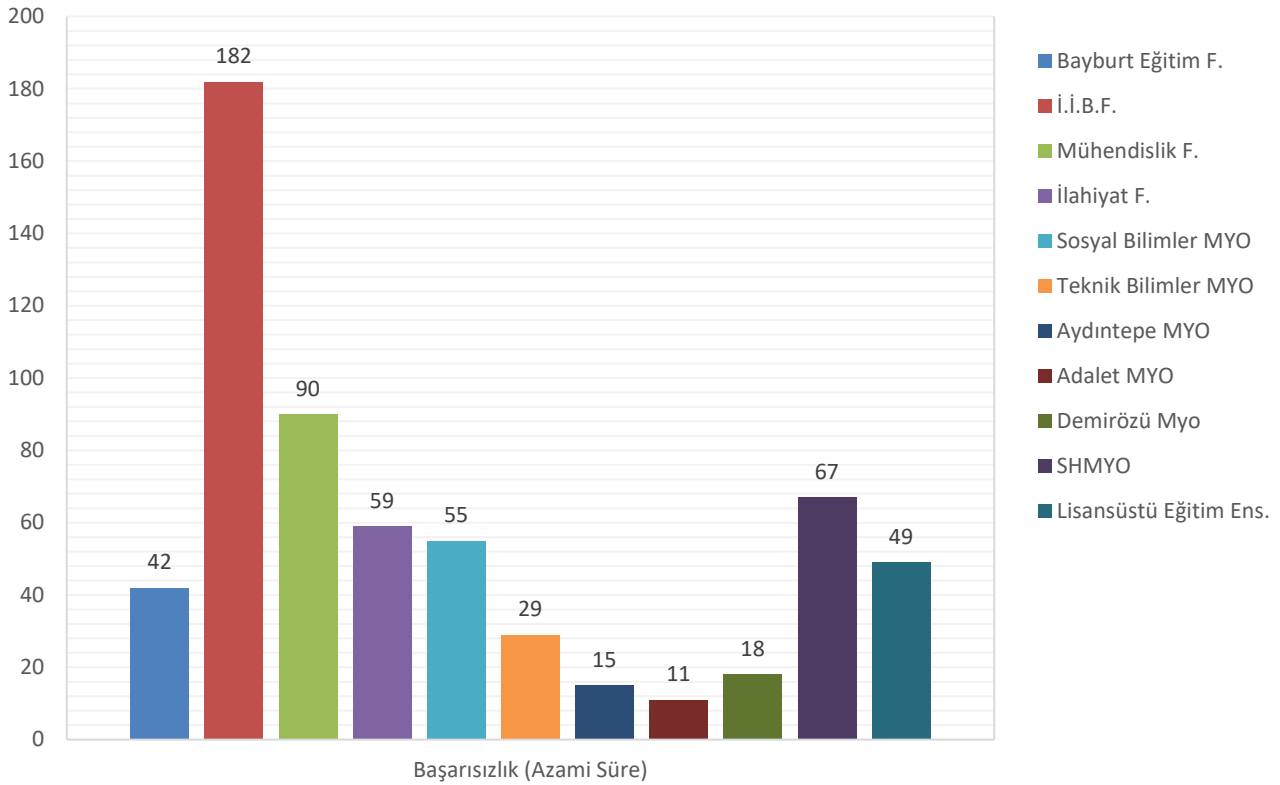
## Kendi İsteğiyle Kaydı Silinen Öğrenci Sayıları

Birimler	Öğrenci Sayıları
Bayburt Eğitim Fakültesi	15
İktisadi ve İdari Bilimler Fakültesi	15
Mühendislik Fakültesi	13
İlahiyat Fakültesi	17
İnsan ve Toplum Bilimleri Fakültesi	17
Sağlık Bilimleri Fakültesi	15
Uygulamalı Bilimler Fakültesi	5
Spor Bilimleri Fakültesi	3
Sosyal Bilimler MYO	15
Teknik Bilimler MYO	15
Adalet MYO	11
Aydıntepe MYO	10
Demirözü MYO	6
Sağlık Hizmetleri MYO	51
Lisansüstü Eğitim Enstitüsü	28
<b>Toplam</b>	<b>236</b>



## Çeşitli Nedenler İle Kaydı Silinen Öğrenci Sayıları

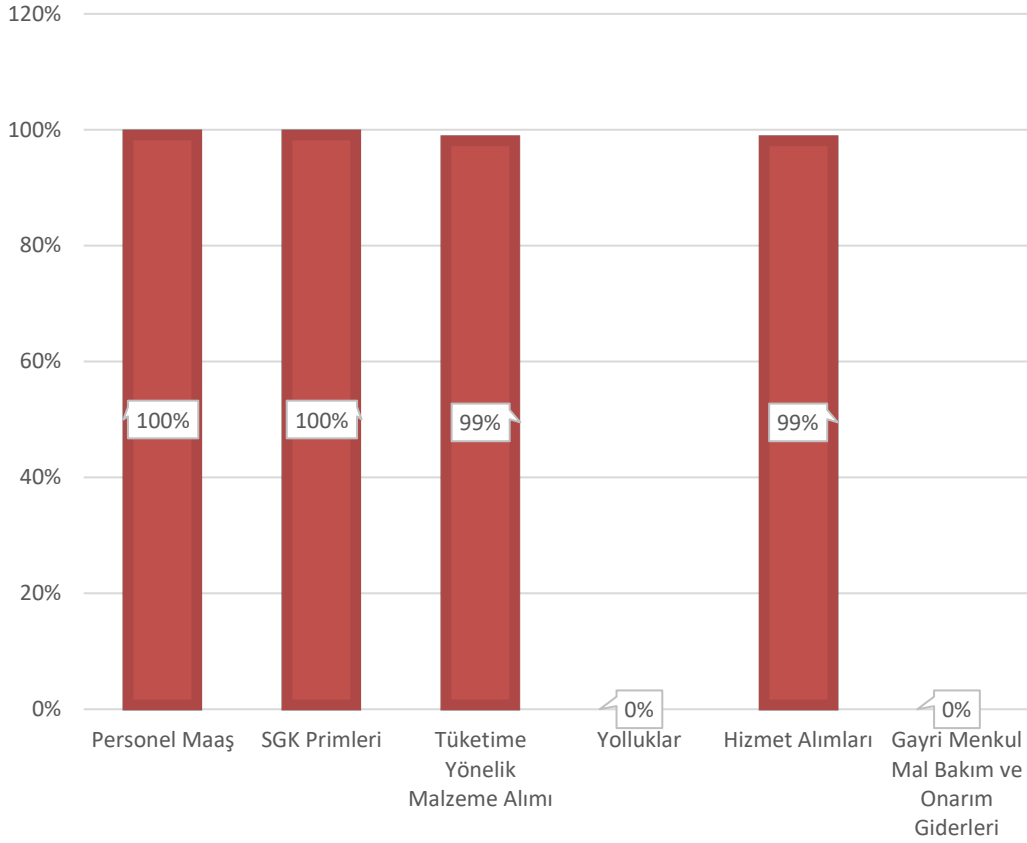
Birimler	Öğr. Ücr. Ve Katkı Payı Yatıramayanlar	Başarısızlık (Azami Süre)	Diğer
Bayburt Eğitim Fakültesi	-	42	-
İktisadi ve İdari Bilimler Fakültesi	-	182	-
Mühendislik Fakültesi	-	90	-
İlahiyat Fakültesi	-	59	-
Sosyal Bilimler MYO	-	55	-
Teknik Bilimler MYO	-	29	-
Aydıntepe MYO	-	15	-
Adalet MYO	-	11	-
Demirözü MYO	-	18	-
Sağlık Hizmetleri MYO	-	67	-
Lisansüstü Eğitim Enstitüsü	-	49	-
<b>Toplam</b>	-	<b>617</b>	-



## 20. MALİ BİLGİLER

### 2020 Yılı bütçe ödenekleri ve harcama işlemleri

Ödenek Kalemleri	Ödenek Toplamı	Harcama	Yüzde
Personel Maaş	931.430,00₺	931.429.44₺	%100
SGK Primleri	130.883,00₺	130.882.42₺	%100
Tüketime Yönelik Malzeme Alımı	47.500,00₺	47.052.50₺	%99
Yolluklar	2.000,00₺	0₺	%0
Hizmet Alımları	213.000,00₺	212.980.01₺	%99
Gayri Menkul Mal Bakım ve Onarım Giderleri	6.000,00₺	0₺	%0
<b>Toplam</b>	<b>1.380.813,00₺</b>	<b>1.322.344,37₺</b>	<b>%96</b>



## BAŞKANLIĞIMIZIN 2021 YILI AMAÇ ve HEDEFLERİ

- ❖ Üniversitemizde öğrenim gören öğrencilerin sorunsuz ve huzurlu bir öğrenim hayatı sürdürebilmeleri için yasalar ve ilgili mevzuat çerçevesinde, uygun teknolojiyi kullanarak en kaliteli hizmeti en kısa sürede vermek,
  - ❖ Kurumsal kimliğimizi koruyarak, belirlenen ilke ve değerler çerçevesinde, ulusal ve uluslararası standartlarda ve elektronik ortamda hizmet vermek. İnsan haklarına saygılı olmak,
  - ❖ Başkanlığımızın belirlenen hedefleri doğrultusunda, en kısa süre içerisinde hizmet kalitesinin artırılması amacıyla, öğrenci işleri ile ilgili sürekli danışmanlık hizmeti vermek,
  - ❖ Gerek yurtiçi gerekse yurtdışı platformda öğrenci işlerinin değişim ve gelişmelere ayak uydurabilmesi için başta Yükseköğretim Kurulu Başkanlığı olmak üzere, diğer üniversitelerimiz ve Avrupa birliği ile ilgili kurumlarla iş birliğini ve koordinasyonu sağlamak, öğrencilerimizi ilgilendiren her konuda elde edilen kaynağı bilgilerine ve hizmetlerine sunmak,
  - ❖ Üniversitemize yeni kayıt yaptıracak öğrencilerin kesin kayıtlarını en kısa sürede tamamlamak,
  - ❖ Birimlerin üniversitemizde uygulanan yönetmeliklerle ilgili eksikliklerini gidermek amacıyla bilgilendirme toplantıları düzenlemek,
  - ❖ Öğrenci danışmanlık hizmeti yürüten öğretim elemanlarının mevzuatlarla ilgili konularda bilgilendirilmesini sağlamak,
  - ❖ Sistem ve yazılım birimleri çalışanlarının gelişen teknoloji ve her türlü yenilikleri takip edilebilmesini sağlamak amacıyla hizmet içi eğitimler düzenlemek,
  - ❖ Başkanlığımızca verilen hizmetlerin aksamadan ve hızlı bir şekilde yürütülebilmesi için çalışan personelin diğer birimlerde de yapılan işler hakkında bilgilendirilmesini sağlamak,
  - ❖ Bologna süreci çalışmalarında Başkanlığımızın aktif olarak çalışmasını sağlamak,
  - ❖ Öğrencilerin, Öğrenci değişim programlarından faydalanmalarını sağlamak,
  - ❖ Öğrencilerin ilk kayıt aşamalarından başlayarak tüm öğrencilik işlemlerinin elektronik ortamda gerçekleştirilmesini sağlamak,
  - ❖ İlişik kesme işlemlerinin elektronik ortamda yapılması,
  - ❖ Diplomalarda e-imza uygulamasına başlamak,
- Hedeflerimiz bu şekilde sıralanabilir.

## ÖNERİ ve TEDBİRLER

Öğrenci İşleri Daire Başkanlığı olarak, amaçlarımıza ve bu amaçlara ulaştıracak hedeflerin gerçekleşmesi için gerekli personel desteği sağlanmalı, zayıf yönlerimizde zayıflıkların kısa zaman içerisinde giderilmesi, alt yapı ve donanım eksikliği gibi sorunların bütçeden yeterli ödenek ayrılması suretiyle bir an önce giderilmesi yararlı olacaktır.

Öğrenci Bilgi Sisteminin akademik personelin ve birim öğrenci işleri çalışanlarının aktif kullanımının sağlanması Başkanlığımız personelinin iş yükünü hafifletecektir. Danışmanlık faaliyeti yürüten akademik personelin danışmanlık hizmetlerinde mevzuat ve öğrenci bilgi yönetim sisteminin çalışma prensiplerine dikkat etmemesi kaynaklı öğrenci mağduriyetleri yaşanmaktadır ayrıca ders veren öğretim elemanlarının not giriş dönemlerinde üzerlerine düşeni isteksiz şekilde yerine getirmelerinin önüne idari yaptırımlara fırsat vermeden gerekli işlemleri yapmaları hem öğrenciler adına hem de Başkanlığımız adına iş yükümüzü hafifleteceğini önemle vurgulamaktayız. Yönetmelik, yönerge ve ders programı değişiklik isteklerinin Öğrenci Bilgi Sistemi ile uyumunun gözetilmesi açısından daire Başkanlığımız aracılığı ile senato gündemine alınması, karşılaşılabilecek sorunları azaltacaktır.



**EK:**

## **İÇ KONTROL GÜVENCE BEYANI**

Harcama yetkilisi olarak yetkim dâhilinde;

Bu raporda yer alan bilgilerin güvenilir, tam ve doğru olduğunu beyan ederim.

Bu raporda açıklanan faaliyetler için idare bütçesinden harcama birimimize tahsis edilmiş kaynakların etkili, ekonomik ve verimli bir şekilde kullanıldığını, görev ve yetki alanım çerçevesinde iç kontrol sisteminin idari ve mali kararlar ile bunlara ilişkin işlemlerin yasalık ve düzenliliği hususunda yeterli güvenceyi sağladığını ve harcama birimimizde süreç kontrolünün etkin olarak uygulandığını bildiririm.

Bu güvence, harcama yetkilisi olarak sahip olduğum bilgi ve değerlendirmeler, iç kontroller, iç denetçi raporları ile Sayıştay raporları gibi bilgim dahilindeki hususlara dayanmaktadır.

Burada raporlanmayan, idarenin menfaatlerine zarar verebilecek herhangi bir husus hakkında bilgim olmadığını beyan ederim.

.../.../2022

Cuma AYTEMÜR

Daire Başkanı